

Utlåtanden

JODDBÖLE V DETALJPLAN

Utlåtanden som inkommit från materialet under beredningsskedet och planläggarens svar

Teknisk korrekturläsning 16.12.2024

11.12.2024

11.12.2024

Innehåll

1	Inkoon kunta, Rakennusvalvonta / Ingå kommun, Byggnadsinspektionen	6
1.1	Utlåtande.....	6
1.2	Mark och byggnadshöjder.....	6
1.3	Dagvatten	7
1.4	Trafik	8
1.5	Avsaknad av skyddszoner.....	10
1.6	Bergsprängningar och markarbeten	14
2	Raaseporin kaupunki / Raseborgs stad	15
2.1	Utlåtande.....	15
3	Sydspetsens miljöhälsa /Eteläkärjen ympäristöterveys	15
3.1	Trafik	15
3.2	Buller, damm, ljus	16
3.3	Miljötilstånd.....	19
3.4	Vattenförsörjning.....	20
4	Uudenmaan ELY-keskus / NTM-centralen	20
4.1	Plansituation.....	20
4.2	Trafik	21
4.3	Jodrmaterial och förorenad mark.....	23
4.4	Naturskydd	27
4.5	Dagvatten och ytvatten.....	29
4.6	Vattenförsörjning.....	29
4.7	Buller och ljus	29
4.8	Kulturmiljö.....	31
4.9	Klimat	32
4.10	Miljökonsekvensbedömning, MKB-förfarande	35
4.11	Övrigt.....	37
5	Maakuntahallitus / Landskapsstyrelsen (Uudenmaan liitto / Nylands förbund)	38

11.12.2024

5.1	Sammanfattning	38
5.2	Viktning av yttrandet	39
5.3	Planprojektets kopplingar till Nylands utveckling	39
5.4	Centrala mål och beteckningar i landskapsplanen	40
5.5	T/Kem-området	43
5.6	Trafik och tillgänglighet.....	43
5.7	Miljöolägenheter	44
5.8	Brytning av ballast.....	47
5.9	Vattenförsörjning, ytvatten.....	48
5.10	Naturvärden	49
5.11	Kulturmiljö och landskap.....	51
5.12	Klimat effekter och koldioxidbindning.....	53
5.13	Konsekvensbedömning	54
5.14	Växelverkan och delaktighet	56
5.15	Sammanfattning	59
6	Kirkkonummen kunta / Kyrkslätt kommun	60
6.1	Trafik	60
6.2	Dagvatten	61
6.3	Sociala konsekvenser	62
6.4	Miljökonsekvenser	62
7	Tukes, Turvallisuus- ja kemikaalivirasto / Säkerhets- och kemikalieverket (Tukes).....	63
7.1	Markeringar för zonindelning.....	63
7.2	Tillståndsprocess.....	64
7.3	Naturgasledning.....	65
7.4	Bilagor	65
8	Länsi-Uudenmaan museo / Västra Nylands museum.....	71
8.1	Museets ståndpunkt i fråga om planprojektet.....	71
8.2	Byggt kulturmiljö och landskap.....	72
8.3	Arkeologiskt kulturarv.....	74
9	Museovirasto / Museiverket	77

11.12.2024

9.1	Utlåtande.....	77
10	Caruna.....	78
10.1	Nuvarande elnät	78
10.2	Konsekvenser för eldistributionen	78
10.3	Fördelning av flyttningskostnader	80
10.4	Övriga synpunkter.....	80
10.5	Bilagor	80
11	Inkoon kunnan ympäristöpäällikkö / Miljöchef, Ingå kommun.....	81
11.1	Allmänna kommentarer	81
11.2	Behovet av buffertzonen.....	82
11.3	Minimering av skadlig inverkan av markanvändning	83
11.4	Naturinformation.....	84
11.5	Bedömning av konsekvenser.....	85
12	Lojo stad.....	88
13	Västra Nylands räddningsverk	89
13.1	Vägnät	90
13.2	Släckvatten	90
14	Länsi-Uudenmaan kauppakamari	91
15	Sjundeå kommun	93
16	Ingå – Sjundeå Miljöförening Rf.....	93
16.1	Allmänna kommentarer	93
16.2	Industriområdets läge.....	94
16.3	Mål för zonindelningen	95
16.4	Planläget och de nationella målen för markanvändningen	95
16.5	Ingå kommuns klimatmål	96
16.6	Bestämmelser om zonindelning	96
16.7	Allmänna bestämmelser	99
16.8	Proportioner	100
16.9	Tidtabell.....	101

11.12.2024

1 Inkoon kunta, Rakennusvalvonta / Ingå kommun, Byggnadsinspektionen

1.1 Utlåtande

Utlåtande	Svar
<p>Utlåtande</p> <p>Kan konstateras att en hel del utredningar är ännu på hälft och därmed finns inte ett heltäckande material som grund för bedömning av planens innehåll och konsekvenser för byggandet.</p> <p>Materialet har också uppdaterats under tiden då planematerialet har varit till påseende vilket gör att det är svårt att ta del och kommentera planematerialet.</p> <p>Innan förslagsskedet borde alla utredningar vara gjorda och beaktade i det kommande planförslaget.</p> <p>Den omfattande planerade byggnationen påverkar även områden som inte ingår i planen varför dessa bör inkluderas och beaktas som ett enhetligt detaljplaneområde, se kommentarer nedan.</p> <p>Nedan några kommentarer och åsikter om beredningsmaterialet:</p>	<p>Stålverksprojektets effekter har också utvärderats i miljökonsekvensbedömningsrapporten (MKB). De utredningar som gjordes under MKB-processen används vid bedömningen av planmaterialets konsekvenser.</p> <p>På samma sätt har de utredningar som bifogades planutkastmaterialet kompletterats under hösten 2024, och dessa har legat till grund för komplettering av planmaterialet och bedömningen av planens effekter.</p> <p>I planförslagsfasen har även andra myndigheters återkoppling på utkastets utredningar och eventuella brister beaktats.</p> <p>Planens konsekvensbedömning omfattar i tillräckligt bred omfattning också områden utanför planområdet, beroende på perspektivet för granskningen.</p>

1.2 Mark och byggnadshöjder

Utlåtande	Svar
<p>Mark och byggnadshöjder</p> <p>Markhöjderna för kvarteren borde tydligare definieras i detaljplanen. Kvarteren är så stora att</p>	<p>I förslagsfasen har höjdnivåerna för de omgivande kvartersområdena granskats närmare, och de viktigaste höjdmärkningarna</p>

11.12.2024

<p>det finns även ett behov att inom kvarteret definiera flera markhöjder för att anpassa markytan till omgivande kvarter och områden.</p> <p>Byggnaderna största höjd bör definieras och anpassas till omgivande landskap.</p>	<p>för markytan har lagts till. Dessutom har maximihöjder för upplags- och vallningsområden lagts till.</p> <p>Även maximihöjder för byggnader har inkluderats i planförslagets karta för att säkerställa att byggnaderna anpassas till det omgivande landskapet. Maximihöjderna har analyserats med hjälp av en 3D-modell från olika synvinklar.</p>
---	---

1.3 Dagvatten

Utlåtande	Svar
<p>Dagvatten</p> <p>På området kommer att finnas jättestora ytor som samlar dagvatten, byggnadsrätten är stor och kring byggnaderna kommer det sannolikt att finnas stora områden som har beläggning, vilket ökar behoven för fördröjningsbassänger. Behovet är så stort att man i detaljplanen bör reservera områden för detta.</p> <p>Dagvattnet är tänkt att föras dessutom delvis via områden som inte ingår i detaljplanen Joddböle V samt via vattenfårar som är betecknade med skyddsbeteckningar. Dessa områden som berörs, bör ingå i den aktuella detaljplanen, så att förverkligandet av dagvattenhanteringen sker inom det område som nu planeras. Områden som berörs är bl.a. hamnområdena LS-1/kem-Inga, LS-1 samt områden strax intill planområdets östra del, M-område. Även i dessa områden bör det reserveras tillräckliga områden för fördröjningsbassänger, behövligen olje- och sedimenteringsdammar samt områden för rörkanaler.</p>	<p>För varje fastighet har behovet av fördröjning av dagvatten beräknats och ska följas. Exakta platser har inte angivits för att hålla planeringen av tomternas användning flexibel, och fördröjningen kan vid behov även spridas inom tomten. Eftersom varje fastighet ansvarar för fördröjningen av det dagvatten som uppstår på tomten finns det inget behov av separata fördröjningsområden. Dagvattnets nödvändiga rening ska också organiseras fastighetsvis.</p> <p>Dagvattenmängden i området ökar, men genom fördröjning och korrekt rening av förorenat dagvatten minimeras belastningen på miljön.</p>

11.12.2024

1.4 Trafik

Utlåtande	Svar
<p>Fartygstrafik</p> <p>I beskrivningen sägs att hamnen idag har ca 350-600 fartyg/år (ca medel 475 fartyg i året) och att trafiken utökas pga. av stålverket med ytterligare 450 fartygsanlöp dvs totalt drygt 900 fartyg / år anlöper hamnen.</p> <p>Den här mängden fartyg bör beaktas i såväl planen som i planens konsekvensbedömningar.</p> <p>Stålfabrikens påverkan då det gäller fartygstrafiken och hamnens utveckling och användning måste anses vara så omfattande att trafikutredningen till den här delen är bristfällig. Fartygstrafiken är så stor att trafikutredningen bör kompletteras med en del gällande fartygstrafiken med analyser om hur trafiken påverkar områden längs farleden.</p> <p>Hamnområdet LS-1 påverkas av omfattande byggande intill och genom åtgärder som på nästan hälften av LS-1-området är direkt kopplade till verksamheten som bedrivs på T-kem-området samt av den fördubblade fartygstrafiken. Inom LS-1-området planeras även en omfattande hamnbassäng som direkt hänför sig till stålfabrikens behov, men som inte har bedömts då detaljplanen för hamnen uppgjordes. Av de här orsakerna borde hamnområdet ingå i planområdet Joddböle V och därmed planeras och bedömas som en detaljplanhelhet.</p>	<p>En mer detaljerad bedömning av sjötrafikens konsekvenser ingår i AFRY:s MKB-rapport. Enligt trafikbedömningen kommer fabriken verksamhet att fördubbla trafiken på farleden om transporterna av skrotmetall huvudsakligen sker med fartyg. En fördubbling av trafiken ökar farledens genomsnittliga ljudnivå med cirka 3 dB. När det gäller farledens genomsnittliga ljudnivå är förändringen märkbar, och dess påverkan bedöms som måttlig. För enskilda störningskänsliga objekt nära farleden märks förändringen som fler enskilda ljudhändelser från fartygspassager. Med hänsyn till den nuvarande sjötrafiken beräknas i genomsnitt fyra passager per dygn ske under stålverkets drift (två fartygsbesök i hamnen).</p> <p>Sjötrafiken kan orsaka ökad partikelhalt och därmed grumling på grund av propellerströmmar. Strömmarna är kortvariga, och enligt undersökningar sker grumlingen främst i vattenlagret nära botten. Grumlingen ökar vanligtvis i omedelbar närhet av hamnen och inte längre ut på farleden. Sammantaget är grumlingen liten. Vågor orsakade av fartyg kan leda till erosion i strandzonen. I Joddböle handlar det dock om en gammal farled där fartygens hastighet är begränsad, vilket gör att den ökade mängden fartyg inte anses orsaka någon betydande förändring jämfört med nuläget.</p>

11.12.2024

	<p>Hamnområdet inkluderades i MKB-bedömningen under hösten 2024. I den detaljplan som nu utarbetas ingår dock inte hamnen, eftersom den gällande detaljplanen för hamnen redan möjliggör de nu planerade hamnverksamheterna och byggandet av en ny kaj.</p>
<p>Järnväg</p> <p>I landskapsplanen finns en reservation för ett järnvägsspår till hamnen. I detaljplaneutkastet finns kvar reservationen i den norra delen, men den bryts av stålverkets placering i planen och kommer troligen inte att kunna förverkligas ända till hamnområdet, vilket torde vara ett mål enligt landskapsplanen. Detaljplanen bör omarbetas så att det även i framtiden finns möjlighet i enlighet med landskapsplanens mål.</p>	<p>Utvecklingen av en järnvägsförbindelse till området Joddböle har undersökts under förslagsfasen hösten 2024 genom en separat järnvägsutredning. Syftet med utredningen är att kartlägga behoven av en järnvägsförbindelse för områdets aktörer (Försörjningsberedskapscentralen, hamnen, stålverket) och att identifiera en möjlig linjering som kan betjäna så många aktörer som möjligt inom området.</p> <p>Industrijärnvägsförbindelsen anges som vägledande i den centrala delen av planområdet. Järnvägsförbindelsen har även undersökts i den östra delen av planområdet, där avgränsningen av byggnadsområden säkerställer möjligheten att i framtiden placera en järnvägsförbindelse som sträcker sig hela vägen till hamnområdet. I detta skede ritas inte alla järnvägsalternativ in med separata markeringar på plankartan.</p>

11.12.2024

1.5 Avsaknad av skydds-zoner

Utlåtande	Svar
<p>Avsaknad av skydds-zoner</p> <p>I den gällande detaljplanen har det egentliga industriområdet (T-1, TT, EO/T-2 och LS-1-områdena) omgärdats av relativt stora trädbevuxna bergsområden betecknade med M (jord-och skogsbruksområden) i detaljplanen som har fungerat som en naturlig skydds-zon mot bosättning och områden intill/kring det detaljplanerade områdets industrikvarter.</p> <p>I samband att man nu kraftigt utvidgar det egentliga industriområdet ända ut de tidigare detaljplanerade gränserna försvinner den skydds-zon som naturligt funnits på området.</p> <p>Den planerade byggnationen och verksamheten är omfattande och kommer att påverka området då det gäller ljud, ljus, insyn, landskap osv. märkbart. Bestämmelser om åtgärder som minskar de konsekvenserna bör tas in i planen tex. områden för skyddsvallar, planteringar.</p> <p>Enligt de allmänna bestämmelserna sägs att existerande trädbestånd skall bevaras i mån av möjlighet. Pga. de omfattande markarbetena som krävs kommer det inte att finnas möjlighet att bevara befintligt trädbestånd. I planen bör definieras tillräckligt stora områden med bestämmelser om krav på planteringar och andra åtgärder som avgränsar de olika kvarteren från varandra.</p> <p>Genom att ta med delar av LS-1/kem-inga (Fortums hamnområde) området, som betecknats hk/ma1 i den nu pågående planeringen kunde man ändra området för kolupplagringen till skogbeklätt grönområde. Detta skulle fungera som en</p>	<p>Den nuvarande planens M-beteckning är inte ett skyddsområde. Den nuvarande beteckningen möjliggör avverkning av skog och uttag av jordmaterial. Markägaren Rudus har under flera årtionden och i tidigare planeringsskeden tydligt framfört att bergsområdet vid Grävlingsberget ska användas för stenmaterialverksamhet. Dessutom är området i den gällande generalplanen markerat som företagsområde (TC) med planeringsbehov. Den verksamhet som nu planeras i detaljplanen kan därför anses överensstämja med den gällande generalplanen. En generalplansutredning har genomförts för området, och slutsatsen är att den gällande generalplanen inte kan betraktas som föråldrad. Den planerade verksamheten är också i enlighet med den gällande landskapsplanen.</p> <p>Man har utrett den planerade verksamhetens bullerpåverkan via gemensamma bullerutredningar. Generellt kan det konstateras att bulleremissioner från den pågående och planerade verksamheten ligger under riktvärdena, med några få undantag. När det gäller undantagssituationer fortsätter utredningen av lösningar i takt med att planerna preciseras. De bullereffekter som den planerade verksamheten kan orsaka har utretts genom en gemensam bullerutredning.</p> <p>Enligt bullermodelleringen påverkas den genomsnittliga ljudnivån under byggtiden i Joddböle planområde mest av den</p>

11.12.2024

<p>skyddsvall och landskaps förbättrande område mellan hamnen och industriområdet.</p>	<p>befintliga hamnverksamheten i den södra delen av området. Den nuvarande hamnverksamheten orsakar ljudnivåer som vid de närmaste störningskänsliga objekten (bostäder och fritidshus) når eller något överskrider riktvärdena för bostäder på dagtid. Det mest framträdande bullret orsakas av LNG-terminalens fartyg, vars verksamhet pågår dygnet runt.</p> <p>Markarbetena för stålverksområdet bidrar till ökade ljudnivåer, särskilt i områden som i nuläget är tystare. På dagtid ligger ljudnivåerna generellt kring riktvärdet 45 dB för fritidsbebyggelse och på natten under riktvärdet 40 dB. Därmed understiger ljudnivåerna tydligt riktvärdena för bostäder (55 dB/50 dB). Byggtidsbullret och det buller som uppstår från stenmaterialverksamheten kan minskas med hjälp av bullervallar och placeringen av lagerhögar. En preliminär plan är att bygga en tillfällig bullervall av bergmassor längs gränsen mellan T/kem- och T-områdena, vid gränsen mellan Rudus och Fortums fastigheter. På detta sätt kan buller och spridning av damm från stenmaterialverksamheten mot söder minskas (inklusive den påverkan som uppstår på Rudus egen fastighet). Bullervallen avlägsnas, och bergmassorna används som sista åtgärd när även markarbetena på Rudus fastighet (sprängning och krossning) är färdigställda. Buller kan också minskas genom att placera krossverksamheten på en nivå lägre än den omgivande marknivån.</p> <p>De nuvarande nivåerna på arbetsytorna inom Rudus och Inkoo Shipping ligger på +3 till +8 meter över havet. Den generella</p>
--	--

11.12.2024

	<p>marknivån på stålverksområdet kommer att ligga på +11 till +13 meter. Under byggtiden planeras krossanläggningarna att hållas på de nuvarande nivåerna, vilket innebär att de hamnar på en lägre nivå i takt med att markarbetena fortskrider. Krossanläggningarnas platser utjämnas som sista åtgärd, vilket effektivt minskar buller under byggtiden.</p> <p>I de norra och nordvästra delarna av Rudus område byggs en slänt med lutningen 1:2–1:3 intill bergväggarna, vilken ska anges som ett område för plantering. Vid släntens överkant kan en tät planteringszon skapas, exempelvis med granar. En tät trädzon minskar damm- och bullerproblemen i takt med att träden växer (stenmaterialverksamheten kan vara långvarig). Skogsområdet fungerar också som ett visuellt inslag från norr.</p> <p>I planen har utjämningen av kvartersområdena strävat efter att ligga så nära hamnens nuvarande höjdnivåer som möjligt. Detta underlättar även framtida expansioner eller anslutning av nya anläggningar till fabriken processer efter att byggnationen är färdig. Vid utjämningen har hänsyn tagits till massbalansen på fabriken område, samtidigt som överskottsberg har identifierats som en resurs för exportverksamhet.</p> <p>Joddböle-området är i landskapsplanen markerat för stenmaterialutvinning. Stenmaterialverksamhet har bedrivits i området under hela Ingå hamns historia, det vill säga i flera årtionden, och hamnen är för närvarande Finlands viktigaste exporthamn</p>
--	--

11.12.2024

	<p>för stenmaterial. Överskottsberg från utjämningen av området kommer att användas i stenmaterialexportverksamheten.</p> <p>En separat massbalansutredning genomförs för området, där möjligheterna att placera yttjord på olika delar av området undersöks: på myrområdet, i den västra kanten av T-området samt vid kvartersområdenas gränser. Påverkan av deponeringen på vattenbalansen och myren utreds i en separat studie. Möjliga sulfatjordar tilldelas egna deponeringsområden. Deponeringen möjliggör framtida solparksverksamhet i den västra delen av myrområdet. Landskapsvallar med planteringar skyddar planområdet från de öppna vyer som kan uppstå vid avverkning av de omgivande skyddsskogarna.</p> <p>Bergmaterial lagras tillfälligt på ett lagringsområde i södra delen av Rudus kvartersområde samt i den norra delen av fabriksens område. Bergmaterialet säljs så småningom till inhemska och internationella marknader.</p> <p>Planen kommer att innehålla bestämmelser om de områden som ska planteras och bevaras som skogbevuxna. Dessutom krävs att en belysningsplan utarbetas innan bygglov beviljas. I belysningsplanen beaktas att starka ljusinstallationer, strålkastare eller lampor riktade mot himlen inte får byggas nära kraftledningar, byggnader eller skyddsstaket, och de får inte riktas störande mot befintlig bebyggelse, naturvärden eller havet.</p>
--	---

11.12.2024

	Byggnadernas anpassning till landskapet styrs genom bestämmelser om deras takhöjd och färganvisningar.
--	--

1.6 Bergsprängningar och markarbeten

Utlåtande	Svar
<p>Bergsprängningar och markarbeten</p> <p>Den planerade byggnationen på planområdet förutsätter ofantligt stora markarbeten. I planeringsmaterialet framgår att i kvarteret T-kem, där stålverket skall placeras, krävs stora markarbeten. De största sprängningsarbetena görs på ett ca 32 ha stort område och uppskattas till ca 5,2 miljoner m³.</p> <p>Dessutom kommer omgivande T-områden även att ha stora markarbeten. De höga Grävlingsberget på ca 36 ha omnämns inte i materialet. Markägaren kan här under flera tiotals år spränga berg till försäljning, eftersom det materialet inte ingår i det behov av mark substanser som behövs för att utjämna området för stålverket. Därmed kommer markarbeten pågå i en lång tid framöver med olägenheter som buller och damm.</p> <p>Är beteckningen rätt för Grävlingsberget?</p> <p>I planematerialet och i planen bör framgå tydligare hur man tänker säkerställa att dessa markarbetens olägenheter minimeras.</p> <p>Genom att minska T-kvarteret och bevara en del av Grävlingsberget kunde man minska olägenheterna och också bevara berget som ett naturligt skyddsområde mot norr.</p>	<p>Se föregående svar 1.5. Se även bemötande 4.1.</p>

11.12.2024

2 Raaseporin kaupunki / Raseborgs stad

2.1 Utlåtande

Utlåtande	Svar
Om detaljplanen för Joddböle V genomförs kommer den sannolikt att ha konsekvenser också för lösningarna i fråga om olika funktioner, såsom bostättning, trafik, tjänster och arbetsplatser i Raseborg. I Raseborg inleds år 2024 beredningen av en generalplan som omfattar hela staden. Efter hand som projektet med detaljplanen för Joddböle V framskrider utreds eventuella konsekvenser för funktionerna i Raseborg i samband med arbetet med generalplanen.	Antecknas för kännedom.

3 Sydspetsens miljöhälsa /Eteläkärjen ympäristöterveys

3.1 Trafik

Utlåtande	Svar
<p>Utlåtande</p> <p>Detaljplanen medför en stor ökning av både landsvägs- och fartygstrafik. Den trafik som den nya markanvändningen i Joddböle ger upphov till har bedömts vara totalt cirka 3 500 fordon i dygnet, varav den tunga trafiken utgör cirka 19 %, och fartygstrafiken fördubblas.</p> <p>Enligt planbeskrivningen är konsekvenserna av de ökade trafikmängderna på vägarna (regionalvägarna 186 och 112) ändå små.</p>	<p>Trafiken som genereras av Joddböle är betydande, men dess påverkan på regionvägarna 186 och 112 norr om stamväg 51 är liten. Endast 4 % (140 fordon) av trafiken från Joddböle riktas mot riksväg 25 via regionväg 186, och 16 % (560 fordon) riktas norrut via regionväg 112.</p> <p>Bedömning av sjötrafikens effekter relaterade till stålverkets verksamhet har också inkluderats i AFRY:s MKB-rapport. Enligt trafikbedömningen kommer stålverkets verksamhet att öka antalet fartygsbesök i</p>

11.12.2024

	hamnen med cirka två per dag om transportererna av skrot huvudsakligen sker med fartyg. Med hänsyn till den nuvarande sjötrafiken beräknas antalet passeringar under stålverkets drift i genomsnitt uppgå till fyra per dygn (två fartygsbesök i hamnen).
--	---

3.2 Buller, damm, ljus

Utlåtande	Svar
<p>Längs med vägarna och ute på holmarna finns dock bostäder- och fritidsbostäder som kan bli störda och det är fråga om glest bebyggda områden där man kan förvänta sig att det är tyst. Även om bullernivåerna inte skulle orsaka hälsorisker är det viktigt att inte förringa bullrets störande karaktär.</p> <p>Förverkligandet av planen kommer att medföra damm och andra luftutsläpp samt ljusföroreningar. Stadigvarande boende och fritidsbebyggelse får inte utsättas för hälsorisker av luftutsläppen. I den fortsatta planeringen och förverkligandet av den bör det beaktas att stora reflekterande ytor och starka strålkastare kan vara störande i omgivningen.</p>	<p>Trafikbullernivån har undersökts som en del av AFRY:s gemensamma bullerutredning för Joddböles planprojekt (2024). Enligt bullermodelleringen ligger trafikbullret i huvudsak klart under de gränsvärden (LAeq) som utvärderats. Ett undantag är dock korsningen mellan regionväg 186 (Hamnvägen) och anslutningsväg 11116 (Fagerviksvägen), där bullernivån överstiger det maximala LAeq-gränsvärdet för bostadsområden och ligger på cirka 59 dB. För denna sträcka kan bullerplank installeras, vilket kan minska trafikbullret med 10–15 dB, så att bullernivåerna ligger klart under det maximala LAeq-värdet för bostadsområden. Enligt bullermodelleringen orsakar den befintliga verksamheten (hamnverksamhet och LNG-terminalens fartyg) det mesta av bullret. Den verksamhet som möjliggörs av planen, tillsammans med brytning och stenmaterialverksamhet, bidrar något till ökade bullernivåer i områden som i dagsläget är relativt tysta, men nivåerna ligger ändå klart under riktvärdena för bostäder. I planen ingår</p>

11.12.2024

	<p>bestämmelser för att minimera buller från verksamheten.</p> <p>En mer detaljerad bedömning av sjötrafikens effekter ingår i AFRY:s MKB-rapport. Enligt trafikbedömningen fördubblar fabriksverksamheten trafiken på farleden om transporterna av skrot huvudsakligen sker med fartyg. Fördubblingen av trafiken ökar farledens genomsnittliga ljudnivå med cirka 3 dB. För farledens genomsnittliga ljudnivå är förändringen märkbar och effekten bedöms som måttlig. För enskilda störningskänsliga objekt nära farleden märks förändringen som fler enskilda ljudhändelser från fartyg som passerar förbi. Med hänsyn till den nuvarande sjötrafiken beräknas i genomsnitt fyra passager per dygn ske under stålverkets drift (två fartygsbesök i hamnen).</p> <p>Brytningen av stenmaterial som redan pågår inom planområdet orsakar bildning av damm. Enligt spridningsmodellen för partiklar från Rudus Oy:s verksamheter (nuvarande och planerad brytning) överskrider inte årsmedelvärdesgränserna för PM_{2,5} och PM₁₀ i området. Dygnsmedelvärdesgränsen för PM₁₀ överskreds dock vid två punkter inom området. Luftkvaliteten försämras betydligt vid krossanläggningar och i deras omedelbara närhet, där inga obehöriga personer vistas. Längre bort, vid hus och byar i omgivningen samt vid naturskyddsområden, håller sig partikelhalterna inom de tillåtna gränserna enligt luftkvalitetsförordningen.</p> <p>Under byggandet av det planerade stålverket kommer stenbrytning och krossning att</p>
--	---

11.12.2024

	<p>orsaka bildning av damm, det vill säga partikelutsläpp. Bildningen av damm är lokal och tillfällig. Damm som orsakas av brytning och krossning består huvudsakligen av relativt stora partiklar (>30 µm) från sten- och jordmaterial, som sprids endast korta avstånd (vanligtvis mindre än 100 m). Fint damm (10–30 µm) kan spridas upp till 250–500 m. Detta leder främst till olägenheter för trivsel och smutsbildning. Spridningen av partiklar under 10 µm (PM10) har modellerats (AFRY 2024). Enligt resultaten överskrider de högsta koncentrationerna under byggtiden gränsvärdet för inandningsbara partiklar (40 µg/m³ för årsmedelvärde och 50 µg/m³ för dygnsmedelvärde) inom det framtida fabriksområdet och det planerade deponiområdet. De hälsoinriktade gränsvärdena för luftkvalitet gäller dock inte inom industriområden.</p> <p>Förutom punktutsläpp orsakar verksamheten även vissa diffusa utsläpp. Spridningen av luftföroreningar (kväveoxider, svaveldioxid, PM10, bly och kvicksilver) har utretts genom spridningsmodeller. Den mest betydande spridningsriktningen är nordost från fabriksområdet. Halterna av kväveoxider, svaveldioxid, PM10 och bly från verksamheten är dock små jämfört med gränsvärdena i luftkvalitetsförordningen (högst några procent, och för bly under en tusendel) och även jämfört med koncentrationerna som orsakas av trafik och andra mänskliga aktiviteter i bebyggda områden. För kvicksilver finns inget gränsvärde, men halterna kan jämföras med bakgrundsnivåerna. Enligt modelleringen ligger kvicksilverhalterna under 3 % av</p>
--	---

11.12.2024

	<p>bakgrundsnivån, men kan kortvarigt öka något.</p> <p>Planen kräver att en belysningsplan utarbetas innan bygglov beviljas. I belysningsplanen ska det säkerställas att starka ljusinstallationer, strålkastare eller lampor riktade mot himlen inte placeras nära kraftledningar, byggnader eller skyddsstaket, och att de inte riktas störande mot befintlig bebyggelse, naturområden eller havet.</p>
--	--

3.3 Miljö tillstånd

Utlåtande	Svar
<p>De planerade verksamheterna kommer att behöva miljö tillstånd, i vilka konsekvenser utreds noggrannare, men i mån av möjlighet ska de beaktas redan i uppgörandet av detaljplanen.</p>	<p>Vid utarbetandet av detaljplanen är planeringen av de framtida fabriksverksamheterna på en allmän nivå. Konsekvensbedömningen är därför delvis mycket detaljerad, men i vissa avseenden på en mer allmän nivå. Planerna preciseras kontinuerligt, och under miljö tillståndsprocessen är det möjligt att genomföra detaljerade konsekvensbedömningar i alla avseenden.</p> <p>Stålverkets miljökonsekvenser bedöms mer detaljerat i MKB-rapporten än i planbeskrivningen. De bedömningar som presenteras i MKB-rapporten har beaktats i planbeskrivningen där det har varit nödvändigt.</p>

11.12.2024

3.4 Vattenförsörjning

Utlåtande	Svar
Före förverkligandet måste vattentjänstverkets kapacitet att leverera vatten till planområdet nogga utredas. Det får inte orsakas försämrad kvaliteten på eller minskad tillgång till hushållsvatten i Ingå.	Kommunen utarbetar en allmän plan för vattenförsörjningen i området. Eventuella investeringar som krävs för vattenförsörjningen och deras ersättning avtalas genom ett separat markanvändningsavtal.

4 Uudenmaan ELY-keskus / NTM-centralen

4.1 Plansituation

Utlåtande	Svar
<p>Ingå kommun har bett NTM-centralen om ett utlåtande om beredningsmaterialet för detaljplaneändringen för Joddböle V. Syftet med ändringen av detaljplanen för Joddböle V är att möjliggöra utvecklingen av området som ett industriområde, där en produktionsanläggning för grönt stål primärt kan placeras, tillsammans med stödjande funktioner och annan industriell verksamhet som utnyttjar områdets infrastruktur. På längre sikt är målet också att reservera en järnvägsanslutning från kustbanan till området. Sedan 2019 har flera olika planändringar varit på gång i Joddböle-området: Joddböle I, Joddböle II (Joddböle I-II, Joddböle I & II kombinerades efter utkastsskedet), Joddböle III, Hamnen och Joddböle IV.</p> <p>Det har hållits flera arbetsmöten med NTM-centralen om planen. Området omfattas av den allmänna planen för fastlandsområdena i Ingå som godkändes 2001. I generalplanen har Joddböle-</p>	<p>Detaljplanen för Joddböle V genomför den markanvändning som anges i landskapsplanen och den gällande generalplanen. Generalplanen är inte exceptionellt gammal, eftersom den utarbetades år 2002. Under 2010-talet utarbetades en ny generalplan för fastlandsområdena i Ingå, vilken godkändes av Ingå kommunfullmäktige den 3 maj 2021. Generalplanen överklagades, och Helsingfors förvaltningsdomstol upphävde besluten om att godkänna planen den 19 juli 2022. De överklaganden som ledde till upphävandet riktades inte mot Joddböles område. Trots att generalplanen upphävdes kan den anses återspegla kommunens vilja att utveckla Joddböleområdet.</p> <p>I samband med detaljplaneringen har en generalplansutredning upprättats, vilken</p>

11.12.2024

<p>området anvisats som ett företagsområde som kräver särskild planering. Beteckningen har inte fått några specifika bestämmelser.</p> <p>NTM-centralen anser att generalplanen för området uppenbart är föråldrad, särskilt när det gäller utredningarna. Enligt MBL 42 § kan, om generalplanen uppenbart är föråldrad, detaljplanen upprättas eller ändras avvikande från vad som stadgas i moment 1, men det ska säkerställas att detaljplanen anpassas till generalplanens helhet och att kraven i 39 § på generalplanens innehåll beaktas. Ur detaljplanen bör därför framgå att kraven på generalplanens innehåll säkerställs med utredningar, inte bara för detaljplaneområdet utan även för det omgivande området som en helhet.</p> <p>Vid utformningen av detaljplanen bör även landskapsplanen för Västra Nyland (Nylandsplanen 2050) beaktas. I landskapsplanen är området anvisat som ett utvecklingsområde för produktion och logistik. NTM-centralen anser att beteckningen möjliggör en utredning av den verksamhet som föreslås i detaljplaneutkastet för området.</p>	<p>bidrar till att belysa planens syfte ur olika perspektiv i en större skala än detaljplanen och visar hur de innehållskrav som ställs på generalplaner uppfylls i området.</p> <p>Som slutsats av denna utredning kan det konstateras att detaljplanen anpassar sig väl till helheten i generalplanen och att utredningarna har upprättats så att de uppfyller kraven i § 39 i markanvändnings- och bygglagen (MBL). I den generalplansmässiga granskningen av detaljplanen har utredningar som upprättats för detalj- och generalplanarbetet åren 2012–2024 utnyttjats.</p>
---	--

4.2 Trafik

Utlåtande	Svar
<p>När det gäller trafiken betonas Hamnvägens (väg 186) roll som en transportled för landsvägstrafiken. Trafikens konsekvenser bör därför bedömas ur ett större perspektiv än bara för planområdet. Kapaciteten på Hamnvägen och riksväg 51 får inte försämrats till följd av den ökande trafiken. Dessutom bör planeringen av gång- och cykelförbindelser inom området samt väntplatser för tung trafik beaktas i samband med beredningen</p>	<p>I trafikrapporten har effekterna bedömts i ett bredare område än planområdet. Trafikförbindelserna i riktning mot Lojo och Sjundeå (regionvägarna 186, 112 och 115), Karis och Kyrkslätt (stamväg 51) samt Ingå (anslutningsväg 11115) har inkluderats i trafikrapporten.</p>

11.12.2024

<p>av detaljplanen. De interna trafikförbindelserna på planområdet bör vara säkra och funktionella, med hänsyn till de olika funktionerna och användargrupperna inom området.</p> <p>Med detaljplanen ska Oljehamnsvägen (väg 1121) upphöra som landsväg. Ett särskilt arbetsmöte om den administrativa förändringen bör anordnas med NTM-centralens trafikansvarsområde. För de eventuella nya anslutningar till Hamnvägen som föreslås i planen, bör kontakt tas med trafikansvarsområdet under utarbetandet av planens.</p> <p>Det är skäl att i planbeskrivningen utreda vilka kollektivtrafikmöjligheter som kan ordnas för verksamheten i framtiden, exempelvis med stöd av en järnvägsstation. Planlösningen kräver effektivare kollektivtrafik samt gång- och cykelförbindelser.</p>	<p>En funktionsanalys har upprättats för korsningen mellan stamväg 51 och Hamnvägen. Dessutom planeras en förbättring av stamväg 51 på sträckan Sunnanvik–Munkkulla. Trafikrapporten har förtydligat effekterna av den ökande trafiken, trafikens funktionalitet, smidighet och trafiksäkerhet, särskilt med fokus på stamväg 51.</p> <p>När det gäller Hamnvägen har NTM-centralen och kommunen genomfört en fältinspektion vid korsningarna, vilket har lett till att rapporten har preciserats inför förslagsfasen. En arbetsförhandling om en administrativ förändring för den södra delen av Hamnvägen och Oljehamnsvägen har hållits med NTM-centralens trafikavdelning.</p> <p>För korsningen mellan regionväg 186 (Hamnvägen) och anslutningsväg 11116 (Fagerviksvägen) har förbättring av säkerheten och funktionen utretts. En eventuell förskjutning av korsningen har analyserats, vilket skulle förbättra både funktion och säkerhet. Dessutom har möjligheten att utveckla en ny vägförbindelse mellan regionväg 186 och Västerleden granskats, vilket skulle minska trafiken på regionväg 186, anslutningsväg 11116 och stamväg 51, samtidigt som vägarna och korsningarna skulle bli mer funktionella och säkra.</p> <p>Trafikrapporten har granskat utvecklingen av gång- och cykelvägar från fabriksområdet i Joddböle till Ingå järnvägsstation och Ingå centrum. Dessutom har kollektivtrafikförbindelser från Joddböleområdet analyserats. Ingå kommun har även upprättat en kollektivtrafikrapport där olika</p>
--	--

11.12.2024

	<p>alternativ för framtida kollektivtrafik i området har undersökts.</p> <p>Väntområden för tung trafik har analyserats och har planerats för fabriken inom fabriksområdet samt för hamnen längs fabriksområdets östra anslutningsväg.</p> <p>När det gäller interna trafikförbindelser inom planområdet, särskilt för den cirkulerande vägförbindelsen kring fabriksområdet, har olika trafikslag och trafiksäkerhet beaktats. För gång- och cykeltrafik har trafiksäkerheten förbättrats genom att minska antalet korsande anslutningar med andra trafikslag. I planeringen av vägförbindelsen har hänsyn även tagits till kollektivtrafikens användning.</p>
--	---

4.3 Jordmaterial och förorenad mark

Utlåtande	Svar
<p>Det bör säkerställas att den framtida markhöjden är angiven på plankartan. Man bör också säkerställa att markhöjden stämmer överens med den lägsta utvinningsnivån för täktillståndet för Rudus Oy. I planbestämmelserna och beskrivningen bör det också klart anges att det i området kommer att utföras särskilt sprängning och eventuellt krossning (i samband med grundberedningen).</p> <p>Eftersom den sprängning som ska utföras i området kommer att kopplas till byggandet och den nya marktäcktslagen 4 §, bör det också i planens konsekvensbedömning beaktas att planen inte får medföra följder som avses i marktäcktslagens</p>	<p>Byggandet av projektområdet kräver en betydande mängd markförberedelser, vilket inkluderar bergbrytning (borrning och sprängning) för att skapa relativt jämna ytor som byggnadsunderlag. Markarbetena inleds med röjning av skog och vegetation, avlägsnande av yttjord, bortforsling av överskottsmassor och eventuella massutbyten (på lerområden). Enligt en preliminär bedömning kommer de flesta av fabriken's byggnader att grundläggas med plintfundament på jämn berggrund som sprängts fram. Det bergmaterial som uppstår vid brytningen används som fyllnadsmaterial inom området. Överskottsberg</p>

11.12.2024

<p>3 §, dvs. dessa konsekvenser måste också bedömas i planen.</p> <p>Planen bör behandla deponiområdena noggrannare och markera områdena på plankartan, om det rör sig om slutförvaring överskottsmassor eller muddermassor och inte om återanvändning. Det är bra att notera att även långvarig mellanlagring kan kräva miljötillstånd.</p> <p>Arbetet med planen skulle underlättas av en utredning om massabalansen.</p> <p>På det tidigare kraftverkets område har rivningsbetong använts som utfyllnadsmassor. Dessutom uppges det att aska från kraftverket har använts som utfyllnad under kraftverkets driftstid. Beskrivningen bör kompletteras med uppgifter om återanvändningen och placeringen samt information om miljötillstånd och deras giltighetstid. Återanvändningen nämns inte i utredningen om dagvatten, och det framgår inte om den är relevant för dagvattenhanteringen. Planbeskrivningen bör kompletteras med uppgifter om återanvändning, t.ex. platsen för betongens återanvändning samt tillståndsinformation.</p> <p>I planbeskrivningen har förekomsten av sulfatjord i planområdet diskuterats. Sulfatjord har inte nämnts i utredningen om dagvatten, och det framgår inte om den är relevant för dagvattenhanteringen. Vid den fortsatta planeringen bör förekomsten av sulfatjord beaktas. Behovet av en planbestämmelse om sulfatjord (t.ex. en allmän bestämmelse) bör övervägas.</p> <p>Det finns inga kända förorenade områden i området. För torvmyrsområdet kan det finnas behov av ytterligare undersökningar. Jordmaterial som innehåller skadliga ämnen bör beaktas i den fortsatta planeringen, och vid behov av grävning bör man kontakta NTM-centralen i Nyland.</p>	<p>lagras tillfälligt och säljs som byggnadssten, huvudsakligen i Baltikum.</p> <p>Marknivån för stålverksområdet är en balans mellan mängden schaktning, sprängning och fyllning. Områdets utjämning planeras utifrån massbalansprinciper, så att bergmassor inte behöver transporteras bort från området. Nettomängden är dock positiv för att undvika att behöva transportera fyllnadsmaterial till området utifrån. Enligt nuvarande uppskattning kommer den allmänna marknivån för stålverksområdet att ligga på cirka +13 (N2000), och för hamnområdet och de södra delarna på cirka +3 (N2000).</p> <p>Följande har lagts till i planens allmänna bestämmelser:</p> <p><i>”Brytning och krossning får utföras på området i planens förbyggandeskede. Genomförandet av detaljplanen förutsätter betydande och långvarig brytning. Brytning och övriga stenmaterials arbeten inklusive transporter ska utföras med utnyttjande av bästa möjliga tillgängliga teknik och skyddsåtgärder så att de buller-, damm- och vibrationsolägenheter som orsakas för invånarna i närheten och grannfastigheterna förblir så lindriga som möjligt.</i></p> <p><i>För skydd mot buller och damm som orsakas av upptagning av jord- och stenmaterial ska en plan som baserar sig på en modellering utarbetas.”</i></p> <p>Inom planområdet bedrivs utvinning av jordmaterial, och det material som uppstår vid markutjämning och byggnation används också i exportverksamhet. Materialet lagras tillfälligt och bearbetas, till</p>
---	--

11.12.2024

	<p>exempel genom krossning, innan det huvudsakligen säljs via sjötransport till byggprojekt i Östersjöområdet.</p> <p>Tillfälliga bergsmasslager används som skyddsvallar för att minska miljökonsekvenser. En preliminär plan är att bygga en tillfällig skyddsvall av bergmassor vid gränsen mellan T/kem- och T-områdena, på gränsen mellan Rudus och Fortums fastigheter. Detta skulle minska buller- och spridning av damm från stenmaterialverksamheten på Rudus område i riktning mot söder.</p> <p>Enligt planbestämmelserna kan material som används i markbyggnad återvinnas i enlighet med MARA-förordningen (Vna 843/2017) samt tillståndsgivna betongkrossmaterial och andra material enligt miljömyndigheternas tillståndsvillkor.</p> <p>Betongkross av EEJ-kvalitet kan användas med vissa begränsningar på samma sätt som traditionella naturstenmaterial utan krav på anmälan till myndigheterna. EEJ-betongkross får dock inte placeras under grundvattennivån.</p> <p>Planbeskrivningen har kompletterats med information om placeringen av återvunnen betong från det tidigare kraftverksområdet samt tillhörande tillståndsinformation.</p> <p>I dagvattenrapporten har information om betongkross kompletterats. Kross kan påverka vattnets pH, så stora mängder vatten rekommenderas inte att infiltrera genom materialet. Om betong används i markbyggnad och placeras under en</p>
--	--

11.12.2024

	<p>ogenomtränglig yta kan inte heller stora mängder dagvatten infiltrera genom den.</p> <p>Massornas lämplighet för deponering och bullervallar säkerställs genom markundersökningar, där förekomsten av exempelvis sura sulfatjordar och aska utreds. Om betydande mängder sura sulfatjordar påträffas hanteras och deponeras dessa på avsedda platser inom området. Dessa deponeringsområden täcks korrekt, till exempel med morän med hög finkornighet och kalkas vid behov.</p> <p>Förekomsten av förorenade jordmassor undersöks vid markundersökningarna. Om sådana massor påträffas kontaktas NTM-centralen i Nyland innan schaktarbeten påbörjas. Förorenade massor transporteras till godkända mottagningsplatser eller återvinns inom området beroende på föroreningarnas typ och koncentration.</p> <p>Följande allmänna bestämmelse har lagts till angående sulfatjordar: "Eventuella förekomster av sulfidlera ska beaktas innan byggarbeten påbörjas. Vattnet som uppstår vid schaktning och hantering av jordmassor inom sura sulfatjordområden ska behandlas för att förhindra skadliga avrinningar till vattendrag och hav. Mer information fås från ansvarig miljömyndighet."</p> <p>Dagvattenrapporten har kompletterats med tilläggsinformation om sulfatjordar.</p>
--	--

11.12.2024

4.4 Naturskydd

Utlåtande	Svar
<p>Nylands NTM-central anser att det har gjorts tillräckliga naturutredningar i området. Gamla utredningar har kompletterats vid behov. Utredningar och resultat från sommaren 2024 ska läggas till i planförslaget.</p> <p>I planområdet har en övervintringsplats för nordfladdermus påträffats, vilket enligt naturskyddslagens §78 är en strikt skyddad fortplantnings- och rastplats för en art som nämns i bilaga IV i habitatdirektivet och som därför inte får förstöras eller försämrats.</p> <p>NTM-centralen kan bevilja undantag från reglerna om skydd av arter enligt naturvårdslagens §83, om detta inte påverkar bevarandestatusen för arten negativt. Dessutom krävs att det inte finns någon annan tillfredsställande lösning och att undantaget är nödvändigt:</p> <ol style="list-style-type: none">1) för att skydda vilda djur och växter eller bevara naturtyper;2) För att undvika särskilt stor skada på gröda, boskapsskötsel, skog, fiskerinäring, vatten eller annan egendom;3) av hänsyn till folkhälsan eller allmän säkerhet, eller av andra tvingande orsaker av ytterst viktigt allmänt intresse, inbegripet orsaker av social eller ekonomisk karaktär och mycket betydelsefulla positiva konsekvenser för miljön;4) för forsknings- och utbildningsändamål som gäller dessa arter, för återinplantering eller återinförsel av arterna eller för den uppfödning som krävs för detta, inbegripet artificiell förökning av växter.	<p>Antecknas för kännedom.</p> <p>All naturinventeringsdokumentation från området som färdigställdes sommaren 2024 bifogas materialet för detaljplanens förslagsfas.</p> <p>Ansökan om dispens för vinterskydd/gömma för nordfladdermusen har lämnats in till NTM-centralen hösten 2024. Fortplantnings- och viloplatser har beaktats på plankartan i enlighet med erhållna myndighetsanvisningar.</p>

11.12.2024

<p>Alternativet till undantag är att bevara rastplatsen utan att försämra dess funktionella förutsättningar.</p> <p>NTM-centralen anser att baserat på den presenterade planen bör en undantagsansökan göras, eftersom ett industriområde i praktiken kommer att försämra artens funktionella förutsättningar runt övervintringsplatsen.</p> <p>I planens kartor och bestämmelser bör fortplantnings- och rastplatser för direktivarter markeras med "s-" i stället för "luo", så att eventuell försämring och behovet av tillstånd framgår.</p>	<p>Fortplantnings- och viloplatser för direktivarter anges med s-beteckning.</p> <p>s-1 Område där det finns fortplantnings- och viloplatser för en djurart som anges i bilaga IV (a) till habitatdirektivet, flygekorren. Förstöring och försämring av dessa platser är förbjudet enligt 78 § i naturvårdslagen. Skogens träd ska bevaras på ett sätt som är lämpligt för flygekorren när det gäller åldersstruktur och trädslag. Området inkluderar skogsområden som är viktiga för flygekorrens förflyttningar. Genomförandet av järnvägen och kraftledningen genom området kräver dispens från skyddet av artens fortplantnings- och viloplatser.</p> <p>s-2 Område där det finns fortplantnings- och viloplatser för en djurart som anges i bilaga IV (a) till habitatdirektivet, fladdermöss. Förstöring och försämring av dessa platser är förbjudet enligt 78 § i naturvårdslagen. Byggnation av området till ett industri- och lagerområde kräver dispens från skyddet av artens fortplantnings- och viloplatser.</p>
--	--

11.12.2024

4.5 Dagvatten och ytvatten

Utlåtande	Svar
<p>Fördröjning av dagvatten samt dimensionering av dagvattensystem och översvämningsvägar är tillräckligt redovisade. Risken för havsöversvämning har beaktats på ett korrekt sätt.</p> <p>Dagvattnets kvalitetsaspekter har redovisats tillräckligt i planbestämmelserna, och konsekvenserna för ytvatten när planen genomförs har behandlats i planbeskrivningen. För sura sulfatjordar bör dock följande läggas till i planbestämmelserna: "På områden med sura sulfatjordar ska arbetsplatsvatten som uppstår under grävning och hantering av jordmassor behandlas så att inga negativa konsekvenser för vattendrag och havet orsakas av sur avrinning."</p>	<p>En allmän bestämmelse har lagts till om sulfatjordar.</p>

4.6 Vattenförsörjning

Utlåtande	Svar
<p>Allmänna bestämmelser i planutkastet kräver att byggnader ansluts till kommunens vattenförsörjningsnät. Det är dock inte nödvändigt att begränsa framtida vattenförsörjning till enbart en aktör, i detta fall kommunen. Planens allmänna bestämmelse bör ändras till: "Byggnader ska anslutas till det vattenverks vattenförsörjningsnät som är verksamt i området."</p>	<p>Den allmänna bestämmelsen i planen har reviderats på det sätt som föreslagits.</p>

4.7 Buller och ljus

Utlåtande	Svar
-----------	------

11.12.2024

<p>Till beteckningen T/kem hör följande bullerbestämmelse: "Verksamheten på området får inte orsaka buller som överskrider riktvärdena på bostads- och naturskyddsområdena." NTM-centralen påpekar att det i miljötillståndet kan vara möjligt att tillåta högre nivåer än riktvärdet, om det finns skäl för detta.</p> <p>Det ska säkerställas att kumulativa bullereffekter bedöms i samband med tillståndsprövningen. Vidare ska det redovisas hur överskridande av riktvärden för trafikbuller orsakade av planen beaktas för bostadshus utanför planområdet.</p> <p>NTM-centralen anser att meningen i planbeskrivningen: "Den allmänna tolkningen är att riktvärdet överskrids först när medelljudnivån i omgivningen överskrider riktvärdet på hela naturskyddsområdet." bör motiveras.</p> <p>Det är också viktigt att uppmärksamma ljuset från verksamheten och dess störningar. Förutom fladdermöss och andra arter kan ljuset också påverka trivselen för sommarstugeägare och boende negativt.</p>	<p>Följande tillägg görs till bullerbestämmelsen för T/kem-området: "om inte annat föreskrivs i miljötillståndet."</p> <p>Behovet av bullerskydd vid Hamnvägen undersöks i samband med mer detaljerad vägplanering.</p> <p>Förslag till statsrådets beslut om riktvärden för bullernivåer, Miljöministeriet, promemoria 26.10.1992: I de specifika motiveringarna till ovan nämnda promemoria konstateras att riktvärdena inte behöver underskrivas i hela naturskyddsområdet. Promemorians yttrande har generellt tillämpats i många fall.</p> <p>Trafikbullernivån har analyserats som en del av AFRY:s gemensamma bullerutredning för Joddböles planprojekt (2024). Enligt bullermodelleringen ligger trafikbullret i huvudsak klart under de granskade gränsvärdena (LAeq). Ett undantag är dock korsningen mellan regionväg 186 (Hamnvägen) och anslutningsväg 11116 (Fagerviksvägen), där bullernivån överstiger det maximala LAeq-värdet för bostadsområden och ligger på cirka 59 dB. För denna sträcka kan bullerplank installeras, vilket kan minska trafikbullret med 10–15 dB, så att bullernivåerna ligger klart under det maximala LAeq-värdet för bostadsområden.</p> <p>För fabriksområdet kommer en egen belysningsplan att utarbetas för att minimera det starka ljus som reflekteras utanför området. Belysningen kan exempelvis hantearas via fasadbelysning, låga områdesarmaturer, ljusstyrningssensorer och ljusstrålar som riktas inåt från områdets ytterkanter.</p>
--	---

11.12.2024

4.8 Kulturmiljö

Utlåtande	Svar
<p>Detaljplaneändringen utgör en fortsättning på områdets industrihistoriska utveckling. Områdets landskapsplanering, bland annat med skogsbestånd och växtlighet, har också beaktats, vilket främjar kopplingen mellan industriområdets och de omgivande områdenas gränssytor.</p> <p>För Stor-Olars gårdscentrum hänvisar NTM-centralen till sitt yttrande om Joddböle III den 5 november 2019. I yttrandet konstateras bland annat att Stor-Olars gamla gårdscentrum uppenbart har värden enligt markanvändnings- och bygglagens §54, vilka inte får äventyras. I den miljökonsekvensbeskrivning som utarbetades för området (Pöyry, Rudus 19 december 2014) konstateras bland annat att bevarandet av den lokalt värdefulla gården och kulturlandskapet kring Stor-Olars samt trygghandet av verksamheten sker genom att använda och vårda området. Detta bör utgöra grunden för gårdens markanvändning. Å andra sidan tycks planlösningen försvaga förutsättningarna för dess bevarande.</p>	<p>En separat förhandling har hållits med museimyndigheten angående Stor-Olars gårdscentrum och dess byggnadshistoriska och arkeologiska kulturarv. Stor-Olars gård kommer att helt täckas av fabriksområdet och kan inte bevaras på sin nuvarande plats. Målsättningen är att huvudbyggnaden på Stor-Olars rivs och de delar som kan återanvändas flyttas från området för att återuppföras på en ny plats.</p> <p>I detaljplanen har förberedelser gjorts för att huvudbyggnaden vid behov ska kunna återuppföras på en ny plats, antingen inom de kvartersområden som anges i planen eller på en särskilt angiven byggplats inom planens MY-område. Huvudbyggnaden vid Stor-Olars skapar en trevlig, människovänlig skala i den storskaliga fabriksomgivningen och berättar samtidigt om fabriksområdets historia.</p> <p>Även om det delvis skulle vara möjligt att bevara det arkeologiska kulturarvet, anser museimyndigheten att värdena med tiden kommer att förstöras under trycket från fabriksverksamheten. Därför har man kommit överens om att en omfattande inventering och dokumentation av området ska göras innan objektet förstörs. En förhandling enligt 13 § i fornminneslagen (295/1963) hölls den 15 oktober 2024.</p>

11.12.2024

4.9 Klimat

Utlåtande	Svar
<p>Vid bedömningen av konsekvenserna för klimatet konstateras att planlösningen huvudsakligen har en skadlig inverkan på klimatet. Bedömningen är mycket generell.</p> <p>Det är bra att huvudsyftet har begränsats till produktion av grönt stål och tillverkning av vätgas som behövs i reduktionsprocessen för järnmalm-spellets. Däremot behöver begreppet grönt stål definieras tydligare, eftersom det är oklart. Planbestämmelserna kan även använda begreppet låga koldioxidutsläpp och kräva att låga utsläpp ska styrkas. Begreppet grönt stål bör klargöras i planbeskrivningen, och de låga koldioxidutsläppen bör motiveras mer utförligt.</p>	<p>På grund av begränsningarna i tillgängligt material genomfördes kartläggningen och den preliminära bedömningen av klimatpåverkan för detaljplaneändringen huvudsakligen kvalitativt under planens utkastskede. Under planens beskrivningsskede har bedömningen preciserats, och beräkningsmässiga analyser har utökats i takt med att planeringsmaterialet för detaljplanen har blivit mer detaljerat. På så sätt kan detaljplaneändringens relativa betydelse för olika klimataspekter beskrivas både kvalitativt och kvantitativt. Resultaten av bedömningen i beskrivningsskedet är dock riktgivande och syftar främst till att visa omfattningen av klimatpåverkan.</p> <p>För närvarande finns det ingen internationell standard för grönt stål, men det definieras generellt som stål som produceras med låga koldioxidutsläpp. Ett exempel på en definition är standarden ResponsibleSteel, som uppfyller följande utsläppskriterier (avsnitt 10.4 och 10.6):</p> <ul style="list-style-type: none"> • Mindre än 0,4 ton CO₂ per ton råstål om andelen återvunnet stål är 0 %. • Mindre än 0,05 ton CO₂ per ton råstål om andelen återvunnet stål är 100 %. <p>Stålindustrin står för cirka 8–9 % av världens koldioxidutsläpp. Vid fabriken i Ingå är avsikten att ersätta de traditionella fossila reduktionsmedlen med väte för reduktion av järn och använda koldioxidfri el</p>

11.12.2024

<p>Placeringen av solkraft på myr- och skogsområden stöder inte klimatmålen utan leder troligen till ökade utsläpp. Detta innebär förlust av både det kol som är bundet i trädbestånd och mark samt framtida kolbindning. Solkraftsprojektets påverkan på marken är betydande här. Att bygga solkraft och de material som används medför även negativa klimatpåverkningar. Eftersom planlösningen redan ökar utsläppen på kommunnivå kan det vara lämpligt att överväga en alternativ lösning där man inte planerar in ett solkraftfält på mark med växtlighet. Detta skulle effektivt minska planens skadliga effekter och minska konflikten med kommunens mål gällande koldioxidneutralitet. Planområdet kommer nästan helt att förlora sina kolsänkor och -lager när planen genomförs och planbestämmelserna om att plantera och bevara träd får marginell effekt. Utsläppen blir stora i förhållande till den kalkylerade nyttan av förnybar energi.</p>	<p>och förnybara energikällor i största möjliga utsträckning. Målet med stålverket i Ingå är att dess koldioxidutsläpp ska vara avsevärt lägre än genomsnittet för europeiska stålverk som använder traditionella metoder. Ambitionen är att spåra koldioxidutsläpp genom hela värdekedjan och minska Scope 1-, 2- och 3-utsläpp med 90 % jämfört med traditionell ståltillverkning, där kol och koks används för järnreduktion. Vid direktreduktion värms väte med elektriska värmare i stället för att förbrännas. Viss koldioxid uppstår när mindre mängder naturgas och kol används, men på längre sikt planeras naturgasen att ersättas med biogas och kolet med biokol. För närvarande är dock tillgången på dessa biomaterial begränsade.</p> <p>Enligt regeringsprogrammet är investeringar i solkraft ett sätt att balansera variationer i produktionen av förnybar el över tid. Solkraftprojekt styrs till markanvändningsmässigt lämpliga platser, såsom byggda miljöer, områden som frigjorts från torvproduktion och obrukad mark.</p> <p>Storleken på solkraftverket har halverats sedan utkastskedet. Den östra delen av det gamla torvproduktionsområdet Stormossen lämnas i sitt nuvarande naturtillstånd, medan den västra delen, avgränsad av kraftledningslinjerna, anges som ett område för energiförsörjning (EN/aur), reserverat för solkraftsproduktion. Primärt används området som deponeringsplats för ytjord och andra massor från T-kvartersområdena inom planområdet, men efter deponeringen kan det användas som solkraftsområde. Att bygga på deponimassor</p>
--	--

11.12.2024

<p>Det är bra att den förändrade markanvändningens konsekvenser för kollagret har bedömts med hjälp av verktyget Hiilikartta. För solkraftsområdets markanvändning kan verktyget dock inte använda markanvändningskoden EV. Enligt planbestämmelserna kan området beläggas och jordmassor placeras där, och skogen får avverkas helt och hållet. Verktyget har uppdaterats och en egen markanvändningskod för solkraft finns nu tillgänglig. Markanvändningskoden bör ändras, och den felaktiga bedömningen bör rättas.</p> <p>Vid bedömningen av utsläpp från energiproduktion har man utgått från starka antaganden om att anläggningens elförbrukning skulle vara utsläppsfri eller ha mycket låga koldioxidutsläpp. Dessa optimistiska antaganden skiljer sig betydligt från till exempel scenarierna i den utsläpps-databas som upprätthålls av Finlands miljöcentral. Planlösningens industriverksamhet kräver betydande grundberedning, men det finns inga storleksuppskattningar eller bedömningar av deras klimatpåverkan. Det är mycket bra att man eftersträvar massbalans i området. Trots detta kommer jordschaktning och förflyttning sannolikt att medföra betydande klimatkonsekvenser, vars natur inte har analyserats närmare.</p> <p>Det framgår inte av klimatkonsekvensbedömningen vem som har gjort bedömningen eller dennes kompetens, vilket bör läggas till.</p>	<p>är också tekniskt enklare än att bygga på ett fuktigt myrområde. Skyddande plantering kommer att göras längs kanten av EN/aur-området för att skapa en visuell avgränsning. Solkraftverkets klimatfördelar och -nackdelar samt dess placering på myrområdet behandlas mer ingående i klimatpåverkansbedömningen under planens beskrivningsskede.</p> <p>Syftet med "Hiilikartta" verktygsklass har justerats efter publiceringen av den nya versionen av Hiilikartta. Analysen har också uppdaterats för att förbättra bedömningen. Deponeringsområdet för EN/aur kommer inte att beläggas, exempelvis med asfalt, utan kommer att slutbehandlas och gestaltas som exempelvis ängsmark. Den västra kanten av deponeringsområdet planteras som skydd.</p> <p>Vid tillverkning av lågutsläppsstål handlar det om att ersätta fossila energikällor med förnybara eller koldioxidfritt producerad el. Det planerade stålverket i området kommer vid full produktion enligt basscenariot att behöva nästan 9–10 TWh el per år. Enligt uppgifter från företaget i september 2024 finns redan avsiktsavtal med betydande leverantörer av el från hela Finland. Den största delen av den nödvändiga elen kommer att säkras genom långsiktiga leveransavtal (PPA) för vind- och solenergi-projekt som byggs specifikt för fabriken. Den uppdaterade klimatkonsekvensbedömningen använder för köpt el en livscykelkoefficient baserad på Finlands fördelningsmetodik för elförbrukning enligt Syke, publicerad sommaren 2024.</p>
---	--

11.12.2024

<p>Vid planeringen är det bra att beakta artikel 11 i förordningen om nettonollteknik, som trädde i kraft i juni, där vägledning ges om huruvida bestämmelser om utveckling av nettonollteknologiska projekt bör ingå i planen. Att utfärda en bestämmelse om nettonollutsläpp är värt att överväga, särskilt om den motiverade slutsatsen i miljökonsekvensbedömningen (MKB) inte är tillgänglig innan planen godkänns.</p>	<p>Namn och kvalifikationer på de som utfört bedömningen har lagts till i bedömningsrapporten.</p> <p>Att inkludera en nettonollbestämmelse i detaljplanen har övervägts, men att reglera detta i planen bedöms inte som motiverat. Nettonollbestämmelsen inkluderar även stålindustrin, som tillverkar material och komponenter för produkter med nettonollteknik.</p>
--	---

4.10 Miljökonsekvensbedömning, MKB-förfarande

Utlåtande	Svar
<p>Flera miljökonsekvensbedömningar enligt lagen om bedömning av miljökonsekvenser (252/2017; MKB-lagen) har genomförts inom eller i närheten av planområdet. MKB-förfarandet för stålverksprojektet Blastr Green Steel Oy på detaljplanområdet (UUDELY/6927/2023) pågår för närvarande. Närings-, trafik- och miljöcentralen i Nyland har 20.10.2023 i egenskap av kontaktmyndighet gett ett utlåtande om miljökonsekvensbedömningsprogrammet för stålverksprojektet. Dessutom har en förhandsöverläggning hållits enligt 8 § i MKB-lagen angående Fingrid Oyj:s kraftledningsprojekt på 400 kV mellan Hikiä och Ingå. Områdets detaljplanering och MKB-förfaranden fortskrider som separata processer utan avtal om samordning av hörandet. Det är bra att utnyttja information från undersökningar som genomförs i olika förfaranden och feedback från deltagare för att främja både planerings- och MKB-processerna.</p>	<p>En miljökonsekvensbedömning (MKB) har färdigställts inom ramen för miljökonsekvensbedömningsförfarandet (MKB) för Blastr Green Steel Oy:s stålverksprojekt. Under utarbetandet av MKB-beskrivningen har experter haft ett nära samarbete med planläggarna. Planläggarna har utnyttjat informationen från MKB-beskrivningen och de utredningar som baserats på denna.</p> <p>I samband med planläggningen har även information från Fingrid Oyj om projektet för 400 kV kraftledningen erhållits, och deras mål med avseende på detaljplanen Joddböle V har diskuterats. Fingrid Oyj:s MKB-program för kraftledningsprojektet har ställts ut för allmänheten. Tiden för att lämna yttranden och åsikter avslutades nyligen (5.11.2024), vilket innebär att respons inte kan beaktas i detta skede av planförberedelserna. Innehållet i MKB-programmet kommer att beaktas vid</p>

11.12.2024

<p>För att förbereda och jämna ut industriområdet genomförs betydande bergsprängningar och utbyte av jordmassor. Dessutom finns det beredskap att mellanlagra eller slutförvara jordmassor, sten och muddermassor inom området. Överskottsstenmaterial kan transporteras från området med fartyg för försäljning. Utgående från planmaterialet framgår det inte helt klart huruvida miljökonsekvenserna av grundberedning och slutförvaring har bedömts i de färdiga MKB-förfarandena eller om de bedöms i pågående MKB-förfaranden. MKB-förfarandet tillämpas på projekt som är listade i bilaga 1 i MKB-lagen och, i vissa fall, på projekt med miljökonsekvenser jämförbara med de projekt som listas. Punkt 2 b i projektlistan rör sten-, grus- eller sandbrytning när brytningsområdets areal överskrider 25 hektar eller den brutna volymen är minst 200 000 fastkubikmeter per år. Punkten avser inte markbyggnadsarbete vid byggnation eller underjordisk byggnation. Enligt punkt 11 b i projektlistan tillämpas MKB-förfarandet på avfallsanläggningar där annat än farligt avfall läggs på en deponi dimensionerad för minst 50 000 ton per år. Punkten avser också jorddeponier.</p>	<p>utarbetandet av detaljplaneförslaget. Utredningar och studier som är kopplade till MKB-beskrivningen kommer att användas i den mån de är tillgängliga under detaljplanens förberedelser.</p> <p>Rudus har genomfört en miljökonsekvensbedömning (MKB) för en del av området, men det tidigare MKB-området täcker inte hela planområdet eller alla områden där sprängning och deponering planeras. Närings-, trafik- och miljöcentralen i Nyland (NTM-centralen) gav sitt utlåtande den 26.5.2015 om Rudus Oy:s miljökonsekvensbedömningsförfarande för utvidgning av verksamhetsområdet i Ingå, ökad produktionskapacitet och materialeffektivitet. MKB-förfarandet, som avslutades 2015, omfattade ett projektområde på cirka 390 hektar. Området inkluderar, förutom de planerade stenmaterialuttagsområdena, skyddszoner som lämnas kvar inom Rudus verksamhetsområde, det tidigare Fortum-kraftverksamhetsområdet, djuphamnen och Inkoo Shipping Oy Ab:s hamnområde.</p> <p>Stenmaterialutvinningsverksamheten omfattades i utvärderingen av ett område på upp till 164 hektar, där brutna områden ska återställas eller efterbehandlas för fortsatt användning enligt markanvändningsplaner. Återvinningsverksamheten omfattades i utvärderingen ett område på cirka 30 hektar. Dessutom inkluderades ett mottagningsområde för överskottsmassor i bedömningen. NTM-centralen har i efterföljande tillståndprocesser för Rudus Oy:s markförberedelseprojekt separat yttrat sig</p>
---	--

11.12.2024

	<p>om aktualiteten i det tidigare genomförda MKB-förfarandet.</p> <p>I stålverkets MKB-rapport har relevanta aspekter av byggandet och driften utvärderats; förbyggnads- och deponiverksamhet, resulterande effekter.</p>
--	---

4.11 Övrigt

Utlåtande	Svar
<p>Övrigt</p> <p>En källförteckning bör läggas till i planbeskrivningen.</p> <p>Med hänsyn till områdets förändrade karaktär och de många funktionerna är det värt att särskilt lista vilka tillstånd gällande miljötillstånd som har beviljats för området och vilka tillstånd som eventuellt kan behövas.</p> <p>Planbeskrivningen bör inkludera den befintliga Seveso-konsulteringszonen och hur planeringen påverkar denna zon.</p> <p>Det vore fördelaktigt att lägga till illustrerande bildmaterial i planmaterialet som tydligt visar områdets förändring, hur området kommer att byggas upp och vilka funktioner som kommer att flyttas eller tas bort.</p>	<p>Planbeskrivningen kompletteras enligt det föreslagna sättet. En källförteckning läggs till i planbeskrivningen. Tillståndssituationen har utretts, och en lista över tillstånd har lagts till i beskrivningen. Seveso-konsultationszonen för den nuvarande verksamheten och planeringens påverkan på zonen anges i planbeskrivningen.</p> <p>Områdets stegvisa byggande har beskrivits i planbeskrivningen, och en illustrativ karta över områdets förändring har lagts till.</p> <p>En 3D-modell av detaljplaneområdet har upprättats, som visar var byggnadsrätterna placeras och deras volymer. Placeringen av byggnadsrätterna beror i hög grad på verksamhetens karaktär, det vill säga om byggnadsrätten används för en enplans fabriksshall eller en flervånings kontorsbyggnad. Till planbeskrivningen läggs också ett schema för det stegvisa genomförandet, som visar i vilken ordning</p>

11.12.2024

	markförberedelserna framskrider, så att den nuvarande verksamheten kan fortsätta utan hinder och en ny tillfällig plats för hamnens lagerområde prioriteras utanför fabriksområdet.
Till slut Närings-, trafik- och miljöcentralen i Nyland ser behov av ett arbetsmöte med myndigheterna efter att utkastet har varit tillgängligt för påseende.	Efter att planutkastet varit tillgängligt för synpunkter har flera arbetsmöten hållits med myndigheter

5 Maakuntahallitus / Landskapsstyrelsen (Uudenmaan liitto / Nylands förbund)

5.1 Sammanfattning

Utlåtande	Svar
Huvudmålet med detaljplaneprojektet är att möjliggöra utvecklingen av området som ett industriområde, där främst en produktionsanläggning för grönt stål kan etableras, tillsammans med de stödfunktioner den kräver och annan industriell verksamhet som drar nytta av områdets infrastruktur. Nylands förbund anser att detaljplaneändringen för Joddböle V är av regional och till och med nationell betydelse och att den i huvudsak främjar genomförandet av landskapsplanen och Nylandsprogrammet. I sitt utlåtande anser förbundet att det är viktigt att de kumulativa effekterna av de verksamheter som möjliggörs av detaljplanen identifieras, förutses och beaktas i alla skeden av planeringsarbetet och fortsättningsvis som en del av markanvändningsplaneringen. Samtidigt anser förbundet att det är viktigt att resurser läggs på att kompensera för försämringen av naturvärden. Utlåtandet betonar	I samband med planeringsprojektet har möten hållits mellan olika experter för att diskutera samverkan av effekter och hur man kan förbereda sig för dem. Vid planeringen och i de utredningar som har gjorts har de sammantagna konsekvenserna av olika verksamheter beaktats brett. Flera diskussioner har också förts med MKB-expertter för att säkerställa informationsutbyte mellan olika utredningar. Inom planområdet finns redan en omfattande industriell verksamhet. Planområdets karaktär förändras i sådan omfattning att planområdets storlek inte räcker till för att genomföra kompensationsåtgärder. Aktören kan frivilligt utarbeta en kompensationsplan där kompensationsåtgärder presenteras. Dessa

11.12.2024

<p>även vikten av en omfattande växelverkan. Förslaget till landskapsstyrelsen är att ge ett utlåtande i enlighet med förslaget.</p>	<p>åtgärder riktas till områden utanför planområdet.</p> <p>Inom området uppstår småskaliga nya livsmiljöer, såsom kantzoner och ett ängsliknande område på torvmyren efter deponering. Dessa miljöer ersätter dock inte de förlorade naturtyperna.</p>
--	---

5.2 Viktning av yttrandet

Utlåtande	Svar
<p>Förslag till utlåtande</p> <p>Nylands förbund anser att ändringen av detaljplanen Joddböle V är av regional och till och med nationell betydelse. Projektet bidrar i grunden till genomförandet av landskapsplanen och Nylandsprogrammet. Det är viktigt att identifiera de centrala målen, bestämmelserna och villkoren i landskapsplanen under hela detaljplanearbetet.</p> <p>Landskapsstyrelsen betonar sin synpunkt på regional och landskapsmässig nivå i sitt utlåtande.</p>	<p>Antecknas för kännedom</p>

5.3 Planprojektets kopplingar till Nylands utveckling

Utlåtande	Svar
<p>Nylandsprogrammets tyngdpunkter är ett klimatsmart, framgångsrikt och lyckligt Nyland. Detta innebär bland annat koldioxidneutrala samhällen där framgång eftersträvas genom stöd för grön tillväxt och hållbara innovationer, och där lycka främjas genom att höja sysselsättningen och stärka delaktigheten. Förbundet anser att dessa mål i Nylandsprogrammet är centrala även i Joddböle V-planprojektet.</p>	<p>Antecknas för kännedom</p>

11.12.2024

<p>Nylands förbund har dessutom identifierat den gröna omställningen som en viktig möjlighet för att stärka Nylands livskraft och har inlett ett delprojekt för landskapsplanen för den gröna omställningen. Förbundet gör även en utredning av markanvändningsbehovet för den gröna omställningen, som färdigställs i början av hösten 2024.</p>	
---	--

5.4 Centrala mål och beteckningar i landskapsplanen

Utlåtande	Svar
<p>Centrala mål i landskapsplanen: utvecklingsområde för produktions- och logistikfunktioner</p> <p>I Nylandsplanen är ett av de viktigaste kriterierna för placeringen av produktions- och logistikfunktioner deras placering längs utvecklingskorridorer, vilket möjliggör god tillgänglighet. Tillräcklig närhet till tätorter främjar tillgången till arbetskraft, men kräver samtidigt att mer detaljerade planer tar hänsyn till andra markanvändningsområden som är känsliga för påverkan, såsom fast bosättning och fritidsbebyggelse, och minimerar skadliga konsekvenser, till exempel med tillräckliga skyddszoner.</p> <p>Nylands förbund betonar vikten av utvecklingsområden för produktions- och logistikfunktioner för att främja Nylands strategiska mål och den gröna omställningen och uppmuntrar till en noggrann och omfattande utvärdering av områdenas potential. Förbundet ser det som positivt att Joddböle V-planprojektet utnyttjar tidigare detaljplaneprojekt i området, kombinerar dem och möjliggör en helhetslösning för planeringen.</p> <p>Förbundet anser att de mål som listats i PDB- och planbeskrivningsdokumenten är bra och värda att stödja samt i linje med målen i Nylandsprogrammet och landskapsplanen. Ur ett regionalt och</p>	<p>Antecknas för kännedom och för åtgärder.</p> <p>Aktören kan upprätta en frivillig kompensationsplan</p>

11.12.2024

<p>nationellt perspektiv är det också rekommenderat att i detta skede av planeringen omfattande beakta den långsiktiga potentialen för projekt inom den gröna omställningen. Planens mål kan därför omfatta inte bara förutsättningar för ett stålföretag, utan även andra gröna omställningsprojekt som kan gynnas av områdets egenskaper. Enligt förbundets åsikt skulle detta främja att det för den gröna omställningen lämpliga området utnyttjas till fullo.</p> <p>Förbundet fäster också uppmärksamhet vid utredningen om ekologisk kompensation som nämns i plandokumentet, vilket är ett bra och stödvärt mål. Förbundet hoppas att detta mål blir en tydlig del av planprocessen, eftersom projektet förväntas påverka naturvärden negativt. På landskapsnivå är det viktigt att främja den gröna omställningen, men det är också viktigt att öka den biologiska mångfalden i landskapet.</p>	
<p>Centrala beteckningar i landskapsplanen: utvecklingsområde för produktions- och logistikfunktioner</p> <p>Enligt planbestämmelsen för utvecklingsområdet för produktions- och logistikfunktioner som berör planområdet ska betydande miljöstörningar förebyggas genom tekniska lösningar och/eller genom att fastställa tillräckliga skyddszoner. Om området används för lagring och/eller tillverkning av bränsle eller andra farliga ämnen, ska planeringen av området och dess omgivning ta hänsyn till miljöriskerna kopplade till lagring. Nybyggnation och annan markanvändning ska anpassas till omgivningen på ett sätt som skyddar miljö- och naturvärden samt beaktar områdets kulturhistoriska och landskapsmässiga särdrag. Mer detaljerad planering ska beakta hantering av dagvatten och förbereda för extrema väderhändelser.</p>	<p>Antecknas för kännedom och för åtgärder.</p> <p>Följande planbestämmelse läggs till:</p> <p>Risker:</p> <p>Vid mer detaljerad planering ska uppdaterad information om anläggningar och lager som kan medföra risk för allvarliga olyckor inhämtas från Säkerhets- och kemikalieverket Tukes. Vid planering av placering av verksamheter som är känsliga för risker inom zonen för allvarliga olycksrisker, ska ett utlåtande inhämtas från kommunens brand- och räddningsmyndighet och vid behov från Tukes.</p>

11.12.2024

<p>Områdets omfattning och placering ska fastställas noggrannare vid mer detaljerad planering för att skapa en tillräckligt omfattande funktionell helhet. Området ska inte användas för bostadsändamål eller annan verksamhet som är olämplig för området i den mer detaljerade planeringen. I planeringen och genomförandet av området ska tillräckligt utrymme reserveras för parkering av tung trafik.</p> <p>I landskapsplanens allmänna planeringsbestämmelser anges följande bestämmelse om miljörisiker: I mer detaljerad planering ska hänsyn tas till anläggningar och lager som medför fara för storolyckor. Uppdaterad information om dessa ska kontrolleras hos Säkerhets- och kemikalieverket Tukes, och räddningsmyndighetens utlåtande ska begäras.</p> <p>Som en del av Joddböle-planeringen har en säkerhetsutredning utarbetats (Gaia Consulting, 9.4.2024). I utredningen konstateras att markanvändningen styrs främst av förordningen om säkerhetskrav 856/2012, som kompletterar bestämmelserna i kemikaliesäkerhetslagen. Enligt förordningen ska hälsoeffekter (påverkan på människor), miljöeffekter, påverkan på grundvattnen och påverkan på infrastruktur beaktas.</p>	
---	--

11.12.2024

5.5 T/Kem-området

Utlåtande	Svar
<p>Enligt utredningen utgörs de huvudsakliga verksamheterna på det planerade T/Kem-området av vätgaselektrolys, vätgasreduktion, stålproduktion, varmvalsning och efterbehandling. När det gäller markanvändningsplaneringen kan betydande risker uppstå främst från vätgas, metan, flytande kväve och saltsyra.</p> <p>Som slutsats av utredningen föreslås följande T/Kem-planbestämmelse: "område för industrieller lagerbyggnader där betydande anläggningar för tillverkning eller lagring av farliga kemikalier kan placeras. Vid placeringen och planeringen av funktionerna ska hänsyn tas till att eventuella olycksrisker inte äventyrar bebyggelse, arbetande i närheten, nuvarande omgivande funktioner eller betydande naturvärden i enlighet med gällande kriterier och bestämmelser."</p> <p>Nylands förbund anser det positivt att en säkerhetsutredning har genomförts för projektet. Det är viktigt att i alla skeden av detta planarbete och som en del av framtida markanvändningsplanering säkerställa att de samlade effekterna identifieras, förutses och beaktas som en del av planbestämmelser och andra åtgärder.</p>	<p>Antecknas för kännedom och för åtgärder. Planbestämmelsen har justerats enligt förslaget.</p>

5.6 Trafik och tillgänglighet

Utlåtande	Svar
<p>Enligt bestämmelsen om en föreslagen förbindelsebana som ska genomföras på lång sikt får förutsättningarna för järnvägstrafikens genomförande inte försämrats. Detta innebär bland annat att</p>	<p>Antecknas för kännedom och för åtgärder.</p> <p>Utvecklingen av en järnvägsförbindelse till området Joddböle har analyserats genom en separat utredning av möjliga</p>

11.12.2024

<p>järnvägsreserveringen måste beaktas i alla framtida planeringsprojekt som sträcker sig nära spåret. I planprocessen ska det även finnas tillräckliga utredningar som visar att verksamhets- och utvecklingsmöjligheterna för den regionalt viktiga hamnverksamheten beaktas och säkras även i framtiden. Den största trafikpåverkan av planen är vid anslutningen till väg 51 och Hamnvägen. Effekterna har utvärderats noggrant i separata utredningar. NTM-centralen har tagit fram en vägplan för de nödvändiga åtgärderna och den är närvarande på remiss. Nylands förbund anser att planen också snabbt ska få finansiering för genomförande, så att de effekter planen kan medföra för funktionaliteten hos väg 51 kan minimeras.</p>	<p>järnvägslinjer som en del av detaljplanens trafikstudie. Syftet med utredningen är att kartlägga behovet av en järnvägsförbindelse för områdets aktörer (Försörjningsberedskapscentralen, hamnen, stålverket) samt att identifiera en möjlig linjering som kan betjäna så många aktörer som möjligt i området. Se även svaret i avsnitt 1.4. Trafik. Järnvägsförbindelsen har beaktats i planeringen av detaljplanen.</p>
--	--

5.7 Miljölagheter

Utlåtande	Svar
<p>Enligt planbestämmelsen för produktions- och logistikverksamhetsområdet ska betydande miljöstörningar förhindras genom tekniska lösningar och/eller genom att ange tillräckliga skyddszo- ner” En av de största miljöstörningarna är buller.</p> <p>Genom bullermodellering (AFRY; planbeskrivning, s. 76) har de samlade bullereffekterna på planområdet både under byggtid och användningstid utvärderats, där alla bullrande aktiviteter sker samtidigt och under de mest omfattande användningstiderna.</p> <p>Bullermodelleringen visar att under byggtiden kommer bullernivåerna främst att påverkas av de nuvarande hamnaktiviteterna i den södra delen av området. Den nuvarande hamnverksamheten orsakar bullernivåer som ligger vid eller något över riktvärdet för dagtid vid de närmaste störda</p>	<p>Bullret under byggtiden och från stenmaterialverksamheten samt dess spridning kan minskas med hjälp av bullervallar. En preliminär plan är att bygga en tillfällig skyddsvall av bergmassor längs gränsen mellan T/kem- och T-områdena samt på gränsen mellan Rudus och Fortums fastigheter. På detta sätt kan buller- och spridning av damm från stenmaterialverksamheten minskas i riktning mot söder. Vallentas bort och bergmassorna används som sist, det vill säga när markförberedelserna (sprängning och krossning) på Rudus fastighet har slutförts.</p> <p>Buller kan också minskas genom att placera krossverksamheten på en lägre nivå än den omgivande marknivån. De</p>

11.12.2024

<p>bostäderna. Bullret orsakas främst av LNG-terminalens fartygsverksamhet, som är dygnet runt. Byggarbetena på stålverksområdet orsakar buller som höjer bullernivåerna särskilt nära de nuvarande tystare områdena. På dagtid ligger bullernivåerna oftast vid riktvärdet 45 dB för fritidsbostäder och på natten under riktvärdet 40 dB.</p> <p>Under användningstiden kommer nya bullerkällor från hamnverksamheten: på dagtid lossas skrotmetall och dygnet runt lastas metallpellets och stålverksprodukter på fartyg. Verksamheten expanderar österut, bort från de närmaste störda områdena. De nya hamnaktiviteterna har ingen tydlig påverkan på bullernivåerna vid de närmaste störda områdena.</p> <p>Stålverkets övriga verksamheter i kombination med Rudus brytning av sten och materialhantering orsakar buller i områden som i nuläget är relativt tysta. Förändringen i bullernivåerna är tydlig, men det orsakas huvudsakligen buller inom riktvärdena för fritidsbostäder (45 dB på dagtid, 40 dB på natten). Vid det närmaste naturskyddsområdet på södra sidan av planområdet (Stor-Ramsjö) överskrids dagtidsrikvärdet på 45 dB i den norra delen av området både under byggtiden och användningstiden.</p> <p>Bullersituationen som modellerats baserar sig på normala maskiner utan särskilt bullerskydd eller dämpning, förutom bullerdämpning enligt stålverksplanen. Bullerskydd kan genomföras genom val av tystare maskiner (t.ex. tystare borrh- och krossutrustning) samt andra åtgärder som att täcka sprängarbeten med mattor, skapa bullervallar av det krossade materialet och placera sprängarbeten bakom ljudbarriärer. Om det behövs kan en detaljerad bullerplan revideras innan byggarbetet påbörjas.</p>	<p>nuvarande arbetsytorna inom Rudus och Inkoo Shipping ligger på en höjd av +3...+8 meter över havet. Den allmänna marknivån för stålverksområdet kommer att vara +11...+13 meter. Under byggtiden planeras krossanläggningarna att hållas på de nuvarande nivåerna, vilket innebär att de hamnar på en lägre nivå i takt med att markarbetena fortskrider. Krossanläggningarnas platser utjämnas sist, vilket effektivt minskar bullerutsläpp under byggtiden.</p> <p>Den största delen av Blastrs verksamhet kommer att ske inomhus. Den främsta bullerkällan inomhus är ljusbågsugnen, vars ljudnivåer minskas genom ljudisolering av byggnaderna. Bullret under verksamheten hanteras genom olika dämpningsmetoder (utblåskanaler och fläktar), placering av bullrande verksamheter inomhus och placering av transportband under marken. Baserat på bullermätningar under verksamhetens gång kan ytterligare åtgärder planeras för att minska buller.</p> <p>Bullret utanför de viktigaste processområdena är huvudsakligen kopplat till hanteringen av råmaterial. För att minska bullerpåverkan från råmaterialhanteringen planeras exempelvis bullervallar vid hamnen. Se även svaren i avsnitten 1.5 och 3.2.</p> <p>Förslag till statsrådets beslut om riktvärden för bullernivåer, Miljöministeriet, promemoria 26.10.1992: I de specifika motiveringarna till ovan nämnda promemoria konstateras att riktvärdena inte behöver underskridas i hela naturskyddsområdet. Vid bedömningen ska dock hänsyn tas till eventuella ljudkänsliga arter.</p>
--	---

11.12.2024

<p>Nylands förbund betonar att det i planlösningen ska säkerställas tillräckliga bullerdämpande åtgärder.</p>	<p>Promemorians yttrande har generellt tillämpats i många fall. Se även svaret i avsnitt 4.7.</p>
<p>I området söder om planen finns ett LNG-fartyg. Vid riskbedömningen har naturgasläckage identifierats. Enligt riskanalyserna har ett skyddsområde på 100 m definierats kring fartyget, mätt från fartygets mittlinje.</p> <p>I planmaterialet är det oklart om detta specifika skyddsområde har anvisats som en Seveso-konsulteringszon i detaljplanen. Förbundet anser att LNG-fartygets skyddszon bör markeras på kartan med en egen symbol och ett särskilt krav. Förbundet framhåller även att Seveso-konsulteringszonen ska beskrivas tydligt på planritningen. Det bör även införas förtydliganden om Seveso-konsulteringszonen i planbeskrivningen och bilagd karta.</p> <p>Förbundet anser att bestämmelsen om Seveso-konsulteringszonen ska införlivas i planens allmänna bestämmelser och kompletteras med följande: "Vid mer detaljerad planering ska aktuell information om anläggningar och lager som innebär storolycksrisk inhämtas från Säkerhets- och kemikalieverket Tukes. Vid planering av verksamheter som kan innebära storolycksrisk inom Seveso-konsulteringszonen, ska yttrande inhämtas från kommunens brand- och räddningstjänst och vid behov från Tukes." På sätt beaktas också eventuell verksamhet som senare placeras på området och som förutsätter definiering av Seveso-konsulteringszonen.</p>	<p>LNG-terminalfartyget har beaktats på ett adekvat sätt i säkerhetsutredningen för detaljplanen. Skyddszonen på 100 meter sträcker sig inte in på planområdet. Skyddszonens omfattning baseras på modellerade konsekvensanalyser av olyckor och har beaktats i LNG-fartygets interna räddningsplan. Skyddszonens existens påverkar inte detaljplaneområdet Joddböle V.</p> <p>Sevesos konsultzon för den nuvarande verksamheten och planeringens inverkan på zonen anges i planbeskrivningen.</p> <p>I den mer detaljerade planeringen ska man kontrollera att säkerhets- och kemikalieverket (Tukes) har aktuell information om lokaler och lager som medför stora faror. Vid planering av lokalisering av riskfylld verksamhet inom ett område som löper risk för storolycka ska man be om ett utlåtande av kommunens brand- och räddningsmyndighet och vid behov av Tukes.</p> <p>Av säkerhetsskäl är gränserna för konsultationszonerna i Seveso inte markerade på detaljplanekartan. En separat studie om storolyckor har genomförts. En representant för Tukes har deltagit i de officiella förhandlingarna om planläggningen, och Tukes ombuds ge utlåtanden i olika skeden av planlägningsprocessen. Planen innehåller inga områdesreservationer för högriskområden i närheten av befintliga eller framtida anläggningar som uppfyller</p>

11.12.2024

	<p>kraven i direktivet. När det gäller detaljplaneändringen i Joddböle och anläggningens lokalisering är den huvudsakliga uppgiften för konsultationszonerna för aktörerna i planeringsområdet och dess omgivning att ange de objekt för vilka det ska säkerställas att stålverkets läge inte skapar en situation där en olycka i stålverket eller andra aktörer i planeringsområdet skulle överföras till en annan aktör. Granskningen har gjorts i samband med en säkerhetsbedömning av planändringen som endast är avsedd för myndighetsbruk och som Tukes och räddningsmyndigheterna kan utnyttja när de ger utlåtanden.</p>
--	--

5.8 Brytning av ballast

Utlåtande	Svar
<p>I planens mål för markägarna nämns målet att bryta och sälja krossmaterial från området samt att planera byggarbetsplatsens arrangemang, när det gäller utjämning av kvarter och hantering av krossmaterial som bryts vid kvarteren och som utförs av Rudus Oy. Enligt landskapsplanens allmänna föreskrifter ska i mer detaljerad planering främjas hållbar användning av naturresurser, cirkulär ekonomi och bioekonomi, produktion av förnybar energi samt utnyttjande av spillvärme. Byggandet ska främja hållbar hantering av jord- och grusmaterial. Dessutom ska i mer detaljerad planering strävas efter att minimera trafikbuller, vibrationer och utsläpp. Nylands förbund anser det viktigt att främja hållbar hantering av jord- och grusmaterial nära byggområden och föreslår att åtgärder för detta inkluderas i planlösningen.</p>	<p>I planförslagsfasen har en massbalansutredning upprättats med målet att säkerställa att allt jordmaterial inom området används fullt ut inom planområdet. Överskottsjord lagras inom området, och överskottsberg kan säljas på marknaden i enlighet med Rudus verksamhetsstrategi.</p>

11.12.2024

5.9 Vattenförsörjning, ytvatten

Utlåtande	Svar
<p>Vattenförsörjning</p> <p>Målet för planen är att säkerställa kommunens försörjningsberedskap gällande vattenförsörjning.</p> <p>Under ledning av Nylands NTM-central pågår arbetet med en regional vattenförsörjningsplan för Nyland, som förväntas bli klar i slutet av 2024. Förbundet rekommenderar att de framtida vattenförsörjningsbehoven, som definieras under utredningen, beaktas i planeringen om möjligt.</p>	<p>Kommunens allmänna plan för vattenförsörjning tar hänsyn till Nylands regionala allmänna plan för vattenförsörjning.</p>
<p>Ytvatten</p> <p>Enligt landskapsplanens allmänna föreskrifter ska man i mer detaljerad planering främja vattenskydd och sträva efter att förbättra vattnets ekologiska tillstånd.</p> <p>På planområdet finns några bäckar som är ungefär i naturligt tillstånd. För att bevara dessa bäckar är det viktigt att deras vattenbalans förblir så oförändrad som möjligt jämfört med nuvarande tillstånd. I planområdet finns två bäckar som i naturutredningen klassificeras som värdeklass 2 och kanterna kring dessa bäckar. Genom de östra avrinningsområdena leds även dagvattnet från Stormossens gamla torvmyr. Dagvattnet leds via torvmyrens gamla fördröjningsdammar. Planområdet påverkas inte av den översvämning från havet som kan drabbar området en gång på 250 år. Den lägsta rekommenderade byggnadshöjden, under vilken man inte får placera fasta konstruktioner som kan skadas eller orsaka skada om de blir fuktiga, är N2000 +3,00 meter.</p> <p>Ytvattnets tillstånd delas in i följande kategorier: hög, god, måttlig, otillfredsställande och dålig.</p>	<p>Områdets dagvattenplan har preciserats under förslagsfasen.</p> <p>En allmän bestämmelse har lagts till i planen:</p> <p><i>" Inom planområdet ska det ses till att dagvattensystemet har en tillräcklig dimensionering och att översvämningsrutten skapas för att förebygga uppkomsten av dagvattenöversvämningsrutten",</i></p>

11.12.2024

<p>Dessa beskriver hur mänsklig aktivitet har påverkat vattendragens tillstånd. Vattenkvaliteten vid Joddböle är otillfredsställande, vilket betyder att mänsklig aktivitet har haft en tydlig negativ inverkan på vattnets tillstånd.</p> <p>Området har redan ett dagvattensystem, mestadels som öppna diken vid vägkanter. Dagvattnet leds ut i havet. Planbestämmelserna kräver att dagvattnet behandlas och renas på rätt sätt innan det leds ut i vattendrag. Det måste säkerställas att dagvattensystemen är tillräckligt dimensionerade samt att det finns översvämningstrutter som förhindrar att dagvattnet svämmar över.</p>	
---	--

5.10 Naturvärden

Utlåtande	Svar
<p>Planbestämmelsen för planbeteckningen för området för produktions- och logistikverksamhet belyser behovet av att anpassa verksamheterna till miljön: Ny byggnation och annan markanvändning ska anpassas till sin omgivning på ett sätt som bevarar miljö- och naturvärden och beaktar områdets kulturhistoriska och landskapliga särdrag.</p> <p>Planmaterialet innehåller flera naturutredningar och deras uppdateringar. Den norra delen av planområdet ingår i det regionala ekologiska nätverket som en del av ett omfattande och relativt väl sammanhängande område enligt utredningen "Nylands ekologiska nätverk" baserat på Zonation-analys (2018). Det regionala ekologiska nätverkets betydelse ska beaktas vid bedömningen av planens konsekvenser. Den nämnda utredningen från 2018 ingår inte i planmaterialet från 2024. Nylands förbund begär att planmaterialet kompletteras med denna information.</p>	<p>De ekologiska nätverken i Nyland enligt Zonation-analysen (2018) har lagts till i planmaterialet. Den regionala ekologiska nätverkets betydelse beaktas i planens konsekvensbedömning.</p> <p>Klibbalslund:</p> <p>För att skydda klibbalsvåtmarken i Oxhagen stängde Rudus den 27 september 2017 med hjälp av grävmaskin avlopp som leder vatten från området, innan sprängningsarbetena i Oxhagen påbörjades. Detta har övervakats av en biolog. Dessutom reparerade Rudus vägtrumman som går under Hamnvägen för att så mycket vatten som möjligt också från västra sidan av vägen skulle nå området. Att stänga av diken (ändra flödesriktningen) har sannolikt bromsat uttorkningen, men inte helt förhindrat den.</p>

11.12.2024

<p>Inom planområdet har betydande naturvärden identifierats. I den norra delen har flera fortplantnings- och viloplatser för flygekorre konstaterats, och enligt dessa har ett kärnområde för artens livsmiljö avgränsats. En övervintrande nordfladdermus har också observerats. Enligt EU:s naturdirektivs bilaga IV(a) är de strikt skyddade arternas (flygekorre och fladdermus) fortplantnings- och viloplatser skyddade i lag (Naturvårdslagen 78 §) inom planområdet. Flygekorrens livsmiljöer är också viktiga som naturtypsobjekt, eftersom skogen där är äldre och mer mångsidig än den omgivande ekonomiskogen.</p> <p>Inom planområdet finns fyra naturtyper av värdeklass 2 (särskilt viktiga objekt). Norr om Oxhagen finns ett klubbaskärr samt dess avrinningsområde och skyddszon. I anslutning till klubbaskärret, som en del av samma naturhelhet, finns en grandominerad frisk mo samt ett riskärr. I den östra delen av planområdet finns en bäck som delvis är i naturligt tillstånd. Den rännil i Oxhagen som i Joddböle I och II planförslaget 2022 nämndes som en rännil enligt vattenlagen har förstörts som följd av markanvändningen. Övriga objekt tillhör huvudsakligen värdeklasserna 3 och 4, som stödjer och bevarar mångfalden. Många av dessa objekt är också betydelsefulla för fågelbeståndet.</p> <p>Nylands förbund anser det vara viktigt att planens konsekvenser för naturvärdena tas upp i konsekvensbedömningen och att åtgärder för att undvika och förmildra negativa effekter presenteras i planmaterialet. Om det inte är möjligt att undvika eller förmildra konsekvenserna bör orsakerna till förlorade naturvärden förklaras, samt deras förhållande till lokal, regional och nationell nivå.</p> <p>I planprojektets mål ingår att undersöka möjligheterna till ekologisk kompensation. Nylands förbund</p>	<p>Eftersom avrinningsområdet för klubbaskärr till stor del har tagits bort genom brytning, har området naturligtvis börjat torka ut. Den rekordvarma sommaren 2024 har också hållit området torrare än normalt under en längre tid.</p> <p>Klubbaskärr har bedömts vara i dåligt skick, och genomförandet av den nuvarande planen (TT-område) kommer sannolikt att ytterligare påskynda uttorkningen. Den genomförda och framtida markanvändningen enligt den gällande planen kommer att leda till att området torkar ut, och dess bevarande är inte möjligt.</p> <p>Det är inte möjligt att mildra förlusten av naturvärden inom ramen för denna planlösning.</p> <p>I planens konsekvensbedömning har betydelsen av förlusten av naturvärden lyfts fram på lokal, regional och nationell nivå.</p>
---	---

11.12.2024

anser det viktigt att satsa på att kompensera försämrade naturvärden.	
---	--

5.11 Kulturmiljö och landskap

Utlåtande	Svar
<p>I närheten av planområdet finns två områden av betydelse för bevarande av kulturmiljö och landskap enligt landskapsplanen. Dessa är kulturlandskapet Snappertuna – Fagervik väster om planområdet samt Stora Strandvägen (RKY) som sträcker sig längs nordvästra delen av planområdet. Längre söderut, utanför planområdet, finns RKY-objektet Barösunds farled, vars synlighet från planområdet blockeras av ön Storransjö. Snappertuna – Fagerviks kulturlandskap är ett regionalt och delvis nationellt värdefullt område. Den regionalt viktiga delen av landskapsområdet sträcker sig in i planområdet.</p> <p>Utredningar om kulturhistoria och landskap har utförts mellan åren 2007 och 2021, enligt planbeskrivningens förteckning (s.8). En undervattensarkologisk kulturmiljöutredning har utförts under planprocessen, sommaren 2024.</p> <p>I planprojektet har konsekvenserna för landskapet bedömts både på fastlandet, från havet och inom området. Bedömningen konstaterar att byggnationen inte kommer att förändra landskapet avsevärt utanför planområdet om omgivningen förblir skogbevuxen. Dessutom konstateras att industriområdets synlighet från kulturmiljöområdet kan minska och mjukas upp genom att lämna kullarna vid planområdets gräns och vid sidan om området obearbetade, obebyggda och trädbevuxna.</p> <p>En del av planområdet är anvisat som jord- och skogsbruksområde med miljövärden (MY). Dessa områden mildrar de negativa konsekvenser för</p>	<p>Det regionalt betydelsefulla kulturlandskapet sydväst om planområdet skyddas genom planterade områden inom T-området, det vill säga genom att bevara den nuvarande skogen och säkerställa skyddsplanteringar i den västra delen av planområdet. Dessutom stöds de skogliga vyerna mot den historiska Fagerviksvägen med en planteringszon vid kanten av det tidigare torvproduktionsområdet som gränsar till planområdet.</p> <p>En särskild planbeteckning görs också för att möjliggöra lutning och landskapsanpassning av bergväggen vid Rudus fastighets västra och norra gräns.</p> <p>Under förslagsfasen kommer höjdnivåerna för de omgivande kvartersområdena att granskas noggrannare, och de viktigaste höjdmärkningarna för markytan kommer att läggas till. Dessutom läggs maximihöjderna för deponi- och vallområden till.</p> <p>Även maximihöjder för byggnader kommer att läggas till på planförslagskartan för att säkerställa att byggnaderna anpassas till det omgivande landskapet. Maximihöjderna analyseras med hjälp av en 3D-modell från olika synvinklar.</p>

11.12.2024

<p>landskapet som förverkligandet av planen kan orsaka.</p> <p>I övrigt säkerställer inte planbestämmelserna och föreskrifterna enligt regionförbundets tolkning de uppsatta målen, förutom den allmänna bestämmelsen i planutkastet: Vid åtgärder och byggande på området ska man fästa uppmärksamhet vid konsekvenserna för landskapet och sträva till att minimera skadliga konsekvenser. Obebyggda delar av kvartersområdena, som inte används för kvartersområdets användningsändamål, trafik, vistelse eller dylikt, bör hållas i gott skick. Befintlig vegetation ska bevaras i möjligaste mån. På industriområdena ska man plantera träd på de mellanliggande områden och som avgränsning av logistikområdena.</p> <p>Landskapsförbundet i Nyland anser att den generella bestämmelsen är bra och viktig men inte nödvändigtvis tillräcklig. Förbundet rekommenderar att gränserna samt detaljplanebeteckningarna och -bestämmelserna för landskapsmässigt viktiga kvartersområden, inklusive kantzoner, justeras så att de stämmer överens med målet.</p> <p>Förbundet konstaterar också att enbart den verbala beskrivningen av landskapsområden, vyer och förändringars synlighet inte tillåter en tillräcklig bedömning av kulturmiljön och landskapets struktur, förändringarnas konsekvenser eller åtgärder för att förmildra negativa konsekvenser. Förbundet begär att planmaterialet kompletteras med en landskapsanalys. En landskapsanalys, med tillräckliga illustrationer, är också ett viktigt verktyg för interaktion.</p>	<p>Landskapsanalysen undersöks samtidigt i den miljökonsekvensbedömning (MKB) som görs för fabriken. Samma material används också för att stödja planläggningen. En landskapsanalyskarta och före-och-efter-bildpar med illustrationsbilder har lagts till i planmaterialet för att tydliggöra de visuella effekterna.</p>
---	--

11.12.2024

5.12 Klimateffekter och koldioxidbindning

Utlåtande	Svar
<p>Planmaterialet innehåller en bedömning av klimatkonsekvenserna. I den identifieras betydande klimatkonsekvenser som kan påverkas med planlösningen. Det här gäller grundberedning och byggande, förändringar i markanvändning, trafik, energilösningar samt anpassning och beredskap för klimatförändringar.</p> <p>Bedömningen är genomförd på ett korrekt sätt och lyfter fram de centrala konsekvenserna, åtgärder för att förmildra dem samt hur konsekvenserna beaktas i planlösningen. Slutresultatet av bedömningen är att planens klimatpåverkan huvudsakligen är negativ, eftersom den byggnation och produktion av byggmaterial som tillåts enligt planen orsakar betydande växthusgasutsläpp. Planens möjligheter att påverka valet av byggmaterial är relativt små, då industriella byggnader kräver specifika konstruktioner. Å andra sidan syftar planen till att möjliggöra, exempelvis, produktionen av grönt stål i en anläggning där stål kan tillverkas med uppskattningsvis 90 % lägre koldioxidutsläpp än genomsnittlig produktion. Nylands förbund anser att projektet på regional nivå ha positiva konsekvenser för klimatet trots byggandets negativa klimatkonsekvenser. De viktigaste åtgärderna för att förmildra konsekvenserna för klimatet gäller hantering av jordmassor, energiproduktion samt trafik och rörlighet. Förbundet anser att det är bra att planlösningen tillåter hantering av jordmassor och ökad användning av förnybar energi på området.</p> <p>I planen finns en reservering för en industriell järnvägslinje, men dess genomförande är osäkert. För att minska klimatkonsekvenserna från trafiken är det också nödvändigt att främja gång, cykling och kollektivtrafik.</p>	<p>Planområdet kommer att kopplas samman med kommuncentret via en ny gång- och cykelförbindelse. Säker gång- och cykeltrafik inom området säkerställs också. Möjligheten till kollektivtrafikens tillgänglighet i området utreds, och framtida möjligheter för en järnvägsförbindelse till området säkerställs i planlösningen.</p> <p>Planbeskrivningen har uppdaterats med avseende på trafikens utsläpp. Bedömningen av markförberedelser, byggnader, kolförråd och energilösningar har preciserats och deras beräknade effekter har analyserats mer ingående.</p> <p>En planbestämmelse om gröna tak och solfångare har lagts till.</p>

11.12.2024

<p>Planbeskrivningen påstår något missvisande att enligt beräkningarna från bedömningen av klimatkonsekvenserna skulle utsläppen från persontrafik uppgå till 17,5–767,5 tCO₂e/år och från tung trafik till 5 750–7 000 tCO₂e/år. Siffrorna representerar inte trafikens totala utsläpp, utan för persontrafikens del kalkylerade utsläpp från olika drivmedel (bensin, diesel, el) och för den tunga trafikens del de utsläpp som uppstår vid olika transportavstånd. Det skulle vara bra att förtydliga dessa siffror i beskrivningen.</p> <p>Planlösningen möjliggör också positiva konsekvenser för klimatet med bestämmelser som bevarar och ökar trädbeståndet. I klimatbedömningen föreslås också grönelement på byggnadernas tak, för att minska de negativa klimatkonsekvenserna. Detta syns dock inte i planlösningen. Förbundet uppmanar att justera planlösningen på den här punkten.</p>	
---	--

5.13 Konsekvensbedömning

Utlåtande	Svar
<p>Konsekvensbedömning</p> <p>I bedömningen av planens effekter konstateras att utvidgningen av industriområdet kommer att öka trafik och buller samt påverka kommunens samhällsstruktur i Ingå tack vare ökat antal arbetsplatser och därmed ökat behov av bostäder. Landskapsförbundet i Nyland anser att det är bra att de indirekta konsekvenserna identifieras och att åtgärder för att möta bostadsbehovet uppmuntras, även i samarbete med grannkommunerna.</p> <p>En omfattande utredning av de regionala ekonomiska konsekvenserna av projektet visar att produktionsanläggningen kommer att ha stora</p>	<p>Konsekvensbedömningen har skärpts för att omfatta ett större område än själva detaljplaneområdet, i enlighet med förslaget.</p> <p>De utredningar som tas fram inom de pågående MKB-förfarandena (Fingrid Oyj och Blastr) används i planeringsarbetet. MKB- och planexperter samarbetar för att samordna materialet.</p>

11.12.2024

<p>ekonomiska konsekvenser såväl på nationell och regional som på lokal nivå.</p> <p>Enligt utredningen har stora investeringsprojekt på andra håll i Finland lett till positiva ekonomiska konsekvenser och dragit med sig andra aktörer. Samtidigt har kommunerna gynnats av ökade skatteintäkter. För att uppnå positiva effekter krävs dock investeringar från kommuner och andra regionala aktörer. De mjuka värdena eller områdets trivsel får enligt slutsatserna i utredningen inte glömmas bort. Nylands förbund anser att samarbete mellan olika aktörer på olika nivåer är viktigt både i planprocessen och i utvecklingen av projektet.</p> <p>I bedömningen av konsekvenserna har planbeskrivningen fokuserat främst på konsekvenserna inom planområdet. De bör dock bedömas i den omfattning som de kan antas ha en väsentlig påverkan. Förbundet rekommenderar att planbeskrivningen kompletteras med en karta över influensområdet och att konsekvenserna beskrivs inom detta område. Ett exempel på detta är i punkt 9.2 i planbeskrivningen: "Planlösningens markanvändning är placerad tillräckligt långt från nuvarande och planerad bosättning, varvid den verksamhet som planlösningen möjliggör inte anses kunna ha betydande konsekvenser för nuvarande eller planerad bosättning eller fritidsbosättning. Planlösningen ligger på ett redan bebyggt industriområde." I den form som bedömningen presenteras är det svårt att identifiera för vilket område konsekvenserna har bedömts.</p> <p>I planprocessen och dess tidtabell bör MKB-förfarandena för projekt som ingår i planområdet beaktas. Nylands förbund anser att det lönar sig att använda de MKB-förfarandenas utredningar i full utsträckning.</p>	
---	--

11.12.2024

5.14 Växelverkan och delaktighet

Utlåtande	Svar
<p>Växelverkan och delaktighet</p> <p>Det är bra att projektets program för deltagande och bedömning identifierar betydelsen av omfattande växelverkan och dess möjligheter att ta fram den information som behövs för att hitta de bästa planlösningarna. Det är dock oklart hur stor möjlighet till delaktighet intressenterna har haft sedan 2023 (PDB s. 15 tabell). Förbundet anser det positivt att två möten för allmänheten (juni och augusti 2024) har hållits under den period när planmaterialet var framlagt för påseende, vilket också har beaktat områdets sommarboende.</p> <p>Planprojekt som främjar den gröna omställningen spelar en central roll i att stärka Nylands livskraft och konkurrenskraft samt främja klimatmål, även internationellt. Trots detta är det viktigt att identifiera lokala och regionala orosmoment och osäkerhetsfaktorer. Nylands förbund anser att olika intressegrupper kan bidra med viktig information till processen. Enligt förbundets synsätt är samarbetet mellan olika aktörer, inklusive olika myndigheter, avgörande när man söker och identifierar sätt att uppnå helhetslösningar. Detta förutsätter både noggrann och heltäckande växelverkan samt tydlig dokumentation och tillräcklig bakgrundsinformation, vilket också betonas i detta utlåtande. Nylands förbund stöder gärna interaktionsprocesserna i kommunen i anknytning till detta viktiga projekt.</p>	<p>Omfattande växelverkan har genomförts i olika skeden av planeringsprocessen, bland annat enligt följande:</p> <p>Ett invånarmöte hölls den 7 mars 2023 i samband med samrådsfasen för detaljplaneprojektet Joddböle III, där stålverksprojektet ursprungligen ingick. Allmänna möten om utkastet hölls den 26 juni och 14 augusti 2024. Utvecklingen av Joddböle-området och Blastrs projekt diskuterades vid ett informationsmöte i Hembygdsgården den 30 maj 2024, vid workshops inom ramen för Akordi-arbetet, under workshops för Ingå Vision 2040, vid Blastrs öppna möten (september–oktober 2024) och vid MKB-processens allmänna möten.</p> <p><u>Ingås Vision 2040</u></p> <p>Ingås befolkningsutveckling förväntas vara negativ åtminstone fram till 2040. Förutom att invånarantalet minskar åldras också befolkningen. Kommunens invånarantal förväntas sjunka till under 5 000 invånare fram till 2040 om inte betydande och tillväxtfrämjande investeringar görs före dess. När visionsarbetet för Ingå påbörjades i början av 2024 förutspåddes ett betydande underskott i kommunens budget och ekonomiplan för de kommande åren.</p> <p>Visionsarbetet genomfördes med bred delaktighet från invånarna, bland annat genom intervjuer och workshops.</p>

11.12.2024

	<p>Resultatet av arbetet visar att invånarna i Ingå önskar att kommunens nuvarande servicenivå bibehålls och utvecklas. Detta önskas främst genom att uppnå befolkningstillväxt. Tillväxt enligt kommunstrategin, det vill säga en målsättning på nära 6 000 invånare, ses som positiv. Dessutom betraktas utvecklingen av industri och näringsliv som en betydande möjlighet för Ingås utveckling. Med hänsyn till utmaningarna inom den offentliga sektorn, utvecklingstrender och den globala situationen är det dock inte en enkel process att öka befolkningen till 6 000 invånare, utan det kräver att något exceptionellt inträffar.</p> <p>Som ett resultat av visionsarbetet konstateras att målet för Ingås Vision 2040 kan uppnås genom målmedvetet arbete med tre identifierade kritiska teman:</p> <ol style="list-style-type: none">1. Förutsättningar för näringslivet2. Tillgänglighet och boende3. Berättelsen om Ingå – ökad känedom. <p>Under punkt 1, förutsättningar för näringslivet, konstateras att kommunen identifierar Joddböleområdet som mycket väl lämpat för produktion och industri. För att säkerställa en kommunutveckling som stödjer den önskade befolkningsutvecklingen måste kommunen främja utvecklingen av Joddböle för samskapat verksamhet. Joddböle kan utvecklas med fokus på den gröna omställningen, då intresse för detta finns både på nationell och europeisk nivå. I samband med planeringsprocessen granskar kommunen varje projekts grund och genomförbarhet med hänvisning till</p>
--	--

11.12.2024

	<p>gällande lagstiftning och nationella krav. Kommunen ser också Joddböle som en potentiell del av ett regionalt ekosystem. En god dialog om utvecklingen av Joddböleområdet är mycket viktig. Ingå vill också profilera sig som en föregångare inom ansvarsfull tillväxt.</p> <p><u>Akordi-arbete</u></p> <p>Olika intressegrupper intervjuades under sommaren 2024 inom ramen för Akordi-arbetet. Resultaten från intervjuerna presenterades vid ett diskussionsmöte för intressegruppsrepresentanter den 3 september 2024. Baserat på intervjuerna och mötet utarbetades en rapport med titeln <i>“Situationskartläggning av oenigheterna kring markanvändning i Joddböle”</i> som publicerades den 2 oktober 2024.</p> <p><u>Övrig informering</u></p> <p>Blastr har varit tillgängligt i Ingå hamn varje torsdag kl. 10.00–13.00 under juli 2024. Besök till planeringsområdet har arrangerats för olika intressegrupper baserat på inkomna förfrågningar. Till exempel besökte en grupp från SFP i Ingå området den 8 oktober 2024.</p> <p><u>Arbetsgrupper</u></p> <p>Kommunstyrelsen beslutade den 11 november 2024 (§ 263) att inrätta fyra separata arbetsgrupper för att hantera helheten kring Joddböle-projektet. Grupperna är Koordinationsgruppen, Förhandlingsgruppen för invånare, Samarbetsgruppen för myndigheter, Den</p>
--	---

11.12.2024

	<p>regionala samarbetsgruppen för kommunerna i området.</p> <p><u>Samarbete med utbildningsinstitutioner</u></p> <p>Blastr har deltagit i Västra Nylands handelskammarens kunskaps- och arbetskraftsutskott sedan 2023. Blastr har uttryckt sin avsikt att samarbeta med utbildningsinstitutioner i Västra Nyland för både kort- och långsiktiga skräddarsydda utbildningsprogram. Fokus ligger också på omskolning och uppdatering av tidigare utbildningsbakgrund. Planen omfattar också lärlingsprogram. Blastr avser att använda en virtuell fabriksmodell i samarbete med en utvald teknologipartner.</p>
--	--

5.15 Sammanfattning

Utlåtande	Svar
<p>Joddböle V detaljplaneändring är regionalt och till och med nationellt betydelsefull. Projektet främjar i grunden genomförandet av den regionala planen, men förutsätter att planlösningen tar hänsyn till de centrala planbestämmelserna i landskapsplanen och därmed kraven på att samordna de centrala målen och värdena.</p> <p>I PDB- och planbeskrivningsdokumenten listas målen i det för hela Nyland viktiga planprojektet. Utkastsskedets planlösning tar ännu inte ställning till alla dessa mål, vilket också uppmärksammas i detta utlåtande. Ur ett regionalt och nationellt perspektiv rekommenderas att redan i detta planprojekt beakta särskilt den långsiktiga potentialen för projekt som främjar den gröna omställningen.</p>	<p>Etableringen av ett lågutsläppande stålverk i Joddböle-området möjliggör och lockar till sig många andra aktörer inom den gröna omställningen. Området kan utvecklas till en teknologipark för hållbar utveckling, som utnyttjar industrins sidostrommar och områdets utmärkta infrastruktur.</p> <p>Planbeskrivningen har kompletterats med nödvändiga kartanalyser och illustrativt material.</p>

11.12.2024

<p>Planprojektet innehåller ett stort antal utredningar. Planbeskrivningen beskriver dock inte utredningarnas slutsatser och konsekvensbedömningar tillräckligt tydligt, särskilt eftersom kartframställningar saknas. På denna punkt ber vi om komplettering av planmaterialet.</p> <p>Förbundet ser det som viktigt att konsekvensbedömningarna omfattar många områden. I utlåtandet begärs att planmaterialet kompletteras med kartframställningar över influensområdena samt en landskapsanalys. Kompletteringar av materialet och de slutsatser de möjliggör kommer att underlätta identifieringen av planlösningens konsekvenser samt interaktionen mellan olika aktörer.</p> <p>Nylands förbund ser Joddböle V planprojekt som mycket betydelsefullt och uppmantrar till proaktivt och konstruktivt samarbete mellan olika myndigheter i planeringen, för att göra det lättare att uppnå planens mål.</p> <p>Föredragandens beslutsförslag: Landskapsstyrelsen beslutar att ge ett utlåtande i enlighet med ovanstående förslag.</p>	<p>I samband med planeringen har omfattande diskussioner förts med olika myndigheter.</p>
---	---

6 Kirkkonummen kunta / Kyrkslätt kommun

6.1 Trafik

Utlåtande	Svar
<p>Om projektet genomförs kommer detaljplanen för Ingå Joddböle V att ha mycket positiva konsekvenser för hela regionens näringsliv, både genom direkta arbetsplatser och via underleverantörskedjor. Genomförandet av investeringar i området förutsätter dock en betydande satsning på att öka trafikkapaciteten på väg 51 och förbättra</p>	<p>Antecknas för kännedom.</p> <p>Funktionaliteten och säkerheten på stamväg 51 har analyserats i trafikstudien. Dessutom har korsningen mellan stamväg 51 och regionväg 186 undersökts omfattande. Baserat på dessa analyser, särskilt med</p>

11.12.2024

<p>trafiksäkerheten, särskilt med tanke på den förväntade ökningen av tung trafik. Det pågående förbättringsarbetet på väg 51 mellan Sunnavik-Munkkulla gör det lättare att uppnå dessa mål. Det nya stålverket skulle också kräva fler bussförbindelser från Helsingfors, Raseborg och Lojo. Utveckling av kollektivtrafiken längs väg 51 skulle också gynna de nuvarande aktörerna på Pickalas företagsområde i Kyrkslätt samt en framtida utvidgning av området. Den naturliga trafikförbindelsen från Joddböleområdet går via landsväg 186 till väg 25. Kommunen påpekar att funktionaliteten och trafiksäkerheten på väg 25 måste förbättras, eftersom den är en viktig nationell transportled för tung trafik. Joddböleområdet är planerat att i framtiden kopplas ihop med Kustbanan via ett sidospår. Kyrkslätts kommun anser att staten bör investera mer i grundförbättringen av Kustbanan för att inte hindra nationellt viktiga investeringar i området.</p>	<p>hänsyn till det planerade projektet Sunnavik–Munkkulla, förväntas funktionaliteten och säkerheten på stamväg 51 inte försämrans avsevärt.</p> <p>När det gäller Joddböle kan utveckling av kollektivtrafiken direkt påverka vägnätets funktionalitet och säkerhet positivt. För Joddböle är det särskilt viktigt att utveckla busstrafiken genom att utöka antalet linjer och avgångar.</p> <p>I framtiden kan Ingå station bli en annan viktig knutpunkt för arbetsresor, men detta kräver förbättring av spårinfrastrukturen på Kustbanan och en utökning av närtågstrafiken. En grundlig renovering av Kustbanan är därför starkt rekommenderad.</p>
--	--

6.2 Dagvatten

Utlåtande	Svar
<p>I den fortsatta planeringen måste man undersöka hur konsekvenserna för näromgivningen kan minimeras. Enligt den genomförda dagvattenutredningen förväntas dagvattenflödena öka avsevärt i området. Därför bör fortsatt planering noggrant ta hänsyn till hur dagvatten och avloppsvatten från fabriken leds till Fagervikens havsvik.</p>	<p>Mängden dagvatten i området kommer att öka, men genom fördröjning och korrekt rening av förorenat dagvatten minimeras belastningen på miljön.</p> <p>Kylvatten och renat process- och avloppsvatten kommer att ledas från fabriken till Fagerviken. Vattnen är rena, men det bidrar med värmebelastning till havet. Spridningen av kylvattnet har modellerats i samband med upprättandet av MKB-beskrivningen, och resultaten har även använts som underlag för konsekvensbedömningen i planeringsarbetet. Avloppsvattnet orsakar</p>

11.12.2024

	en liten näringsbelastning, men belastningen anses inte väsentligt försämra tillståndet i Fagerviken.
--	---

6.3 Sociala konsekvenser

Utlåtande	Svar
Genomförandet av området Ingå Joddböle kommer även att ha betydande sociala konsekvenser; genomförandet av området förutsätter ett nytt utbud av tomter och bostäder både i Ingå kommun och i grannkommunerna. Att säkerställa tillgången till arbetskraft kommer att kräva ett gott samarbete mellan de sysselsättningsområden som kommer att skapas.	Antecknas för kännedom.

6.4 Miljökonsekvenser

Utlåtande	Svar
Planområdet omfattar cirka 444 hektar. Om projektet genomförs kommer det ofrånkomligen att ha betydande konsekvenser för miljön. Planeringen måste säkerställa att negativa miljökonsekvenser minimeras på alla sätt, särskilt när det gäller Östersjön och Västra Nylands känsliga skärgårdsnatur.	Inom ramen för det pågående MKB-förfarandet undersöks miljökonsekvenserna av olika genomförandealternativ och tekniker. Resultaten av utvärderingarna kommer att beaktas i fabriksplaneringen för att minimera negativa effekter.

11.12.2024

7 Tukes, Turvallisuus- ja kemikaalivirasto / Säkerhets- och kemikalieverket (Tukes)

7.1 Utlåtande

Utlåtande	Svar
<p>Säkerhets- och kemikalieverket (Tukes) har beaktat sig med ovan nämnda begäran om utlåtande. Tukes ger sitt utlåtande ur kemikaliesäkerhetslagstiftningens perspektiv (390/2005).</p> <p>Tukes har tidigare gett utlåtanden om Joddböle III detaljplanens PDB (27.3.2023, Tukes 1716/03.00.02/2023) samt om den planerade produktionsanläggningen för grönt stål i Ingå (stålverkets MKB-program, 19.9.2023, Tukes 9099/03.00.02/2023). De ovan nämnda utlåtande bifogas detta utlåtande. I utlåtandena beskrivs områdets befintliga verksamheter, de planerade aktiviteterna (stålverk samt dess stödfunktioner) och förutsättningarna för att placera nya verksamheter i området.</p>	<p>Antecknas för kännedom.</p> <p>I samband med planläggningen har en säkerhetsanalys för detaljplanen Joddböle V T/kem (Gaia 2024) utarbetats, och en separat förhandling har hållits med Tukes. Tukes har bedömt att utredningen är tillräcklig. Planförslaget följer Tukes anvisningar.</p>

7.2 Markeringar för zonindelning

Utlåtande	Svar
<p>I PDB:n för Joddböle V har ett område för samhällsteknisk service, ett område för produktion av solenergi, industriområden (T) samt ett område för industrier med risk för storolyckor (T/Kem) anvisats. Det nya T/Kem-området (106 ha) är planerat att ligga i den mellersta/södra delen av området och gränsar huvudsakligen till de nya planerade industriområdena (T) samt till de befintliga detaljplanerna för hamnen (LS-1/Kem-Ing och LS-1). Gränserna för T/Kem-området baseras på de</p>	<p>Antecknas för kännedom.</p>

11.12.2024

<p>uppskattade olycksriskerna från den planerade stålproduktionen. Gränserna har definierats så att produktionsanläggningens uppskattade olyckskonsekvenser stannar innanför T/Kem-området och inte förväntas orsaka fara för bostäder eller arbetsplatser utanför detta område. Betydande olycksrisker förväntas kunna uppkomma i stålverkets verksamhet, särskilt när det gäller väte, metan, flytande kväve och saltsyra.</p>	
<p>Enligt planmaterialet är avståndet från T/Kem-området, som ligger i områdets centrala delar, till den flytande LNG-terminalen i djuphamnen (Floating LNG Terminal Finland Oy) ca 450 meter. Avståndet från T/Kem-området till de närmaste sommar- och året runt-boendena är över 1 kilometer. De närmaste bostäderna ligger i planområdets norra och nordvästra delar. I norr är avståndet till de närmaste bostäderna cirka 50 meter, och nya planbeteckningar är MY (jord- och skogsbruksområde) samt EN/aur (område för produktion av solenergi). Solenergiområdet ligger cirka 200 meter från närmaste bostad. På den nordvästra sidan av området är avståndet till de närmaste bostäderna cirka 150 meter, och den nya planbeteckningen är T (industriområde).</p>	<p>Antecknas för kännedom.</p>

7.3 Tillståndsprocess

Utlåtande	Svar
<p>Enligt de uppgifter Tukes har tillgång till, orsakar eventuella kemikalieolyckor på anläggningarna som hanterar och lagrar farliga kemikalier i Joddböleområdet inte några betydande olycksrisker för det planerade området. Förutsättningarna för att senare placera nya kemikalieanläggningar på de planerade områdena (t.ex. olycksrisker) kommer att utvärderas i samband Tukes tillståndsprocess.</p>	<p>Antecknas för kännedom.</p>

11.12.2024

<p>Tukes kommer att ta ställning till säkerhetskraven för hantering och lagring av farliga kemikalier i samband med eventuella tillståndsansökningar. Enligt Tukes åsikt finns det inga hinder för de föreslagna planändringarna.</p>	
---	--

7.4 Naturgasledning

Utlåtande	Svar
<p>Genom planområdet går Gasgrid Finland Oy:s högtrycksgasledning. Högtrycksgasledningarna kan ses i Gasgrids karttjänst: Gasgrid karta. För nya produktionsanläggningar, byggnader och konstruktioner som placeras på området måste skyddsavstånd i enlighet med naturgasförordningen (551/2009) bilaga I punkt 3.3 beaktas. Tukes rekommenderar att ett utlåtande och begärs av Gasgrid Finland Oy.</p>	<p>Ett utlåtande om planmaterialet begärs från Gasgrid Finland Oy och Floating LNG Terminal Finland Oy.</p>

7.5 Bilagor

Utlåtande	Svar
<p>BILAGA 1: Utlåtande Tukes 1716/03.00.02/2023 Ärende Tukes utlåtande, Ingå kommun, Joddböle III detaljplaneändringens program för deltagande och bedömning. Joddböle III, fastlandets detaljplaneringsområde ligger cirka 5 kilometer sydväst om Ingå centrum. Områdets storlek är cirka 295 ha. Målet med detaljplanändringen är att möjliggöra utveckling av området som industriområde där olika industriella verksamheter kan placeras. Alla de planerade verksamheter är inte kända, så</p>	<p>Antecknas för kännedom. Någon ammoniakproduktionsanläggning planeras inte längre för området. Floating LNG Terminal Finland Oy är en av de berörda parterna i planprojektet.</p>

11.12.2024

<p>målen kan för närvarande endast beskrivas för de kända verksamheterna.</p> <p>Ett av målen är att möta den växande efterfrågan på fossilfritt stål genom att erbjuda ett lämpligt område för ett stålverk. Stålproduktionen kommer i framtiden i högre grad att baseras på elektrisk ljusbågsprocess, en insatsprocess som inkluderar smältning av råmaterial i en elektrisk ljusbågsugn, legering av smältan till önskad kvalitet genom sekundärmetallurgiska processer, gjutning i en kontinuerlig gjutmaskin och valsning till band. Huvudråmaterialet är vätgasreducerad järnmalm (DRI eller HBI) och återvunnet stål. Den årliga produktionen kommer att vara cirka 2,5 miljoner ton kall- och varmvalsat grönt stål, vilket huvudsakligen lastas på fartyg i hamnen för export.</p> <p>Målet är också att möjliggöra placering av en anläggning för produktion av grön ammoniak. Produktionsprocessen kommer att använda två huvudteknologier, elektrolys och Haber-Bosch-teknik. Vid elektrolys produceras vätgas med förnybar energi och vatten, som sedan kombineras med kväve genom Haber-Bosch-teknik. Slutprodukten blir flytande ammoniak, som lagras på området i två separata 25 000 tons lagringstankar.</p> <p>Ammoniaken kommer att transporteras från området via fartyg. Ammoniaken lastas på fartyg genom en särskilt byggd lastkaj. Det finns också mål att undersöka potentiella områden som kan användas för produktion av solenergi.</p> <p>Utlåtande</p> <p>Den verksamhet som planeras på området (stålverk och ammoniakproduktion) förutsätter planbeteckningen T/kem (område för industri- och lagerbyggnader där en betydande anläggning för produktion eller lagring av farliga kemikalier får placeras). Vid placeringen av verksamheter som hanterar</p>	
---	--

11.12.2024

<p>farliga kemikalier, måste man se till att det blir tillräckligt stort avstånd till bostadsbyggnaderna väster om området, av vilka de närmaste ligger ca 150 m från planområdets gräns, samt till Floating LNG Terminal Finland Oy:s flytande LNG-terminalen i Ingå hamn som ligger söder och sydost om planområdet. LNG-terminalen övervakas av Tukes och är en anläggning som är skyldig att göra säkerhetsutredningar enligt Seveso III-direktivet. Terminalens konsulteringszon är 1 km. I närheten av planområdet ligger också Inkoo Shipping Oy Ab:s styckegodslager samt det oljelager som drivs av Wega Group Oy och ägs av Fortum Power and Heat Oy.</p> <p>LNG-terminalfartygets (fartygets namn är Exemplar) totala längd är ca 291 m och bredden är ca 43 m. Utgående från riskanalyserna har runt fartyget anvisats en skyddszon på 100 m, som mäts från fartygets mittlinje. När ett LNGC-fartyg (LNGC =Liquefied Natural Gas Carrier) som transporterar flytande naturgas ligger för ankar bredvid LNG-terminalfartyget för att flytta över lasten, tillåts ingen passerande fartygstrafik på hamnområdet.</p> <p>I listan över intressenter i programmet för deltagande och bedömning saknas Floating LNG-Terminal Finland Oy (flytande LNG-terminal) som ligger öster om planområdet i Ingå hamn. Listan bör kompletteras med Floating LNG Terminal Finland Oy.</p> <p>Aktörerna bakom de verksamheter som planeras för området ska i god tid, innan den detaljerade planeringen inleds, hos Tukes ansöka om tillstånd för hantering och lagring av farliga kemikalier. Vid behandlingen</p>	
---	--

11.12.2024

<p>av tillståndsansökan tar Tukes ställning till huruvida säkerhetskraven för hantering och lagring av farliga kemikalier uppfylls. Tukes är den myndighet som övervakar hantering och lagring i stor skala av farliga kemikalier. LNG-fartyget och -terminalen som ligger på Ingå hamns område innebär begränsningar för trafiken i hamnen. Ur TUKES synvinkel är det särskilt viktigt att trygga LNG-terminalfartygets säkerhet.</p> <p>Ytterligare information om utlåtandet</p> <p>Överinspektör Anna Pääkkönen, anna.paakko-nen(at)tukes.fi, Tfn 029 505 2247</p>	
<p>BILAGA 2: Yttrande Tukes 9099/03.00.02/2023 Ärende Utlåtande om programmet för deltagande och bedömning</p> <p>Säkerhets- och kemikalieverket (Tukes) har mottagit NTM-centralens i Nyland begäran om ett utlåtande om Blastr Green Steel Oy:s program för deltagande och bedömning. Programmet gäller byggandet av ett nytt stålverk och en integrerad väteproduktionsanläggning i Joddböle, Ingå.</p> <p>Tidigare fanns det bland annat ett numera rivet kolkraftverk, Fortum Power and Heat Oy, på planområdet.</p> <p>Det planerade stålverket skulle producera cirka 2,7 miljoner ton stålprodukter årligen. Stålproduktionen skulle baseras på lokalt producerad vätgasreducerad järnmalm, återvinningsmaterial och ljusbågsugnsteknik. Vätgasen som behövs i processen skulle produceras på plats genom elektrolys av elektricitet och vatten. Den årliga elförbrukningen för stålverket uppskattas till 7–10 TWh. Förutom vätgas skulle även andra gaser såsom kväve, syre och argon krävas för</p>	Antecknas för kännedom.

11.12.2024

<p>produktionen, och för detta skulle en luftgasfabrik byggas på området. Råmaterialet (järnmalmspellets, återvinningsmaterial) skulle transporteras till anläggningen, och slutprodukterna skulle huvudsakligen transporteras med fartyg. Förutom fartyg skulle även lastbilstransporter användas för logistik samt för avfall och kemikaliehantering.</p> <p>MKB-processen kommer att bedöma ett nollalternativ samt ett genomförandalternativ som delas upp i sex delalternativ (VE1a-VE1f). Delalternativen skiljer sig från varandra i fråga om värmebelastningen från det process- och kylvatten som släpps ut i havet, samt i fråga om placeringen av utsläppspunkterna.</p> <p>Det planerade stålverksområdet är beläget i närheten av flera pågående detaljplaneringsprojekt (Joddböle I-II, Joddböle III och Joddböle IV), och Joddböle III omfattar projektområdet. Syftet med planerna är bland annat att möjliggöra utveckling av området till ett industriområde. Tukes har redan gett ett utlåtande om programmet för deltagande och bedömning för Joddböle III detaljplaneändring den 27 mars 2023 (dnr Tukes 1716/03.00.02/2023), vilket bifogas detta utlåtande.</p> <p>Utlåtande</p> <p>Enligt MKB-programmet kommer stålverket att hantera och lagra farliga kemikalier i sådan omfattning att anläggningen kräver tillstånd av Tukes. Detaljerade uppgifter om kemikaliernas maximala lagringsmängder presenteras inte i programmet, vilket skulle behövas för att definiera verksamhetens omfattning. Programmet nämner dock att verksamheten kommer att vara farlig vid större olyckor och kräva säkerhetsutredning.</p> <p>Verksamhetsutövaren måste ansöka om tillstånd för omfattande hantering och lagring av farliga kemikalier hos Tukes innan detaljerade</p>	
--	--

11.12.2024

<p>implementeringslösningar tas fram och innan byggarbeten för produktionsanläggningen påbörjas.</p> <p>För att få tillstånd måste stålverket placeras på ett säkert sätt, vilket är en förutsättning för att Tukes ska bevilja tillstånd.</p> <p>Programmet nämner att konsekvenserna av eventuella kemikalieolyckor i stålverket måste utredas, liksom också eventuella konsekvenser för stålverket av olyckor som sker utanför stålverket. Det är viktigt att även beakta "dominoeffekten", vilket innebär att en olycka i en anläggning kan orsaka en kedjereaktion av olyckor i en annan anläggning, vilket kan leda till en större katastrof.</p> <p>Kedjereaktionen kan uppstå på grund av värme, tryck vid explosioner eller kaststycken.</p> <p>Som dominoeffekt betraktas inte spridning av giftiga kemikalier till en annan produktionsanläggnings område. MKB-programmet bör redan i det här skedet beakta de värmestrålningseffekter, tryck, hälsorisker och miljöpåverkan som kan drabba området utanför produktionsområdet eller som anläggningen kan orsakas av verksamheter utanför området.</p> <p>Konsekvenserna av olyckor och eventuella dominoeffekter beaktas i Tukes tillståndsbedömning och kan påverka de villkor som sätts för verksamheten. Ytterligare information om beaktande av storolycksrisker vid placering av produktionsanläggningar finns i Tukes guide "Tuotantolaitosten sijoittaminen" (Placering av produktionsanläggningar).</p> <p>Tukes har också behandlat de nödvändiga detaljplaneringsbestämmelserna för stålverket i sitt utlåtande om Joddböle III-planen den 27 mars 2023. I det utlåtandet beskrivs även de trafikrestriktioner som orsakas av LNG-fartygets verksamhet. Tukes</p>	
---	--

11.12.2024

<p>anser att dessa trafikarrangemang och de relaterade restriktionerna ska beaktas i MKB-processen. MKB-programmet har utarbetats ur ett perspektiv där endast en verksamhetsutövare (Blastr Green Steel Oy) är involverad. Det kan dock vara så att flera verksamhetsutövare placeras på planområdet, och det måste säkerställas att alla verksamheters placering tar hänsyn till ovanstående principer.</p> <p>Ytterligare information om yttrandet</p> <p>Överinspektör Miska Perkkiö, fornamn.efternamn@tukes.fi, tel. 029 505 2090</p>	
--	--

8 Länsi-Uudenmaan museo / Västra Nylands museum

8.1 Museets ståndpunkt i fråga om planprojektet

Utlåtande	Svar
<p>Museets ståndpunkt i fråga om planprojektet</p> <p>Museet har studerat ärendet och ger sitt utlåtande utifrån perspektiven byggd kulturmiljö, landskap och byggnadsskydd samt arkeologiskt kulturarv.</p> <p>Västra Nylands museum har tidigare gett utlåtanden om planprojektet Joddböle III 20.3.2023 (PDB, RBG/367/12.03.03.05/2023) samt om MKB-programmet för Ingås gröna stålfabrik 13.9.2023 (RBG/1087/12.03.03.05/2023). Museets synpunkter på det nu aktuella planförslaget är huvudsakligen i linje med de tidigare utlåtandena.</p>	<p>Antecknas för kännedom.</p>

11.12.2024

8.2 Byggd kulturmiljö och landskap

Utlåtande	Svar
<p>I de tidigare utlåtandena ansåg museet det viktigt att det lokalt värdefulla Stor-Olars gårdscentrum med byggnader kan bevaras trots områdets nya användning. Gården har en lång historia och stort lokalt historiskt värde och det finns också arkeologiskt kulturarv på området. Eftersom det aktuella projektområdet är omfattande och gården ligger nära områdets gräns, föreslår museet fortfarande att gården beaktas och att dess bevarande säkerställs i planeringen av området och placeringen av nya verksamheter på området. Gårdscentrumet har bevarats genom kolkraftverkets hela driftstid, och det måste bevaras även om planerna på en grön industrianläggning förverkligas. I planförslaget ligger gårdscentrumet inom T/kem-kvartersområdet, där det enligt planbestämmelserna, utöver områdets huvudsakliga användningsändamål, får placeras bland annat personal- och undervisningsutrymmen, restaurang och kontor samt utrymmen för inkvartering av arbetskraft under bygg- och reparationstiden.</p> <p>Museet föreslår att vissa av projektets stödfunktioner kunde placeras nära gården som ett alternativ för att stödja bevarandet av gårdscentrumet. Museet betonar vikten av att minimera skadliga effekter på gårdscentrumet, minska skadliga konsekvenser för gården och att ännu utvärdera alternativ för att bevara Stor-Olars byggnader och använda gårdens närområde för sådana funktioner som möjliggör att byggnaderna och gårdsplanen bevaras också i framtiden. Detta ska anvisas i detaljplanen. Gården har funnits på området åtminstone sedan 1500-talet, och syns på kartorna på sin nuvarande plats åtminstone från början av 1700-talet. Den nuvarande huvudbyggnaden är från 1830-talet. Den har hittills fått stå kvar på sin</p>	Se bemötande 4.8 och 5.11.

11.12.2024

<p>plats, oberoende av förändringarna i omgivningen, och stod kvar under kolkraftverkets hela livstid. I linje med tanken om hållbar utveckling borde gårdscentrumet ges en chans att också leva kvar jämsides med den gröna industrin.</p> <p>När det gäller landskapet konstaterar museet att expansionen av industriell verksamhet på de nuvarande skogbevuxna klippområdena kommer att förändra landskapet drastiskt och oåterkalleligt, eftersom även de närliggande klippiga och skogiga naturmiljöerna kommer att röjas och jämnas ut för att bli industrimark. Detta är beklagligt. Genom att placera de nya verksamheterna på olika sätt inom området kan man kanske minska landskapsförändringarna, både inom området och i fjärrlandskapet, och detta bör beaktas redan i planläggningen. Det är viktigt att beakta eventuella konsekvenser av olika genomförandealternativ och att minska eller förhindra negativa konsekvenser så tidigt som möjligt, också när det gäller landskapet inom projektområdet. De allmänna bestämmelserna i detaljplanen om att beakta landskapsförändringar och sträva efter att minimera negativa konsekvenser samt kravet på att bevara befintlig skog, är positiva och nödvändiga, även om deras verkliga betydelse kan bli ganska begränsad med tanke på omfattningen av byggandet.</p> <p>När det gäller kulturmiljö- och landskapsvärden utanför planområdet är de närmaste områdena det kulturhistoriskt viktiga Snappertuna–Fagervikområdet och Fagervikvägen, som är en del av Stora Strandvägens gamla sträckning (RKY). Det är viktigt att bevara ett enhetligt landskap mellan planområdet och dessa värdefulla områden, särskilt när det gäller skogsområdena mot Fagervikvägen. Därför är de föreslagna planteringsområdena på norra och västra sidan av området nödvändiga och önskvärda. Vid behov bör dessa</p>	
--	--

11.12.2024

<p>planteringsområden och bevarade skogsområden på planområdets norr- och västra sidor utvidgas.</p> <p>Museet anser att omvandlingen av det tidigare torvområdet till ett solkraftverksområde är lämplig ur den byggda miljöns och landskapets perspektiv.</p> <p>Museet har för närvarande inga ytterligare synpunkter på ärendet när det gäller byggd kulturmiljö, landskap och byggnadsskydd.</p>	
---	--

8.3 Arkeologiskt kulturarv

Utlåtande	Svar
<p>A När det gäller det arkeologiska kulturarvet konstaterar museet att en inventering av fornminnen har genomförts i området som en del av fastlandets fornminnesinventering åren 2012 och 2017 (Mikroliitti Oy) samt en inventering av fornlämningar för utvidgningen av marktäktområdet 2013 (Mikroliitti Oy). När Västra Nylands museum 2021 konstaterade att den information om det arkeologiska kulturarvet i området som fanns vid planeringsskedet av Joddböle III Hamn 2019 inte var fullständig och korrekt, genomfördes en fältgranskning i och omkring Stor-Olars gårdscentrum år 2021. Baserat på fältgranskningens rapport (Tarja Knuutinen, Västra Nylands museum) genomfördes en noggrann arkeologisk inventering av Stor-Olars gårdscentrum och dess omgivning 2021 (Heilu Oy). Efter undersökningarna 2021 anser museet att informationen om det arkeologiska kulturarvet i planområdet är uppdaterad och tillräcklig för en bedömning av projektets konsekvenser.</p> <p>I Joddböle V planområdet finns fyra arkeologiska kulturarvsområden. Det finns tre skyddade fasta</p>	<p>Antecknas för kännedom.</p> <p>För de berörda objekten har förhandlingar hållits i enlighet med 13 § i fornminneslagen. Enligt lagen måste en fullständig undersökning göras av fasta fornlämningar innan de förstörs, och museimyndigheterna ska höras. Planbestämelsen möjliggör därmed avlägsnandet av fornlämningarna i enlighet med bestämmelserna i fornminneslagen. Ett protokoll från förhandlingen läggs till i planmaterialet.</p> <p>Stor-Olars gårdscentrum kommer att täckas av industriell verksamhet. Målsättningen är att huvudbyggnaden på Stor-Olars rivs och de delar som kan återanvändas flyttas från området och återuppförs på en ny plats. I detaljplanen har förberedelser gjorts för att huvudbyggnaden vid behov ska kunna återuppföras på en ny plats, antingen inom de kvartersområden som anges i planen eller på en</p>

11.12.2024

<p>fornminnen enligt Fornminneslagen (295/1963): Joddböle (ID i fornminnesregistret 1000023265), Joddböle 2 (1000023266) och Nyängen, Oxhaga-berget (149010021). Joddböle är en bosättningsplats från järnåldern och en historisk byplats baserat på noggrann inventering och provgrävning 2021. Området omfattar Stor-Olars gårdscentrums sydost- och sydvästsidor samt en kulle i sydväst. Joddböle 2 är en arbets- och tillverkningsplats som kan betraktas som en kolmila. Nyängen, Oxhaga-berget består av två gravrösen från bronsåldern. Det finns även ett annat kulturarvsobjekt, Joddböle nordväst (1000023633), som består av två stenar som markerar gränser.</p> <p>I planförslaget verkar det som om Nyängen, Oxhaga-berget inte är korrekt placerat och dess avgränsning är felaktig. Aktuella geodata för fasta fornminnen och andra kulturarvsobjekt finns tillgängliga via Museiverkets tjänst (WMS/WFS/ArcGIS Feature Service) på https://www.museovirasto.fi/sv/service-och-anvisningar/datasystem/datasystem-for-kulturmiljon</p> <p>Vid planering får inte markanvändning som riskerar att skada fasta fornminnen tillåtas. Fornminnen ska markeras i planritningarna med SM-symbol och i enlighet med fornminnesregistrets avgränsningar samt följande planbestämmelse: ”Fasta fornminnen skyddade enligt Lag om fornminnen (295/1963). Enligt fornminneslagen får en fast fornlämning inte utgrävas, överhöljas, ändras, skadas, borttagas eller på annat sätt rubbas. Planer som rör området ska godkännas av det regionala ansvarsmuseet (Västra Nylands museum).”</p> <p>Om planläggningen, i strid med fornminneslagen möjliggör byggnation ovanpå ett skyddat fornminne, ska en myndighetsdialog enligt 13 § i Fornminneslagen genomföras. Protokollet från dialogen ska bifogas planhandlingarna. Eventuella</p>	<p>särskilt angiven byggplats inom planens MY-område.</p> <p>På plankartan har platsen och avgränsningen för fornlämningen Nyängen, Oxhaga-berget (149010021), justerats.</p>
--	---

11.12.2024

<p>undersökningar ska primärt genomföras under planeringsprocessen. Om fornminnen tas bort i samband med planeringen, ska de inte markeras i planen, eller endast i den mån de har bevarats.</p> <p>Kostnader för undersökningarna ska enligt 15 § i Lagen om fornminnen bäras av den som genomför markanvändningsprojektet och undersökningarna ska beställas från en arkeologisk aktör. En lista över aktörer som kan tillhandahålla offerter för arkeologiska undersökningar finns på Museiverkets webbsida https://www.museovirasto.fi/sv/kulturmiljo/arkeologiskt-kulturarv/undersokning-av-det-arkeologiska-kulturarvet/bestallning-av-arkeologiska-faltarbeten</p> <p>Museets utlåtande ska bifogas till anbudsförfrågan. Vid undersökningarna och rapporteringen av dem ska man följa kvalitetshandboken för arkeologiska fältarbeten i Finland: https://www.museovirasto.fi/sv/kulturmiljo/arkeologiskt-kulturarv/undersokning-av-det-arkeologiska-kulturarvet/kvalitetsanvisningar-for-arkeologiska-faltarbeten</p> <p>Rapporten från undersökningarna ska lämnas till Museiverket samt Västra Nylands museum.</p> <p>För fornminnena Joddböle (1000023265), Joddböle 2 (1000023266) och Nyängen, Oxhagaberget (149010021) krävs myndighetsdialog enligt 13 § i Fornminneslagen. För övriga kulturarvsobjekt, Joddböle nordväst (1000023633), behöver inget tillägg göras till planritningen om förändrad markanvändning ska tillåtas.</p> <p>För Joddböle (1000023265) visade undersökningarna år 2021 att området sträcker sig tillbaka till järnåldern, vilket också ger Stor-Olars gårdscentrum ett historiskt perspektiv. Den tekniska livslängden för den planerade fabriken är 30 år eller mer. Det tidsperspektivet är endast en bråkdel av den tid Stor-Olars varit bebott, över 1000 år. När</p>	
--	--

11.12.2024

<p>det gäller det arkeologiska kulturarvet ser museet inga hinder för planens genomförande med de ovan nämnda förutsättningarna. Samtidigt är det svårt att se att bevarandet av gårdscentrumet i utkanten av planområdet skulle medföra orimliga svårigheter att genomföra ett projekt av den här storleksklassen. Museet uppmanar därför starkt att hitta ett sätt att bevara Stor-Olars gårdscentrum och dess fornlämningar.</p>	
---	--

9 Museovirasto / Museiverket

9.1 Utlåtande

Utlåtande	Svar
<p>Enligt arbetsfördelningen mellan Museiverket och det regionala ansvarsmuseet är det Raseborgs museum som huvudsakligen ansvarar för att ge utlåtanden. Trots att området är statligt ägt, finns det ingen statligt byggnadsarv i området som skulle motivera att Museiverket ger utlåtande om planen.</p>	<p>Antecknas för kännedom.</p>

11.12.2024

10 Caruna

10.1 Nuvarande elnät

Utlåtande	Svar
<p>Nuvarande elnät 20 kV / 0,4 kV</p> <p>På planområdet finns det nuvarande elnätet från Caruna Oy enligt bilaga 1. 20 kV-ledningarna är markerade med blått och 0,4 kV-ledningarna med grönt och rosa. Luftledningarna är markerade med en hel linje och markkablar med en streckad linje. Transformatorstationer är markerade med violetta kvadrater.</p>	<p>Under planförslagsfasen har förhandlingar hållits om Carunas behov och hur dessa kan möjliggöras.</p>

10.2 Konsekvenser för eldistributionen

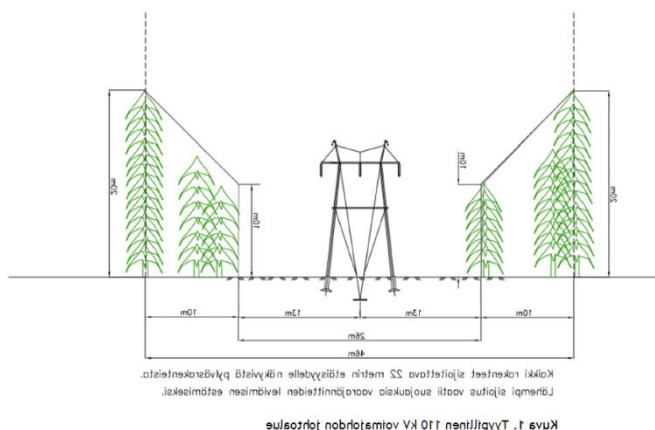
Utlåtande	Svar
<p>Byggandet i detaljplanen kan avsevärt öka elförbrukningen i området, vilket innebär att nya kablar och transformatorstationer behövs (platsreservering 25 m² per transformatorstation).</p> <p>Bestämmelsen i detaljplanens förslagsskede tillåter byggande av transformatorstationer, elstationer och konstruktioner för samhällsteknisk försörjning så länge de inte hindrar huvudanvändningen av området enligt detaljplanen. Denna formulering är tillräcklig enligt nuvarande information.</p> <p>Antalet och placeringen av nya transformatorstationer kan fastställas mer exakt när planen börjar genomföras.</p> <p>Det finns redan befintliga transformatorstationer i planområdet som är markerade med violetta kvadrater i bilaga 1. Vi begär att det anvisas</p>	<p>Antecknas för kännedom.</p> <p>Under planens förslagsskede har förhandlingar hållits med Caruna och Fingrid, och deras önskemål beaktas i planlösningen. För Caruna anvisas en ny plats för en transformatorstation inom planområdet. Den nya elledningen kan kopplas till samma ledningskorridor som Fingrid Oy använder.</p>

11.12.2024

nödvändiga markområden (ca 20 m²) för de nuvarande transformatorstationerna som visas i bilaga 1.

Vidare har Caruna Oy identifierat ett potentiellt behov av att bygga en ny 110/20 kV elstation för att möta den växande elförbrukningen i området. Den nya elstationen som betjänar Caruna Oy:s eldistributionsnät skulle eventuellt kunna placeras på den plats som visas i bilaga 2. Vi begär att detta område anvisas i detaljplanen som område för byggnader och konstruktioner för samhällsteknisk försörjning (ET-beteckning), vilket möjliggör byggandet av en 110/20 kV elstation för eldistributionsnätet.

I bilaga 2 visas även Caruna Oy:s identifierade behov av en ny 110 kV kraftledning mellan Ingå och Kalkula. Ledningen skulle eventuellt kunna dras längs de nuvarande 110 kV och 400 kV kraftledningarna. Ingen detaljerad planering och inga undersökningar har gjorts för denna ledning, men behovet av den nya ledningen har identifierats för framtiden. Vi begär att Caruna Oy:s identifierade behov av en 110 kV kraftledning mellan Ingå och Kalkula beaktas i planeringen med en lämplig beteckning för ledningsreservering längs de nuvarande 110 kV och 400 kV kraftledningarna. Det erforderliga ledningsområdet för en 110 kV kraftledning är vanligtvis 13+10 meter på båda sidorna om ledningens mittlinje enligt bild 1.



11.12.2024


10.3 Fördelning av flyttningskostnader

Utlåtande	Svar
De nödvändiga flyttningarna av ledningarna kommer att utföras av Caruna, och kostnaderna för flytten betalas av beställaren. En flyttning av ledningarna förutsätter att de får en ny permanent plats.	Antecknas för kännedom.

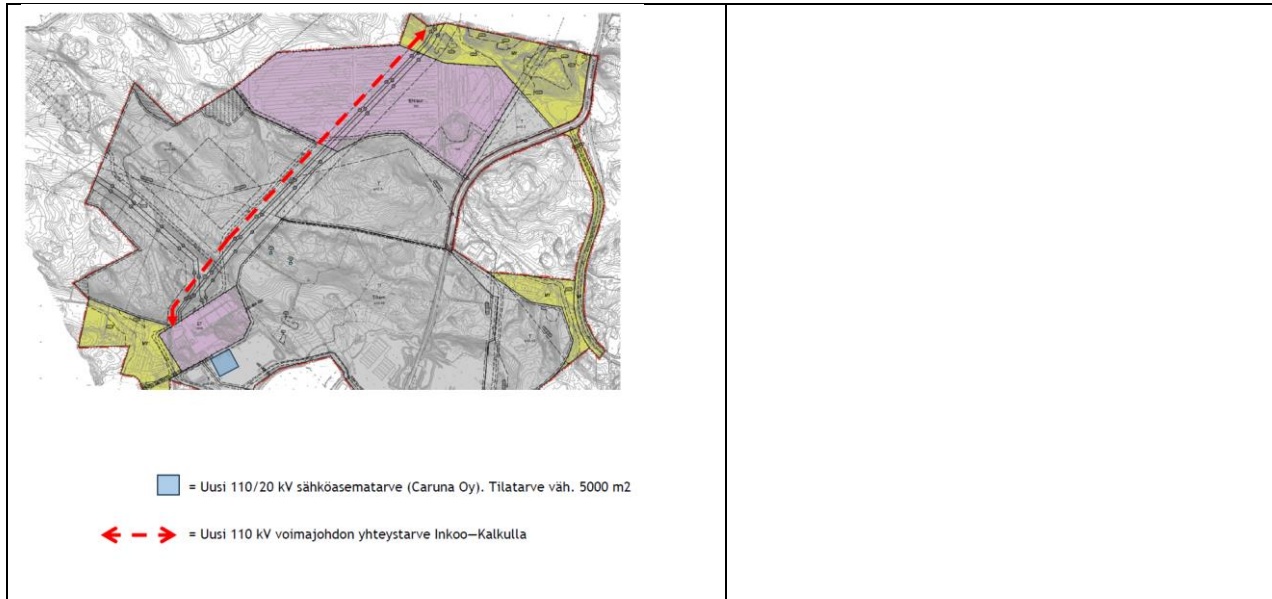
10.4 Övriga synpunkter

Utlåtande	Svar
Vi hoppas på möjlighet att förtydliga vårt utlåtande när detaljplanen går vidare till nästa skede.	Antecknas för kännedom.

10.5 Bilagor

Utlåtande	Svar
<p>Bilaga 1. Nuvarande elnät.</p> 	Antecknas för kännedom.
<p>Bilaga 2. Det finns behov av en ny 110 kV kraftledning mellan Ingå och Kalkulla och ett behov av en ny 110/20 kV elstation på planområdet.</p>	Antecknas för kännedom.

11.12.2024



11 Inkoon kunnan ympäristöpäällikkö / Miljöchef, Ingå kommun

11.1 Allmänna kommentarer

Utlåtande	Svar
<p>Planens preliminära influensområde bör markeras och motiveras, så att det är möjligt att granska att planen grundar sig på tillräckliga utredningar över hela det området, som man kan bedöma att den har betydande inverknings på. De sammanlagda konsekvenserna med den övriga markanvändningen i närområdet bör utredas.</p> <p>För att vara en detaljplan för en så storskalig verksamhet är planområdet för snävt, så att centrala bitar såsom trafikleder och hamn inte ingår. Detta försvårar helhetsbedömningen.</p> <p>Många av planens centrala inverknings bedöms i samband med MKB-processen, och kommer att tas i beaktande i utvecklandet av detaljplanen.</p>	<p>MKB och planläggning är juridiskt två separata processer. MKB-förfarandet löper parallellt med planläggningen, vilket har möjliggjort att kommunens beslutsfattare har haft mer information än vanligt om en möjlig markanvändning och verksamhet inom planområdet.</p> <p>Konsekvensbedömningen för detaljplanen har kompletterats med resultat från MKB-utredningarna. Planläggare och MKB-expertter har fört en nära dialog under planförslagsfasen för att säkerställa att planeringsarbetet i förslagsfasen har kunnat dra nytta av de centrala slutsatserna i MKB-beskrivningen.</p>

11.12.2024

Innan planen godkänns ska man invänta MKB-bedömningens beskrivning samt NTM-centralens motiverade slutsats. Planen kan inte godkännas förrän man har fått en bedömning av MKB:s tillräcklighet, kvalitet, brister och osäkerhetsfaktorer samt projekialternativens genomförbarhet på denna lokal.	
---	--

11.2 Behovet av buffertzoner

Utlåtande	Svar
<p>Genom detaljplaneändringen utökas det industriella området i Joddböle markant. Stora områden med höga bergsryggar som i gällande detaljplan är anvisade som jord- och skogsbruksområde, eller som del av område som bevaras i naturligt tillstånd, fungerar idag som naturliga buffertzoner mot omgivande miljö. I planutkastet ska dessa nu tas i annat bruk och i buffertzoner saknas. Man bör i planläggningsskedet utgå från att tekniska lösningar kanske inte kommer att räcka till för att lindra de direkta negativa effekterna från verksamheterna (till exempel landskap, buller och vibrationer, damm, ljus) för boende i närmiljön utan skyddande naturliga grönområden ska anvisas på planområdet. Man bör också reda ut hur bevarandet av naturvärden som ska bevaras ska genomföras, genom att reda ut hurdana och hur kraftiga de randeffekter som omnämns är och hur de kan lindras. Värdefulla naturmiljöer behöver också skyddande områden omkring sig, för att deras vattenbalans och mikroklimat ska säkerställas.</p> <p>T-områdenas användningsändamål bör beskrivas tydligare. Sådana T-områden som lämpar sig för lagringsområden för jord- och muddermassa bör ha en egen beteckning. Markanvändningsbeho-</p>	<p>Se svaren i punkterna 1.5, 4.8 och 5.11.</p> <p>För T-områden ges en allmän bestämmelse om deponering av rena jordmassor, eftersom marknivåerna kommer att förändras avsevärt under förberedelsefasen och området strävar efter massbalans. Deponeringsområden ges dock särskilda beteckningar (ej) beroende på vilken typ av deponering det handlar om. För deponeringsområden specificeras också en bestämmelse om maximal höjd.</p> <p>Följande allmänna bestämmelser ingår i planen för att möjliggöra den tidskrävande förberedelsefasen:</p> <p><i>”Brytning och krossning får utföras på området i planens förbyggandeskede. Genomförandet av detaljplanen förutsätter betydande och långvarig brytning. Brytning och övriga stenmaterials arbeten inklusive transporter ska utföras med utnyttjande av bästa möjliga tillgängliga teknik och skyddsåtgärder så att de buller-, damm- och vibrationsolägenheter som orsakas för</i></p>

11.12.2024

<p>vet för stålverket är så massivt, att man inte ur miljömässig synvinkel har möjlighet att anvisa stora och som skyddszoner viktiga områden för "Övriga framtida industriella branscher som lämpar sig för området" (Grävlingensberget, Nyängens bergsområde). För Grävlingensberget är det troligt att marktäkt blir den främsta användningen under en lång tid framöver, och då bör det synas i beteckningen, samt göras behövliga utredningar om inverkningarna. Den mest relevanta beteckningen för Grävlingensberget och Nyängens berg i denna plan, pga. topografi, naturförhållanden och läge, är MY.</p>	<p><i>invånarna i närheten och grannfastigheterna förblir så lindriga som möjligt.</i></p> <p><i>För skydd mot buller och damm som orsakas av upptagning av jord- och stenmaterial ska en plan som baserar sig på en modellering utarbetas."</i></p> <p>Som markägare har Rudus under flera årtionden och i tidigare planeringsskeden tydligt framfört att berget Grävlingensberget kommer att användas för stenmaterialverksamhet. Se även yttrande 4.3.</p>
--	---

11.3 Minimering av skadlig inverkan av markanvändning

Utlåtande	Svar
<p>Stormossens ur bruk tagna torvtäkt på ca 50 ha är en betydande och fortlöpande belastningskälla som tillför näring och humusämnen till Fagerviken och omgivande havsområden, och en källa till växthusgaser. Det gamla torvtäktområdet är olämpligt för de ändamål det anvisas för i planutkastet, dvs. "placera jordmaterial som uppstår vid byggandet och verksamheten på planområdet, samt utbyte av jordmassor" och detta torde komma fram i de utredningar som bör göras om man ämnar gå vidare med de planerna.</p> <p>Det skulle vara mycket viktigt att granska markanvändningen så, att Stormossen skulle återväntas. Det är sannolikt det mest kostnadseffektiva sättet att minimera skadlig miljö- och klimatverkan från planområdet.</p>	<p>I planförslaget föreslås att den östra delen förblir restaurerad myr i enlighet med en plan godkänd av NTM-centralen och i planen anges som ett betydelsefullt jord- och skogsbruksområde (M-1). I dagvattenutredningen för området har den östra delen av myrområdet särskilt utpekats som ett viktigt område för hantering av dagvatten.</p> <p>För den västra delen utarbetas en mer detaljerad plan för deponering av överskottsjord från området. I planen säkerställs att vattenbalansen i den östra delen av myrområdet bibehålls.</p>

11.12.2024

11.4 Naturinformation

Utlåtande	Svar
<p>Som stöd för detaljplaneringen behövs det aktuell, objektiv och tillräckligt detaljerad naturinformation. Man kan bara trygga naturvärdena till den del man känner till dem, och om man gör en bedömning av vilka konsekvenser som naturvärdena utsätts för. Det har publicerats en sammandragsrapport av gjorda naturutredningar. Originalrapporterna bör också framläggas till påseende, så att de skilda inventeringarnas avgränsningar, metodik, målsättningar och begränsningar framgår. På bild nr. 7 i sammandragsrapporten har där man sammanfört information från de olika naturinventeringarna. Det framkommer tydligt redan där att naturinventeringarna inte är gjorda med samma noggrannhet, metodik och kvalitet över hela området och därför är de inte jämförbara.</p> <p>Naturutredningen från 2023 är välgjord och tillräcklig som underlag för planens bedömningar. I den har tyvärr inkluderats Rudus Kolakärr täktområde som vid inventeringstidpunkten haft miljö- och marktillstånd (Kolakärr) och som efter kartläggningen tagits i marktäktsbruk. Från övriga områden finns endast mycket bristfällig information, dvs. inventeringarna från år 2019. Ur rapporten 2019a framgår det att det på planområdet finns värdefull, 80-100 år gammal skog, vilket ytterligare styrks av förekomst av sådana fågelarter som är indikatorarterna för värdefull skog. Dessa naturobjekt saknas helt från sammandragsrapporten. Rapporten 2019b är så bristfällig att den inte kan godkännas som underlag för bedömningar.</p> <p>Sammandragsrapporten är av ovanstående skäl inte representativ och naturutredningarna bör</p>	<p>Området har under årtionden studerats och identifierats på olika planeringsnivåer som ett regionalt och till och med nationellt strategiskt viktigt industriområde. Det utnyttjar djuphamnen, energinätverket och sitt centrala och trafikmässigt lättillgängliga läge. Utifrån de undersökningar som genomförts i olika skeden har inga särskilt värdefulla och omfattande förekomster av direktivarter hittats som skulle kräva en förändring av planeringsstrategin för området. Brytning av stenmaterial och andra hamnverksamheter tillsammans med de omfattande kraftledningsgatorna har fragmenterat planeringsområdet och länge präglat det som en av människan påverkad miljö. I planförslagsfasen stöder man sig på genomförda och relativt aktuella utredningar.</p> <p>Områdets skogar är gallringsskog. De äldre skogarna är talldungar på berg/hällmarkstallskog, som är en naturtyp av beaktansvärd karaktär. Enbart ålder definierar dock inte en naturskog som gammal, utan detta beror också på trädstruktur samt kontinuitet och mängd av död ved. I planområdet häckar fåglar som trivs både i naturskogar och i mogna eller avverkningsklara produktionsskogar, såsom talltita i detta fall. Hällmarkstallskogarna är av varierande naturskogsliknande karaktär. Förutom dessa finns naturskogsliknande skogar norr om Oxhagen, vilka också är mogna skogsbestånd men inte gamla skogar.</p>

11.12.2024

<p>kompletteras. Då man nu gör upp en detaljplan på lokal nivå, ska också de lokalt och regionalt värdefulla miljöerna och arterna speciellt lyftas fram så att de kan beaktas i plan-läggningen, inte bara de som är direkt skyddade i lagen.</p>	<p>De naturutredningar som gjorts för området är högst fem år gamla. Utredningarna är aktuella och tillförlitliga. Kartläggningen från 2019 ger en tillräcklig bild av områdets naturvärden, även om den vid tidpunkten för genomförandet inte kunde dra nytta av den handledning för naturutredningar och bedömning av naturkonsekvenser som publicerades av Finlands miljöcentral och Miljöministeriet 2021.</p> <p>Sammanfattningsrapporten för området har granskats, och planbeskrivningen kompletterats med fladdermusutredningen från 2024 under förslagsfasen.</p> <p>NTM-centralen i Nyland beviljade 3.12.2024 undantagslov för förbudet mot att förstöra eller försvaga den nordfladdermusens parnings- och rastplats i enlighet med 78 § 2 mom.</p>
--	---

11.5 Bedömning av konsekvenser

Utlåtande	Svar
<p>Verksamheten som planeras på området är förknippat med ny metodik och det är svårt att hitta referensområden annanstans. Det betyder att många av inverkningarna är förknippade med betydande osäkerheter. Dessa bör i bedömningarna kommuniceras öppet, genom att till exempel beskriva med hur stor sannolikhet inverkningarna uppstår, eller hurudan osäkerhet det finns kring de sätt som inverkningarna framträder.</p> <p>Till utredningen av landskapet bör de siktlinjer som beskrivs i text, även infogas på ett kart-botten. LNG-fartyget kan inte användas för att lindra</p>	<p>Blastr planerar att etablera en integrerad vätgasproduktionsanläggning och ett stålverk baserat på direkt reduktion med vätgas i området. Alla teknologier är välkända och används redan globalt. Osäkerheter i konsekvensbedömningen har beskrivits mer detaljerat i MKB-beskrivningen för stålverket.</p> <p>Landskapspåverkan bedöms med hjälp av illustrationsbilder som visar före- och efterbilder. Fabriken placeras i terrängen med en 3D-modell baserad på Lantmäteriverkets databas, vilket gör det möjligt att</p>

11.12.2024

<p>landskapseffekter, eftersom dess avtal är relativt kortvarigt.</p> <p>Buller kommer att vara en stor utmaning särskilt då förberedande markarbeten och byggen pågår, men också senare till följd av de verksamheter som planeras på området och den trafik som är förknippad med den. Redan i detaljplanen ska man granska dem och skapa förutsättningar för att kunna lösa dem, och de får inte lämnas till bygg- och miljölovsprocesser. Då det gäller uppfyllandet av riktvärden för buller ska målsättningen vara att rikt-värden uppfylls på hela naturskyddsområdet.</p> <p>Bedömningen av detaljplanens inverkan på vattenmiljön ska baseras på en tillräckligt täckande kunskap om det nuvarande tillståndet. Allt befintligt kvalitativt data bör tas i användning. Området ingår i en omfattande serie av mätobservationer om ytvattens tillstånd och övriga nycklegenskaper (hydrografiska och biogeokemiska) och av de resultaten vet man att Fagerviken och de andra påverkade vattenområdenas tillstånd inte kan förenklas på det sättet som det nu presenterats. Den kraftiga miljövariationen i tid och rum som kännetecknar skärgårdens vattenmiljö måste tas i beaktande för att få en tillförlitlig bedömning. En del av området, som anvisats som industriavstjälpningsplats, hör till Marsjöns avrinnings-område dit förorenade dagvatten inte kan ledas. Konsekvenserna för vattentäkt för Marsjöns vattenmiljö och värde som reservvattentäkt för kommunen måste utredas -finns det förutsättningar för att sjön skulle kunna fungera som fortlöpande vattentag i industriell skala?</p>	<p>noggrant bedöma effekterna utifrån de planerade höjderna.</p> <p>Bullret från byggtiden och stenmaterialverksamheten samt dess spridning kan minskas genom bullervallar. En preliminär plan är att bygga en tillfällig skyddsvall av bergmassor längs gränsen mellan T/kem- och T-områdena samt på gränsen mellan Rudus och Fortums fastigheter. Detta skulle minska buller- och dammspridningen söderut (även från verksamheten på Rudus fastighet). Vallen tas bort, och bergmassorna används som sista åtgärd när markberedningen (sprängning och krossning) på Rudus fastighet är slutförd.</p> <p>Bullret kan också minskas genom att placera krossverksamheten på en lägre nivå än den omgivande marknivån. Nuvarande arbetsytor hos Rudus och Inkoo Shipping ligger på +3...+8 meter över havet. Fabriken allmänna höjd blir +11...+13 meter. Under byggtiden hålls krossanläggningarna på nuvarande nivåer, vilket gör att de hamnar i en lägre nivå när markarbetet fortskrider. Dessa områden jämnas ut sist, vilket effektivt minskar bullerutsläppen under byggtiden.</p> <p>I norra och nordvästra delen av Rudus område byggs en sluttning med en lutning på 1:2...1:3 mot bergväggen, som märks ut som ett planterat område. En tät planteringszon, exempelvis med granar, kan skapas vid sluttningens övre kant. Den täta vegetationens tillväxt minskar damm- och bullerstörningar (stenmaterialverksamhet kan vara långvarig) och fungerar även som ett visuellt element från norr.</p>
--	--

11.12.2024

	<p>Trafikbuller undersöktes som en del av den gemensamma bullerutredningen för Joddböle planprojekt som AFRY utförde 2024. Enligt modelleringen är trafikbullret i allmänhet klart under de granskade gränsvärdena (LAeq). Ett undantag är korsningen mellan regionväg 186 (Hamnvägen) och anslutningsväg 11116 (Fagerviksvägen), där bullernivån överstiger gränsvärdet för bostadsområden, med en nivå på cirka 59 dB. En bullervall kan placeras på denna sträcka för att minska bullret med 10–15 dB, vilket skulle sänka bullernivåerna klart under gränsvärdet. För Hamnvägen kommer en mer detaljerad vägutredning att utarbetas, där även bullerskyddsåtgärder för störningspunkter undersöks.</p> <p>Enligt trafikbedömningen fördubblar fabriken sjötrafiken i farleden, särskilt när transporterna av skrotmetall huvudsakligen sker med fartyg. Fördubblingen av trafiken ökar farledens genomsnittliga ljudnivå med cirka 3 dB. För farleden som helhet är förändringen märkbar och bedöms ha en måttlig inverkan. För enskilda störningskänsliga objekt nära farleden upplevs förändringen som fler enskilda bullerhändelser vid passerande fartyg.</p> <p>Kylvatten och process- och avloppsvatten leds från fabriken till Fagerviken. Vattnen är rena, men det bidrar med värmebelastning till havet. Spridningen av kylvattnet har modellerats i samband med upprättandet av MKB-beskrivningen, och resultaten används också som underlag för konsekvensbedömningen i planeringen. Avloppsvattnet orsakar en liten näringsbelastning,</p>
--	--

11.12.2024

	<p>men belastningen anses inte väsentligt försämrade tillståndet i Fagerviken.</p> <p>Från det planerade deponiområdet leds ytvatten inte mot sjön Marsjön, utan mot havet via områdets nätverk av diken och bäckar. Byggandet av deponiområdet förändrar inte denna situation. Dessutom samlas lakvatten och dagvatten från deponiområdet upp, vattenkvaliteten analyseras, och vid behov leds vattnet till avloppsnätet. Allt dagvatten kommer att infiltreras eller ledas till havet. Varje fastighet är skyldig att rengöra förorenat dagvatten korrekt innan det släpps ut i vattendrag.</p> <p>Fabrikens sötvattensförsörjning planeras så att allt nödvändigt vatten kan produceras från havsvatten.</p>
--	---

12 Lojo stad

Utlåtande	Svar
<p>Lojo stad anser det vara positivt och stödjer utvecklingen av området. Genomförandet av planen kommer att ha en betydande påverkan på Lohjans stad. Lohja har en vilja att anpassa sig till en utvecklad verksamhetsmiljö och erbjuda de produkter och tjänster som behövs för den nya produktionsanläggningen och aktörerna i dess värdekedjor.</p>	<p>Betecknas till kännedom.</p>
<p>En betydande ökning av antalet arbetsplatser kommer att öka behovet av bostäder även i Lohjaområdet. Till exempel ligger Virkbyområdet mindre än 20 minuters bilresa från planområdet. Lojo har goda förutsättningar och möjligheter att utveckla</p>	<p>Kommunstyrelsen beslutade 11.11.2024 § 263 att för förvaltningen av projekthelheten inrätta fyra separata arbetsgrupper: En koordinationsgrupp, kommuninvånarnas</p>

11.12.2024

<p>bostadsproduktionen. Vid bedömningen av Joddböle detaljplan bör man också bedöma effekterna av den ökande bostadsbehovet i grannkommunerna, som till exempel Lojo, så att Lojo stad kan förbereda sig och mer noggrant bedöma sin beredskap.</p>	<p>förhandlingsarbetsgrupp, myndigheternas samarbetsgrupp samt det regionala samarbetet med kommunerna i regionen. I denna grupp diskuteras de bostads- och kollektivtrafikbehov som riktar mot grannkommunerna.</p>
<p>Lojo stad anser det vara stödande att utveckla kollektivtrafiklinjer och servicenivåer för kollektivtrafiken även från Lojo samt att stödja biljettkostnader för områdets arbetstagare.</p>	<p>Betecknas till kännedom</p>

13 Västra Nylands räddningsverk

Utlåtande	Svar
<p>Vid placeringen av nya byggbara markområden och utvecklingen av de nuvarande bebyggda områdena ska beredskapstiderna för räddningstjänstens verksamhet beaktas. Räddningstjänstens oro är att det, i samband med nybyggnation och kompletteringsbyggnande, kan uppstå ett nytt område där riskklassen höjs. Om riskklassen höjs, kommer räddningstjänsten inte att kunna nå området inom den föreskrivna tiden med det nuvarande brandstationsnätet. Ytterligare information om räddningstjänstens beredskap finns i inrikesministeriets publikation "Pelastustoimen toimintavalmiuden suunnitteluohje" 21/2012.</p>	<p>Betecknas till kännedom.</p>
<p>Trafiken i området kommer att öka avsevärt jämfört med nuvarande nivå. Räddningstjänstens oro är att trafikolyckorna i området kommer att öka, vilket kan leda till att riskklassen för området eventuellt höjs. Vid trafikplaneringen bör man uppmärksamma trafikflödet och säkerhet.</p>	<p>Betecknas till kännedom.</p>

11.12.2024

Storleken på de byggnader som ska uppföras i området kommer troligtvis att kräva att byggnaderna förses med automatisk släckutrustning, vilket kommer att ställa höga krav på vattentillgången. Detta bör beaktas vid planeringen av den kommunala infrastrukturen.	Betecknas till kännedom
---	-------------------------

13.1 Vägnät

Utlåtande	Svar
Vid planeringen av gator och anslutningar bör räddningstjänstens infartsvägar beaktas så att räddningstjänsten snabbt kan nå områdena. LUP rekommenderar att man vid nya områden uppmärksammar vägplaneringen. Räddningstjänstens idealiska situation skulle vara att området kan nås från två riktningar och inte enbart vara beroende av en väg.	Beaktas i trafikplaneringen och byggnandet i faser

13.2 Släckvatten

Utlåtande	Svar
Tillgången på släckvatten i området måste säkerställas. Släckvattenarrangemangen ska genomföras i enlighet med den släckvattenplan som utarbetats av Västra Nylands räddningstjänst. Planeringsområdet ligger i omedelbar närhet till vattendrag. Hanteringen av släckvattenavfall orsakade av brand (t.ex. byggbrand eller trafikolycka) bör beaktas i planeringsfasen.	Betecknas till kännedom

11.12.2024

14 Länsi-Uudenmaan kauppakamari

Utlåtande	Svar
Planområdets lämplighet: Joddböleområdet är särskilt lämpligt för en produktionsanläggning för grön stål och grönt väte. Områdets befintliga infrastruktur och läge stödjer effektiv industriell verksamhet som är i linje med principerna för hållbar utveckling. Detta är ett betydande steg mot koldioxidneutral industri i Finland.	Betecknas till kännedom
Regional livskraft: Genomförandet av en produktionsanläggning för grönt stål i Joddböleområdet kommer att stärka livskraften i hela Västra Nyland. Projektet medför nya arbetsplatser och ökar den ekonomiska aktiviteten i området både under byggnads- och produktionsfasen, vilket gynnar lokala företag och invånare. Dessutom har det redan visat sig att ett så stort och modernt produktionsområde, som utnyttjar innovativ väteteknik, väcker stort intresse för nya investeringar och innovationscentra även på andra industriområden i Västra Nyland. Detta kan skapa ett bredare industriellt ekosystem som stödjer områdets tillväxt och utveckling på lång sikt.	Betecknas till kännedom
Kommunens ekonomiska stärkande: På lång sikt kommer projektet att stödja Ingå kommuns ekonomi genom att öka skatteintäkterna och möjliggöra investeringar i lokala tjänster och infrastruktur. Detta är särskilt viktigt för en liten kommun som Ingå, där en stor industriell investering kan förändra ekonomins struktur i en positiv riktning.	Betecknas till kännedom

11.12.2024

<p>Fortsättning och påskyndande av planprocessen: Västra Nylands handelskammare uttrycker sitt starka stöd för att planprocessen fortsätter och uppmanar till snabb behandling så att projektet kan följa den planerade tidsramen. Det är avgörande att beakta att det inte finns några berättigade skäl till förseningar i planeringen, eftersom andra kritiska utredningar som miljökonsekvensbedömningar fortskrider parallellt i sina egna processer. Dessa bedömningar behandlas separat och deras ofullständighet bör inte hindra planprocessens framsteg. Det är av största vikt att planbesluten fattas omedelbart för att fullt ut kunna utnyttja områdets potential. På grund av Finlands redan långsamma tillståndprocesser har betydande fabriksinvesteringar för den gröna omställningen förlorats till utlandet, såsom i Österbotten, där investeringar har flyttat till andra orter för miljardbelopp. Handelskammarna uppmanar kommuner att påskynda sina tillståndprocesser för att Finland inte ska förlora fler kritiska investeringar till utlandet. Västra Nylands handelskammare anser att planprojektet totalt sett är mycket positivt och stödjer både regionens och hela Finlands omställning till en mer hållbar industri.</p>	<p>Betecknas till kännedom</p>
--	--------------------------------

11.12.2024

15 Sjundeå kommun

Utlåtande	Svar
<p>Joddböle detaljplanlösning stärker avsevärt Västra Nylands livskraft och attraktivitet ur perspektivet av nya företag och investeringar. Om dessa investeringar och nya företag förverkligas kommer deras tillväxteffekter också att påverka andra kommuner.</p> <p>När det gäller projektets trafikpåverkan påpekar Sjundeå kommun att trafikökningens effekter på väg 51 bör kompletteras. Trafikökningen förvärrar säkerheten vid de redan farliga anslutningarna till väg 51 i Sjundeå, och behovet av att förbättra både anslutningarna och hela väg 51 bör uppmärksammas med ett snabbt åtgärdande. Det svaga tillståndet på väg 51 och kustbanan får inte vara ett hinder för betydande internationella investeringar.</p>	<p>Antecknas för kännedom. Trafikpåverkansbedömningen har kompletterats med avseende på regionala effekter.</p>

16 Ingå – Sjundeå Miljöförening Rf

16.1 Allmänna kommentarer

Utlåtande	Svar
<p>Alla utredningar och bedömningar måste vara offentligt tillgängliga för alla när planförslaget ställs ut och synpunkter begärs, så att beslut kan fattas. De utredningar som nämns i planprocessen, bland annat undersökningarna om byggbarhet för torvproduktionsområdet och</p>	<p>Byggbarheten för torvproduktionsområdet har behandlats i planbeskrivningens avsnitt för konsekvensbedömning. Den arkeologiska undervattensinventeringen (SubZone Oy 2019) är använd som bakgrundsmaterial i planläggningen och den är tillgänglig i kommunen. Inventeringen är gjord under Joddböle I-II planprojektarbetet.</p>

11.12.2024

det marinarkeologiska kulturmiljöområdet, har inte presenterats i planmaterialet.	
---	--

16.2 Industriområdets läge

Utlåtande	Svar
Joddböle industriområde ligger mycket nära Inkoo kyrkby med dess samhälle, bara fem kilometer från centrum. Störningarna från industriområdets buller, damm, och andra emissioner måste identifieras och beaktas redan i planeringsfasen.	Antecknas för kännedom. De negativa effekterna av buller, damm och andra utsläpp har utretts mer detaljerat i fabriksprojektets MKB-material.
Eftersom alla projekt i området är omfattande och har stora effekter, måste effekterna utvärderas på ett bredare område än själva planområdet. Effekterna kommer att sträcka sig över kommungränserna både under byggtiden och själva produktionsverksamheten, bland annat när det gäller trafik samt hållbarheten hos både land- och sjövägar. Vägförbindelsen till fiskehamnen måste bibehållas, likaså i riktning mot Fagerviksvägen. Detta är också en säkerhetsfråga. Kommunens vägförbindelser måste bevaras och planeras för att kunna betjäna hela Joddböleområdet. Eftersom hamnområdet inte ingår i planområdet, tyder de presenterade uppgifterna på att stålverksprojektet, vars område föreslås stängas och inhägnas, också skulle ta över hamnen. Hur kan andra företag använda hamnen? Planområdet måste utvidgas för att omfatta hela	Effekterna har bedömts i en bredare omfattning än planområdet, med en ändamålsenlig omfattning. Körförbindelsen till fiskhamnen samt brand- och underhållsvägarna mot Fagervik bibehålls. Stålverket skulle använda det nya hamnområdet. Fabriken bidrar till att förverkliga och ta i bruk det hamnområde som redan tidigare har planlagts. Hamnoperatören kan därmed utveckla sin verksamhet inom det expanderande hamnområdet. Med detaljplanen för Joddböle V vill man undersöka och möjliggöra framtidspotentialen för hela Joddböles industriområde, som anges i generalplanen, som ett livskraftigt företags- och industriområde.

11.12.2024

Joddböle industriområde, inklusive hamnområdet samt eventuella behov för olika produktionsanläggningar.	
---	--

16.3 Mål för zonindelningen

Utlåtande	Svar
Det är viktigt att planen också möjliggör annan verksamhet än stålproduktion inom området.	T/kem planbetäckningen har kompletterats och innehållet har utvidgats

16.4 Planläget och de nationella målen för markanvändningen

Utlåtande	Svar
Detaljplaneringen måste följa och genomföra de nationella målen för områdesanvändning, som styrs bland annat av landskapsplanen och kommunens översiktsplan. Det föreslagna detaljplaneförslaget strider mot landskapsplanen på grund av bland annat den saknade järnvägsförbindelsen till hamnen, förutsättningarna för hamnens utveckling, parkering för tung trafik, rivningen av den kulturhistoriskt värdefulla gården Stor Olars samt förstörelsen av livsmiljöer för skyddade fladdermöss och andra arter som pekats ut i naturutredningarna. Dessutom saknas det åtgärder för att hantera dagvatten på olika platser, särskilt för miljöfarliga och farliga ämnen och läckage.	En separat utredning om uppfyllandet av innehållskraven för landskapsplanen och den allmänna planen har upprättats och bifogas planbeskrivningen. En separat utredning har utarbetats om hur innehållskraven i landskapsplanen och generalplanen uppfylls, och den finns som bilaga till planbeskrivningen. Separata förhandlingar med myndigheterna har hållits om Stor Olars-gården, områdets fornlämningar och fladdermusens vinterkvarter. Ett undantagstillstånd har beviljats för att avlägsna vinterkvarteret. Stor Olars huvudbyggnad kan flyttas till en annan plats inom planområdet. En liten byggnadsplats har anvisats för byggnaden vid stranden på MY-området. Ett fullständigt forskningsarbete om fornlämningarna ska utföras under museimyndighetens

11.12.2024

	ledning, varefter de kan avskrivas. Alternativa dragningar för den anslutande järnvägsspåret till hamnen har utretts i en separat trafikstudie. Planen har även tagit hänsyn till en möjlig dragning till hamnen genom gränsdragningar för byggnadsområdena. För tung trafik har särskilda områden reserverats inom fabriksområdet och planområdet.
--	---

16.5 Ingå kommuns klimatmål

Utlåtande	Svar
Ingå kommuns klimatmål måste inkluderas i planbestämmelserna. Planbestämmelserna i förslaget för detaljplan Joddböle V är mycket generella och saknar ambition att följa kommunens egna klimatmål	Planbestämmelserna har kompletterats.

16.6 Bestämmelser om zonindelning

Utlåtande	Svar
<p>Nödvändiga tillägg och ändringar i planbestämmelserna utöver de nuvarande bestämmelserna:</p> <ul style="list-style-type: none"> - T/kem-området bör också tillåta vatten- och avloppsreningsanläggningar, partikelföroreningar och luftreningsanläggningar. - Behandling och lagring av biomassa, andra möjliga råvaror och restprodukter samt 	Under förslagsfasen har planbestämmelserna kompletterats på flera punkter för att säkerställa miljöns kvalitet och ett lyckat slutresultat. Kapaciteten för avloppsreningsverket kommer vid behov att utvecklas på det sätt som planen möjliggör.

11.12.2024

<p>återvinningsmaterial på området får inte medföra miljörisker för mark, vattendrag eller luft.</p> <p>- Verksamheten får inte medföra överskridanden av utsläppsnormer eller giftiga ämnen inom industrizonen, på närliggande bostadsområden eller naturreservat. I detaljerad planering och genomförande måste hantering av giftiga ämnen och utsläpp beaktas.</p> <p>- Verksamheten får inte medföra överskridanden av gränsvärden för vattenutsläpp, inklusive kondensvattnets värmebelastning, på industrizonen, på närliggande bostadsområden, naturreservat eller i havet. I detaljerad planering och genomförande måste hantering av vattenutsläpp beaktas.</p>	
<p>Grävlingsberget är markerat som M-område i gällande detaljplan. Det bör ändras till MY-område och bevaras i naturligt skick för att skydda industriområdets utsikt och buller i riktning mot Fagerviksvägen, alltså Kungsvägen.</p>	<p>Grävlingsberget-området är i den gällande generalplanen anvisat som ett T-område, där markmaterialutvinning pågår inom delar av området. Utvecklingen av Joddböle industriområde som en större helhet är även i linje med landskapsplanen.</p>
<p>T-kvartersområdet måste ha dagvattenmagasin för de material som används vid markberedning och andra förberedande arbeten, så att renheten av materialen kan övervakas. Det måste säkerställas att inget slam eller kemikalier eller miljöfarliga ämnen kan rinna ut i vattendrag.</p>	<p>Separata planbestämmelser har givits för hanteringen av dagvatten.</p>
<p>Varför ingår bara en del av deponin och platsen för avfallshantering i Seveso-området? Hela deponin och avfallshanteringsområdet bör ingå i Seveso-området.</p>	<p>Avgränsningarna för Seveso-områden fastställs i enlighet med de behöriga myndigheterna. Av säkerhetsskäl anges inte Seveso-områden på plankartan. Se svar på punkterna 4.11 och 5.7.</p>

11.12.2024

<p>EN/aur-området M-område måste kompletteras med bestämmelser om att ytvattenhantering ska planeras så att inget slam, kemikalier eller miljöfarliga ämnen kan rinna ut från deponimaterialet. Det bästa lösningen är dock att återställa myren så att den fungerar som en kolsänka. En eventuell solkraftanläggning bör byggas så att marken kan hållas lågvuxen, till exempel genom att låta får beta där.</p>	<p>Planbestämmelsen har preciserats enligt det föreslagna sättet.</p>
<p>Deponi- och avfallshanteringsområdet (ej) måste byggas så att inga närings- eller giftiga ämnen eller slam kan läcka ut i miljön, vattendrag eller luft. Det planerade deponiområdet är dock olämpligt för ändamålet, eftersom dagvatten från området skulle rinna ut till Marsjösjö och vidare till ett vattendrag som ska restaureras till en öringsbäck.</p>	<p>Byggnation och övervakning av ej-området ska regleras i miljötillståndet. Dagvatten från området får inte rinna ut mot Marsjö, enligt svaren på synpunkterna.</p> <p>Se svar på punkt 11.5.</p>
<p>En plan för dagvattenhantering både under byggfasen och produktionsfasen måste tas fram.</p>	<p>Ingår i bygglovsprocessen.</p>
<p>MY-områden bör bevaras obebyggda och i så naturligt skick som möjligt. Skyddszoner bör planteras med träd. Skyddszoner ska också finnas runt kända natur- och kulturarv, inklusive de värdefulla objekten som nämns i planförslaget, och de ska tydligt markeras i detaljplanen för att förhindra att de förbises i byggprojekt.</p>	<p>Skyddszoner har lagts till i planritningen.</p>
<p>Skyddszoner måste finnas runt kända skyddade fornlämningar och kulturarvsobjekt, och de ska också markeras i detaljplanen och listas tydligt för att förhindra att de förbigås i byggprojekt.</p>	<p>Se svar på punkt 16.4.</p>

11.12.2024

16.7 Allmänna bestämmelser

Utlåtande	Svar
<p>Detaljplanen ska fastställa byggnadshöjder som inte får överskridas, för att området inte ska störa landskapet genom att bygga för högt bakom de planerade skogsområdena. Området får inte byggas hela vägen till områdesgränsen, utan en minst 50 meter bred skogszon för ljud- och siktskydd ska lämnas mellan industrizonen och de intilliggande områdena. Grävlingsberget ska beväxlas och bevaras i sitt nuvarande tillstånd.</p>	<p>Ungefärliga byggnadshöjder för takets högsta punkt har lagts till på plankartan. Grävlingsberget är en central del av industriområdet. I planförslaget har skyddsområden markerats i riktning mot norr och väster.</p>
<p>Vattenförsörjning: Industribyggnader och verksamheter på området ska anslutas till det kommunala vattennätet. Fortums (Imatran Voima) gamla tillstånd för vattenuttag från Marsjö-sjö upphör efter nedläggningen av anläggningen och ska ersättas av ett nytt tillstånd som går över till Ingå kommun. Detta säkerställer vattenförsörjning både för industriområdet och för andra delar av kommunens vattenförsörjning. Marsjö är fortfarande kommunens reservvatten. En plats för ett nytt reningsverk ska reserveras i den utvidgade detaljplanen.</p>	<p>Anslutning till vatten- och avloppsnätet har reglerats i planbestämmelserna. Diskussioner om framtiden för Marsjö vattenuttag pågår fortfarande. Det finns en reserv för utvidgning eller nybyggnation av reningsverket i planen.</p>
<p>Ljudvallar och bullerskyddande åtgärder bör byggas längs vägar som leder till industriområdet. Buller måste begränsas och minskas. Alla bullriga aktiviteter, inklusive krossning av berg, måste omges med ljudskydd. Bullerutsläpp får endast förekomma under dagtid.</p>	<p>Förslag på bullerskydd för Hamnvägen och ansvarsfördelning förhandlas i förslagsfasen.</p> <p>Annan bullersorsakande verksamhet kommer även i framtiden att bedrivas i enlighet med erforderliga tillstånd.</p>

11.12.2024

Belysningen måste begränsas och riktas endast till de mest nödvändiga platserna. Belysningsbehovet minskar när produktionen och andra aktiviteter koncentreras till dagtid.	Belysningsbestämmelse har lagts till i detaljplanen.
Utebliven värme från industrins verksamhet måste tas tillvara och nyttjas.	Detta är också ett mål för aktörerna och markägarna. Det är inte inkluderat i planbestämmelserna, men lämpliga aktörer söks för närvarande.
Solpaneler måste installeras på byggnaderna.	Har lagts till i planbestämmelserna.
Planen medför trafik, buller, skadliga och hälsovådliga utsläpp till luft och vattendrag, och den påverkar Ingå kommuns samhällsstruktur och trivsel. Hur tänker ni minska och minimera dessa negativa effekter?	Se svar på punkt 16.6

16.8 Proportioner

Utlåtande	Svar
Av de 444 ha som nu ska bebyggas för industriändamål är 390 ha avsedda för industri, varav en stor del, cirka 250 ha, är nästan oförändrad skog och berg, och dessutom cirka 90 ha (kraftverksområde 20 ha och torvmosse 70 ha) nyligen tagits bort från industriell användning. Det planerade industriområdet är alltså 7-8 gånger större än det nuvarande användningsområdet, och hänsyn tas inte till natur- eller kulturvärden. Detta är oacceptabelt.	Området har en gällande detaljplan för industriområde. Av det nu planerade området är endast cirka 100 ha avsett för jord- och skogsbruk i gällande detaljplan. Områdets planläggning som industriområde stöds också av den gällande landskapsplanen och generalplanen, vars områdesreservation detaljplaneförslaget följer.

11.12.2024

16.9 Tidtabell

Utlåtande	Svar
YVA-myndighetens yttrande om YVA-rapporten ska finnas tillgängligt inför planförslaget. Det är rimligt att lämna beslutet om detaljplanen till kommunfullmäktige efter de kommande kommunalvalen.	Enligt den information som erhållits 10.12.2024 kommer tidtabellen för detaljplanen beslutas i kommunfullmäktige i januari 2025.
Planområdet bör utvidgas för att omfatta hela Joddböle industriområde och därefter presenteras ett förslag till detaljplan som tjänar hela området, med hänsyn till alla potentiella olika företags och aktörers behov, samt miljö- och naturvärden.	Området har relativt nya detaljplaner, såsom detaljplanen för LNG-terminalen från 2022. Att ändra detaljplanen för hela området samtidigt skulle förhindra bland annat utvecklingen av hamnverksamheten under eventuella förlängda överklagandeprocesser. Se på punkt 16.2.