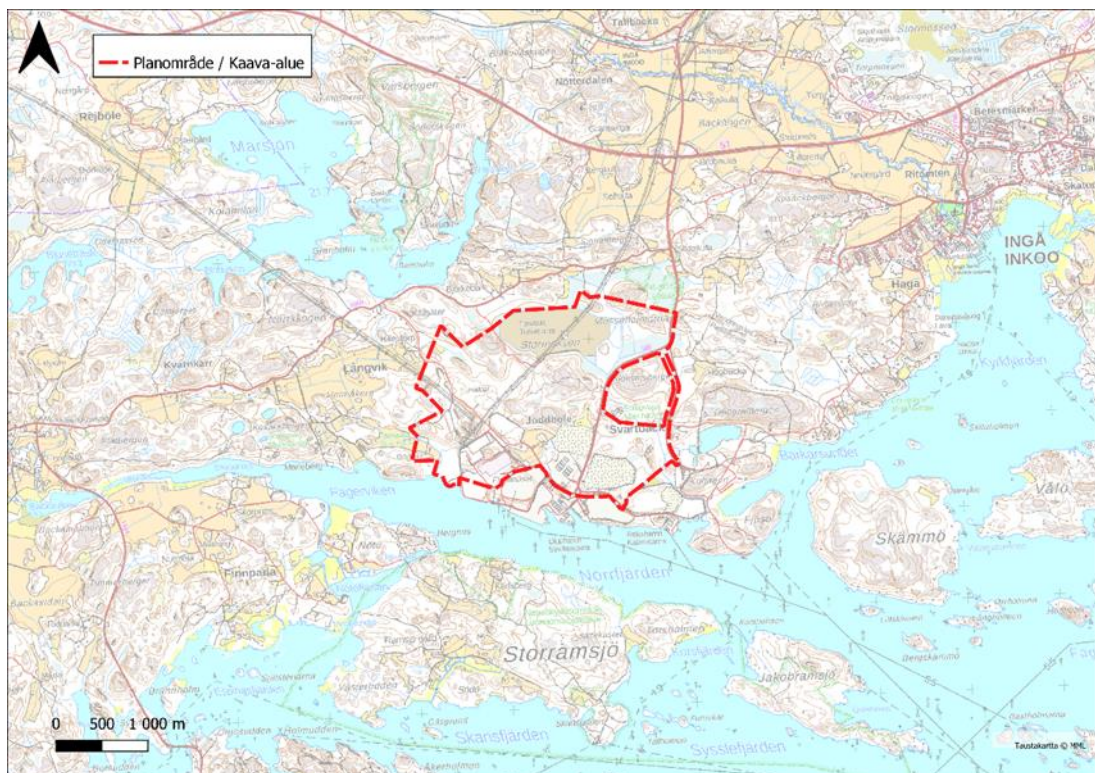




Joddböle V detaljplaneändring

PROGRAM FÖR DELTAGANDE OCH BEDÖMNING



FCG Finnish Consulting Group Oy

29.5.2024/ reviderad 11.12.2024/ tekniska ändringar 16.12.2024

1 Inledning

Enligt markanvändnings- och bygglagens 63 § ska det i samband med planläggningen, med beaktande av planens omfattning och innehåll, utarbetas ett program för deltagande och växelverkan samt för bedömning av planens konsekvenser.

I programmet för deltagande och bedömning presenteras planläggningsprojektets läge och syften samt informeras om hur intressenterna kan påverka planläggningen och hur planens konsekvenser bedöms under arbetet.

Programmet för deltagande och bedömning (PDB) kompletteras enligt behov vartefter planeringen framskrider och den finns framlagd på stadens anslagstavlor under den tid som anges i kungörelsen.

1.1 Detaljplanens namn och planeringsområdet

Detaljplanens namn är Joddböle V detaljplaneändring. Planeringsområdet ligger cirka 5 kilometer sydväst om Ingå centrum. Planeringsområdet omfattar cirka 444 ha. Planeringsområdets gränser justeras vid behov vartefter planläggningen framskrider.

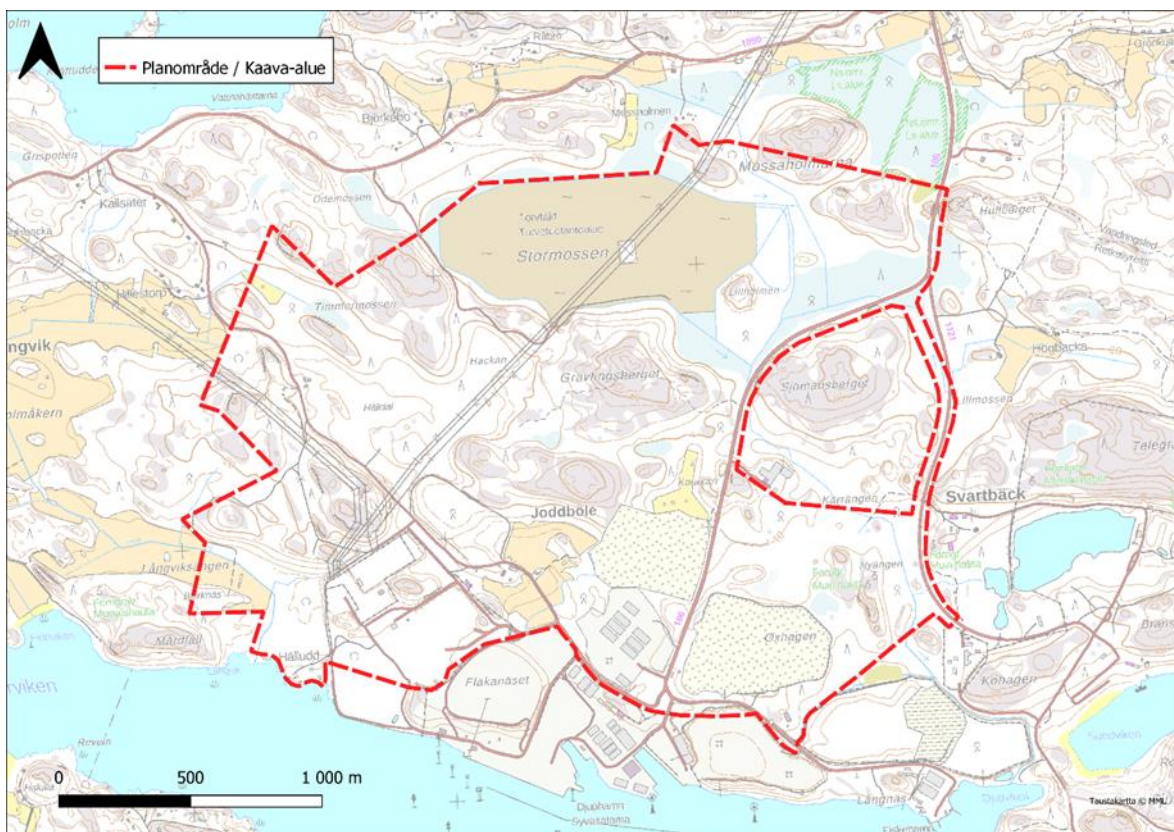


Bild 1. Detaljplaneområdets läge. Områdets ungefärliga gräns är markerad med rött. Planläggningsområdet preciseras vid behov vartefter planeringen framskrider. (Karta: LMV)

1.2 Planläggningen av Joddböle

I Joddböle har sedan år 2019 flera olika detaljplaneändringar varit anhängiggjorda: Joddböle I, Joddböle II (Joddböle I–II, Joddböle I & II slogs samman efter utkastsskedet), Joddböle III, Hamnen samt Joddböle IV.

Ingå kommunfullmäktige godkände 22.9.2022 § 41 detaljplaneändringen Joddböle III, Hamnen och beslutet vann laga kraft 1.11.2022. Detaljplanen möjliggör att ett flytande LNG-terminalfartyg placeras i Ingå djuphamn. Terminalfartyget anlände till Ingå djuphamn i slutet av år 2022 och har fungerat på området sedan dess.

På markägarens begäran och efter beslut av Ingå kommunfullmäktige avbröts uppgörandet av detaljplaneändringen Joddböle I–II.

På initiativ av markägarna beslutade Ingå kommunfullmäktige 11.12.2023 § 253 att avbryta alla anhängiggjorda detaljplaneprojekt i Joddböle (Joddböle III & Joddböle IV) samt inleda en ny detaljplaneändring Joddböle V för att möjliggöra ett kolsnålt stålverk. Beslutet om att inleda planläggningen fattades i kommunstyrelsen den 11.12.2023 § 253. Avtalet om kostnaderna för planprojektet godkändes i kommunstyrelsen den 6.5.2024 § 122

1.3 Planläggningens mål

Allmänna mål

Målet med detaljplaneändringen Joddböle V är att göra det möjligt att utveckla området som ett industriområde, där man kan placera bland annat en produktionsanläggning för grönt, det vill säga utsläppsnålt producerat stål, dess stödfunktioner samt annan industriell verksamhet som drar nytta av områdets infrastruktur. På längre sikt är målet också att reservera en järnvägsförbindelse från kustbanan till området.

Vid sidan av förutsättningarna för stålfabriken ska även övriga projekt inom den gröna omställningen som gynnas av områdets egenskaper, så att området, som är gynnsamt med tanke på den gröna omställningen skulle bli utnyttjad till fullo (utlåtande av Nylands förbund i utkastsskedet). Joddböles gynnsamma läge, tillgänglighet, planmässiga beredskap sedan en lång tid tillbaka, djuphamnen, elnätet och de förhållandevis knappa miljövärdena talar för att den industriella verksamheten borde fortsätta och områdesanvändningen effektiveras i området.

I detaljplanen fastställs hur området ska användas i framtiden: vad som ska bevaras, vad som får byggas, var och på vilket sätt. I planen anges till exempel byggnadernas läge, dimensionering och vad de ska användas till. Vid uppgörandet av detaljplanen fäster man uppmärksamhet vid att planområdet ligger i anslutning till ett hamnområde av betydelse på riksnivå samt i närheten av det statliga specialområdet. I planläggningsarbetet används såväl tidigare uppgjorda som nya utredningar och resultaten av dessa beaktas i planlösningen.

I avtalet om att inleda planläggningen har kommunen dessutom ställt upp följande mål:

- Att på tillräcklig nivå trygga kommunens beredskap gällande vattenförsörjningen
- Att utreda möjligheterna till ekologisk kompensation på planområdet eller på andra områden som lämpar sig för kompensation samt anvisa lindringsåtgärder.
- Att så heltäckande som möjligt utreda möjligheterna att minimera eventuella negativa miljökonsekvenser
- Att se till att trafiken på området löper smidigt samt förse området med nödvändiga leder för fotgängare och cyklister

Utredningarna och konsekvensbedömningarna har kompletterats under planprocessens gång.

Markägarnas och på området verkande företagens mål för detaljplaneändringen

På planområdet finns fyra huvudsakliga markägare:

Fortum Power and Heat Oy, 267,4 ha, Oy Inkoo Shipping Ab, 66,1 ha, Rudus Oy, 59,6 ha och Staten, 33,0 ha. Dessutom är stamnätsbolaget Fingrid Oy verksam på området. Ingå kommun äger reningsverkets område, ca 1,4 ha.

Fortum Power and Heat Abp

Fortums främsta mål har ända sedan år 2016, då beslutet om att lägga ner kraftverket fattades, varit att få till stånd ny industriell verksamhet på området, som kan dra nytta av den existerande industriella infrastrukturen och skapa ett betydande antal nya arbetsplatser i kommunen. Fortums mål är att i enlighet med sin strategi stöda frigörelse från fossila bränslen, vilket Fortum ser som en central förutsättning för att stävja klimatförändringen. Ett av de viktigaste målen är att svara på den växande efterfrågan på fossilfritt stål, genom att erbjuda ett område som lämpar sig för ett stålverk (T/kem). Ytterligare en målsättning är att reservera det nuvarande torvproduktionsområdets delvis för produktion av solenergi.

I ett tidigare detaljplaneskede, Joddböle III, eftersträvade Fortum en produktionsanläggning för grön ammoniak. Det här målet har Fortum nu avstått ifrån, för att möjliggöra ett lokalt godkännande av detaljplaneändringen.

Blastr Green Steel Oy

Fortum har avtalat med Blastr Green Steel Oy om ett projekt gällande placeringen av ett grönt stålverk på det f.d. kraftverkets område. Blastr Green Steel har å sin sida avtalat med Inkoo Shipping och Rudus om att få använda deras markområden för planering av stålverket.

Blastr Green Steel planerar att bygga en produktionsanläggning för grönt stål och en integrerad väteproduktionsanläggning på planområdet. Målet är att producera stål med 90 % mindre koldioxidutsläpp än ett genomsnittligt europeiskt stålverk. I målet ingår också de indirekta utsläpp som uppstår i värdekedjan (scope 3). Vid framställningen av järnet, så kallad järnsvamp (DRI), används vätgas som reduktionsmedel i stället för stenkolk i traditionell järntillverkning i

masugnsprocessen. Förutom direktreducerad järnsvamp används återvunnet stål som råmaterial för framställning av stål i den elektriska ljusbågsugnen. Företagets mål är att producera 2,5 miljoner ton högklassigt valsat stål som skeppas från Ingå djuphamn till de växande marknaderna i Europa. Stålfabrikens miljökonsekvensbedömning (MKB) påbörjades år 2023 och där MKB rapporten lämnas in till myndigheterna i samband med denna detaljplan. Den motiverade slutsatsen förväntas i mars 2025. Blastr Green Steels mål är att fabriken är i produktion i slutet av år 2029.

Fingrid Abp

Fingrid Abp:s mål är att möjliggöra användning, underhåll och utveckling av elens existerande infrastruktur på området. Ytterligare en målsättning är att placera en tredje sjökabel på området. Nuvarande ställverk inom planområdet är ansluten med sex högspänningsledningar, 2*400kV och 4*110kV, Fingrid har som målsättningen att under 2030-talet anlägga ytterligare två 400kV högspänningsledningar.

Caruna Oy

Caruna Oy:s mål är att etablera en elstation i området och möjliggöra byggandet av en ny 110 kV kraftledning.

Gasgrid Finland Oy

Gasgrid Finland Oy:s mål är att säkerställa en reservering för en gasledning. Den planerade vätgasledningen har preliminärt planlagts till den östra sidan av planområdet.

Rudus Oy

Rudus Oy:s mål är att på sitt område bryta stenmaterial för försäljning, öka byggrätten på TT-tomten i den nuvarande detaljplanen, ta bort en onödig reservering för en gasledning och samordna det här området och de omgivande områdenas trafikarrangemang och järnvägsreservering. Samtidigt planeras de arrangemang under byggnadstiden, som anknyter till utjämning av kvarteren och hantering av det stenmaterial som bryts i kvarteren. Detta förverkligas av Rudus Oy.

Inkoo Shipping Oy Ab

Inkoo Shippings mål är att få aktörer till området, som använder hamnen och möjliggör en utvidgning av hamnen. Planändringen skapar förutsättningar för att uppnå det här målet. Planändringen möjliggör också att alla Inkoo Shippings områden tas i effektiv användning, vilket också är Inkoo Shippings mål.

Staten

Statens mål är att Oljehamnsvägen ändras från gatuområde till körförbindelse. Med ändringen försäkras man sig om att trafiken på Oljehamnsvägen minimeras och säkerheten därmed förbättras. Staten har inga särskilda mål gällande sina landområden i planens norra del, som preliminärt delvis är anvisade som T-område.

2 Beskrivning av planområdet

Planområdet ligger vid Norrfjärdens strand, cirka fem kilometer från Ingå centrum. Norr om området går förbindelsevägen 1130 (Fagerviksvägen) och söder om området finns ön Storramsjö. Öster om området går landsväg 186 (Hamnvägen) i nord-sydlig riktning. Planområdet korsas av två 400 kV:s och fyra 110 kV:s kraftledningar i två ledningskorridorer: en i sydväst–nordostlig riktning och en i nordväst–sydostlig riktning. Söder om området ligger Ingå djuphamn, som omfattar Fortums och Inkoo Shippings hamnområden.



Bild 2. Flygbild över planområdet. Planområdets ungefärliga avgränsning är markerad med rött. Planområdet preciseras vid behov vartefter planläggningen framskrider. (Bild: LMV)

2.1 Byggd miljö

I den södra delen av planområdet fanns tidigare Fortum Apb:s kolkraftverk, som nu är rivet. Söder om det område som ska planläggas ligger område för Ingå djuphamn och byggnader och konstruktioner som ansluter till hamnens verksamhet. I djuphamnen står ett LNG-fartyg. Söder om planområdet ligger även Inkoo Shipping Oy Ab:s hamn öster om djuphamnen. Sydost om planområdet finns en så kallad fiskehamn där det bland annat finns ett båthotell. Mellan planområdet och fiskehamnen finns ett före detta asklagringsfält som anpassats till landskapet. I den mellersta delen av planområdet ligger Rudus marktäktssområde som är i bruk samt obebyggt skogsområde. På längre avstånd i norr finns ett före detta torvtäktssområde. Kommunens avloppsreningsverk ligger i den södra kanten av planområdet, längs Fiskehamnsvägen.

2.2 Landskapsbild och naturmiljö

Landskapsbilden i planområdet och dess närhet består av skogbevuxna bergsryggar och havsområden. Mellan ryggområdena ligger åkerslätter. I planområdet är åkerslätterna små, men i den norra delen av planområdet finns ett stort myrområde. I den södra delen av planområdet och på dess södra sida finns stora industri- och hamnområden samt täktområden för stenmaterial.

I den mellersta delen av det område som ska planläggas, norr om kraftverksområdet, ligger den landsbygdsliknande gårdsplanen till Stor-Olars gård som omges av träd och öppna åkerområden. Nordväst om byggnaderna finns ett fält som använts som asktipp.

I den norra delen av planområdet bildar en myr som använts som torvtäkt samt de omgivande skogbevuxna ryggarna en tydlig helhet med tanke på landskapsbilden. Ryggarna och skogarna skymmer numera effektivt vyerna från kraftverks- och hamnområdet i alla riktningar förutom mot havet. I det bergiga skogslandskapet och på myren urskiljs de kraftledningar som korsar området.

Planområdet har en varierande topografi. Ryggarna som främst sträcker sig i öst–västlig riktning höjer sig till cirka 30–45 meters höjd (m ö.h.).

I granskningsområdet finns inga nationellt värdefulla landskapsområden. Väster om området, på cirka 3,5 kilometers avstånd, ligger Snappertuna å–Fagervik nationellt värdefulla landskapsområde (VAMA 2021).

Snappertuna–Fagervik kulturlandskap, som är värdefullt på landskapsnivå, sträcker sig till den västra kanten av granskningsområdet. Landskapet i området består av en detaljerad mosaik av skogar, åkrar och havsvikar på ett sätt som är typiskt för Västra Nylands kustregion. I avgränsningen av kulturlandskapet ingår framför allt de största öppna landskapsrummen i området, Fagervikens havsvik och de största åkerslätterna på dess båda stränder.

I planområdet eller i dess omedelbara närhet finns inga grundvattenområden som planområdets markanvändningsförändringar skulle påverka. Halvdels grundvattenområde som legat nordost om planområdet har strukits från klassificeringen av grundvattenområden 2018, eftersom en borrhälsbrunn i dåligt skick inte har någon betydelse för anskaffning av bruksvatten i kommunen. Numera hör området till vattennätet. (NTM-centralen i Nyland 2018)

I norra kanten av planområdet Joddböle V har man år 2023 observerat fortplantnings- och rastplatser för flygekorrar, vilka enligt lag är tryggade som objekt i värdeklass 1.

I Stor-Olars gårds jordkällare hittade man i mars 2024 en övervintrande nordfladdermus. Alla övervintringsplatser för fladdermöss är skyddade när de är i användning (SLTY 2023). Objektet fyller kriterierna för lämpliga övervintringsplatser för fladdermöss i EU:s naturdirektiv IV(a) och är en skyddad viloplats i värdeklass 1 enligt artdirektivet.

Fladdermössen använder eventuellt Stor-Olars gårds ekonomibyggnader som dagsgömslen. Man bör kontrollera om det finns dagsgömslen i det här byggnaderna, eftersom det är möjligt att de är

skyddade viloplats för fladdermöss. Om så är fallet, är det fråga om ett objekt i värdeklass 1, som är skyddat i lag.

På planområdet finns fyra naturtyper i värdeklass 2 (särskilt viktiga objekt). Norr om Oxhagen finns ett starkt utrotningshotat (EN) klibbalskärr, med hög biodiversitet samt ställvis täckt av sumpskog, samt dess avrinningsområde och skyddszon. Tillsammans med klibbalskärr, som en del av samma naturhelhet, har det vuxit upp en grandominerad frisk moskog (VU) samt ett riskärr (EN). I planområdets östra del rinner en bäck, vars mest representativa delar är i naturligt tillstånd (Vattenlagen 3 kap. 2 § naturliga förhållanden i bäckfåra. Skogslagen 10 § omedelbara närmiljöer för små vattendrag). Dessutom gränsar de särskilt viktiga naturobjekten i Sjömansberget till planområdet. Planområdet ingår i Snappertuna vargrevir (Valtonen m.fl. 2024). I reviret i fråga finns enligt situationen i mars 2024 ett vargpar, men ingen flock.

Naturobjekt i värdeklasserna 3 och 4 är viktiga för naturens biodiversitet och de bör, när det är möjligt, tas i beaktande vid planläggningen. Objekten i värdeklasserna 3 och 4 är uppräknade i sammandraget av de naturutredningar som gjordes för planen år 2024.

2.3 Kulturmiljö

På planområdet finns fasta fornlämningar. I närheten av Stor-Olars gård finns en historisk boplat (Joddböle gamla bytomt, beteckning 1000023265). Den gamla bytomten är delvis bebyggd (Stor-Olars byggnader: bostadsbyggnad och uthusbyggnader).

I mitten av planområdet, på västra sidan, finns en kolmila (Joddböle 2, beteckning 1000023266). På platsen finns lämningar efter en kolningsgrop.

Öster om området finns flera fornlämningar: de fasta fornlämningarna Nyängen, Oxhagaberget (stenröse från bronsåldern, beteckning 1000009755) och Kohagen (gravplats från järnåldern, beteckning 1000009755).

Förutom de fasta fornlämningarna finns det andra kulturarvsobjekt på området: två råmärken av sten (beteckning 1000023633) samt stenrösen (beteckningar 1000023631, 1000032628 och 1999921240). Grävlingsberget (beteckning 1000023634) och råmärke och anslutande visarstenar som daterats till 1800-talet eller början av 1900-talet på Grävlingsbergets krön och i dess västra del.

I närheten av planområdet på Sjömansbergets område finns en fast fornlämning och två övriga kulturarvsobjekt. En fast fornlämning (Svartbäcks stenröse från bronsåldern) ligger på planområdets östra gräns.

På planområdet ligger Stor-Olars gårds karaktärsbyggnad som klassificerats som lokalt värdefullt objekt. Över Stor-Olars byggnader gjordes en byggnadsdokumentation år 2021 (FCG).

I fråga om det arkeologiska kulturarvet i planområdet har förhandlingar enligt 13 § i lagen om fornminnen (295/1963) hållits 15.10.2024. Förhandlingar har förts eftersom det anvisas markanvändningsförändringar till sådana områden i planen där det finns fornlämningar som är fredade genom lagen om fornminnen. Vid förhandlingarna behandlades objekten Joddböle,

fornlämningskod 1000023365 (kan avlägsnas vid byggande efter en total undersökning), Joddböle, fornlämningskod 1000023266 (kan avlägsnas vid byggande efter en total undersökning), Nyängen, Oxhagaberget, fornlämningskod 149010021 (kan avlägsnas vid byggande efter en total undersökning, objektet behöver inte återställas efter undersökningen). I fråga om övriga kulturmiljöobjekt kan objektet Joddböle nordväst, fornlämningskod 1000023633 strykas från kartan. Objektet har undersökts. Objektet Grävlingsberget (råmärke och anslutande visarstenar, fornlämningskod 1000023634) dokumenteras av museet genom fotografering.

2.4 Trafik

I den östra delen av området, i nord-sydlig riktning, går landsväg 186 (Hamnvägen) som ansluter till stamväg 51 via en planskild korsning. År 2021 var den genomsnittliga dygnstrafiken längs Hamnvägen 563 fordon per dygn. Den tunga trafikens andel av dygnstrafiken var 265 fordon per dygn år 2021. Planområdet korsas av körförbindelsen Kraftverksvägen, som går från Hamnvägen till Fagerviksvägen. I området finns dessutom flera sandvägar. En del av körförbindelsen till kommunens avloppsreningsverk och Fiskhamnen blir i planområdets södra kant och längst i öster på planområdet finns körförbindelsen från Hamnvägen till statens specialområde.

I planområdet eller dess närhet finns inga trottoarer eller cykelvägar.

2.5 Avtal som gäller området

Ett avtal om att inleda planläggning av området har ingåtts med markägarna. Avsikten är att efter förslagsskedet göra upp ett markanvändningsavtal mellan kommunen och markägarna.

2.6 Markägoförhållanden

Planområdet ägs till största delen av Fortum. Övriga markägare är Staten, Rudus, Inkoo Shipping och Ingå kommun.

3 Planeringssituationen

3.1 Riksomfattande mål för områdesanvändningen

De riksomfattande målen för områdesanvändningen utgör en del av markanvändnings- och bygglagens system för planering av områdesanvändningen. 14.12.2017 fattade statsrådet beslut om de nya riksomfattande målen för områdesanvändningen och de trädde i kraft 1.4.2018.

De riksomfattande målen för områdesanvändningen omfattar följande helheter:

- fungerande samhällen och hållbara färd sätt
- ett effektivt trafiksystem
- en sund och trygg livsmiljö
- en livskraftig natur- och kulturmiljö samt naturtillgångar

- en energiförsörjning med förmåga att vara förnybar

3.2 Landskapsplan

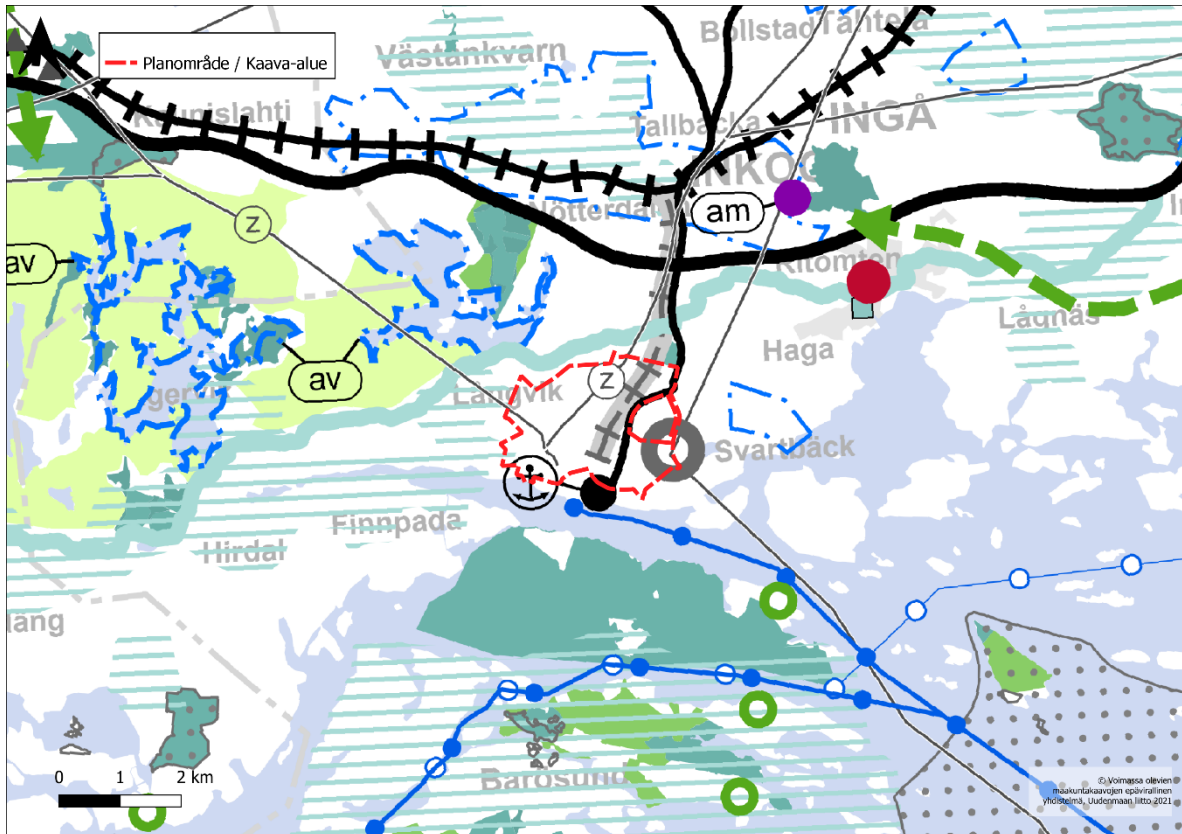


Bild 3. Utdrag ur Nyland 2050-planen. Planområdets ungefärliga avgränsning är markerat med röd streckad linje.

Helheten Nylandsplanen 2050, dvs. Helsingforsregionens, Västra Nylands och Östra Nylands etapplandskapsplaner, trädde i kraft 13.3.2023 och vann laga kraft med beslut av Högsta förvaltningsdomstolen 13.3.2023. Planerna för Helsingforsregionen och östra Nyland ändrades inte vid domstolsbehandlingen. I planen för västra Nyland upphävdes den del av planeringsbestämmelsen om utvecklingszoner för tätortsfunktioner som styr detaljhandel av regional betydelse.

Nylandsplanen är en helhet som omfattar Helsingforsregionens, Östra Nylands och Västra Nylands etapplandskapsplaner. Planen för Västra Nyland är i kraft, förutom planeringsbestämmelsen om utvecklingszoner för tätortsfunktioner gällande nedre gränsen för stora regionala detaljhandelsenheter, som har upphävts.

Nylandsplanens sammanställningskarta samt beteckningar och bestämmelser: www.uudenmaanliitto.fi/sv/planlaggning-och-trafik/landskapsplanerna/tolkning-av-radande-situation-i-fraga-om-landskapsplanerna

På planområdet och dess influensområde gäller följande landskapsplanebeteckningar:

Utvecklingsområde för produktion och logistikfunktioner (grå cirkel). Med beteckningen anvisas vidsträckta områden för utveckling av produktions- och logistikfunktioner som ligger utanför utvecklingszonerna för tätortsfunktioner. Områdena anvisas för sådana funktioner som på grund av verksamhetens art, omfattning, miljökonsekvenser eller annan orsak inte kan etableras i omedelbar närhet av bosättning. I den mer detaljerade planeringen kan följande funktioner med betydande miljökonsekvenser anvisas till området utgående från noggrannare utredningar

- industrianläggningar
- anläggningar som hanterar farliga kemikalier
- logistikcentraler
- logistikintensiv industri och funktioner som stödjer sådan
- funktioner som anknyter till stenmaterialförsörjning
- funktioner som anknyter till cirkulär ekonomi

Med objektsbeteckningen Hamn (svart boll med ankarsymbol) anges områden för hamnfunktioner av betydelse på minst landskapsnivå samt övrig verksamhet i anslutning därtill. Läget och omfattningen för en hamn som angetts med denna objektsbeteckning ska definieras i samband med den mer detaljerade planeringen så att området bildar en funktionellt enhetlig helhet och att området är tillräckligt stort för att trygga hamnens verksamhets- och utvecklingsförutsättningar.

Med beteckningen Riktgivande sträckning för en förbindelsebana som förverkligas på lång sikt (svart streckad linje på ljusgrå bakgrund) anvisas en riktgivande sträckning för en förbindelsebana som förverkligas i slutet av Nylandsplanens planeringsperiod eller efter år 2050. Förutsättningarna för att förverkliga sträckningen får inte försämrats.

På planområdet och i dess närhet finns dessutom följande beteckningar:

- Farled (blå linje med bollar)
- Landsväg (svart linje)
- 110 kV/400 kV kraftledning (svart linje, z-beteckning, Ingå-Virkby 110 kV / Ingå-Esbo 110 kV / Ingå-Esbo 400 kV)
- Naturgashuvudledning (tunn svart linje)
- Kulturmiljö av intresse på landskapsnivå (ljusblå sneda ränder): Snappertuna – Fagerviks kulturlandskap
- Kulturmiljö eller landskap som ska bevaras (ljusblå linje): Stora Strandvägen
- Naturskyddsområde (ljusgrönt): Storramsjö, Bredsmossen

3.3 Generalplan

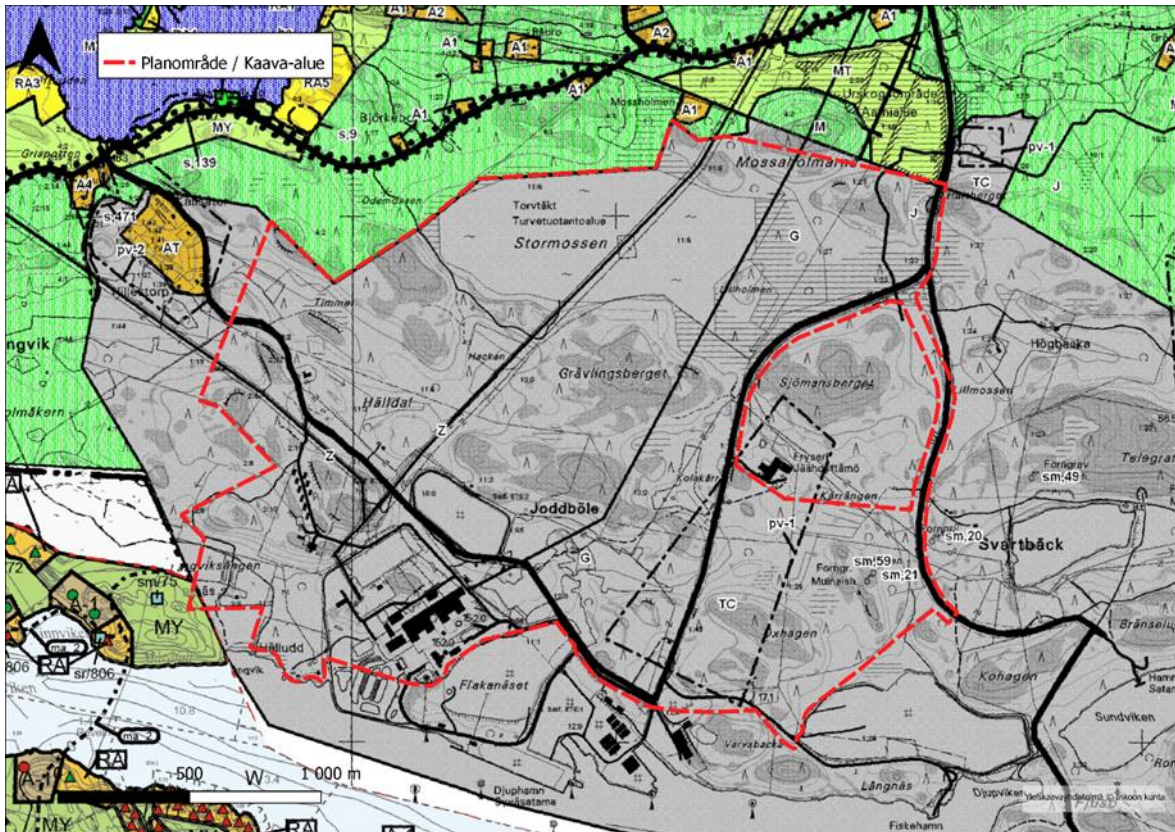


Bild 4. Generalplan för fastlandsområdet i Ingå (2001). Planområdets ungefärliga avgränsning är markerad med röd streckad linje.

På området gäller generalplanen för fastlandet i Ingå som godkändes 2015. I generalplanen anvisas Joddböleområdet som ett område för företagsverksamhet med behov av planering (TC). På området anvisas dessutom ett grundvattenområde som är viktigt med tanke på vattenförsörjningen (pv-1) (klassificeringen som grundvattenområde ströks 6.10.2006), en elkraftlinje (z) och en naturgasledning (G). En liten del av planområdet ligger på ett område för landsbygdsnärningar och området har miljövärden (MY).

Detaljplanen anpassas till generalplanens helhet och utredningarna har utarbetats så att de uppfyller kraven i 39 § i MBL. Detaljplanens granskning på generalplansnivå har gjorts som en separat utredning och i den utnyttjas utredningar som gjorts för detaljplane- och generalplanarbetet under åren 2012–2024.

3.4 Detaljplan

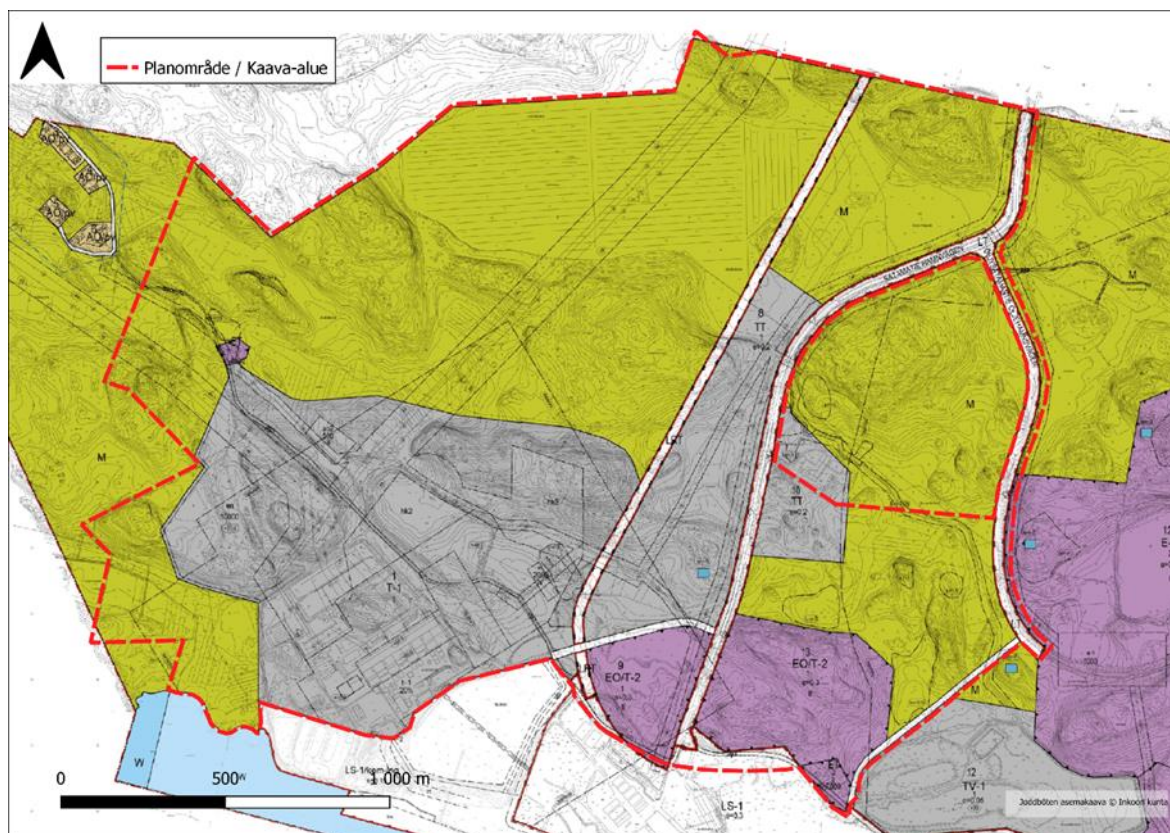


Bild 5. Utdrag ur gällande detaljplan. Planområdets ungefärliga läge är markerat med röd streckad linje.

På området gäller Joddböle detaljplan som godkändes 2009. Den södra delen av planeringsområdet ligger till stora delar i kvartersområdet för industri- och lagerbyggnader (T-1) där den gällande planen möjliggör byggrätt enligt följande:

- Reservkraftverk 10 000 m²vy
- Inkvarterings- och utbildningsutrymmen 500 m²vy
- Riktgivande område för kontorsbyggnader 2 000 m²vy
- Samt befintlig kraftverksbyggnad och utvidgningsområde där byggrätten fastställs utifrån byggnadsyta och nockhöjd.

Dessutom har planområdet följande beteckningar:

- Kvartersområde för industribyggnader (TT)
- Område för byggnader och anläggningar för samhällsteknisk försörjning (ET)
- Marktäktområde, som när täktverksamheten upphör reserveras som kvartersområde för industri- och lagerbyggnader (EO/T-2). På området får dessutom byggas högst 24 000 m² underjordiska lager.
- Hamnområde (LS-1)

- Jord- och skogsbruksområde (M)
- För ledning reserverad del av område (z)
- Faroområde (va)
- SEVESO-konsulteringszon (seveso)
- Del av område/objekt på vilket det finns enligt lagen om fornminnen fredad fornlämning (sm, flera)
- Riktgivande del av område där kol får upplagras (hk2)

3.5 Byggnadsordning

Ingå kommuns byggnadsordning godkändes av kommunfullmäktige 12.12.2001.

4 Utredningar och konsekvensbedömning

När en detaljplan utarbetas bedöms planens viktigaste konsekvenser i enlighet med markanvändnings- och bygglagen. Som grund för bedömningen används existerande källmaterial och utredningar, analyser som vid behov görs under planprocessens gång samt myndigheters och andra intressenters ställningstaganden. Planens konsekvenser utreds med beaktande av planens uppgift och syfte. Vid bedömningen av konsekvenserna betraktas de i förhållande till den rådande situationen.

Planens konsekvenser bedöms enligt MBL 9 § och MBF 1 §. Utredningarna ska innehålla tillräckliga uppgifter för att man ska kunna ta ställning till direkta och indirekta konsekvenser när planen förverkligas gällande

1. människors levnadsförhållanden och livsmiljö;
2. marken och berggrunden, vattnet, luften och klimatet;
3. växt- och djurarter, naturens mångfald och naturresurserna;
4. region- och samhällsstrukturen, samhälls- och energiekonomi och trafiken;
5. stadsbilden, landskapet, kulturarvet och den byggda miljön;
6. utvecklingen av en fungerande konkurrens inom näringslivet.

Konsekvensbedömningen är en del av planläggningsprocessen. De konsekvenser som ska utredas preciseras under planläggningens gång. Konsekvenserna analyseras på sådana områden där man kan anta att planen har väsentliga konsekvenser.

Bl.a. följande utredningar har gjorts för området:

Kulturhistoria och landskap

- Dokumentering av Stor-Olars byggnader (FCG Oy, 1.12.2021)
- Inventering av fornlämningar i Ingå fastlandsområde (Mikroliitti Oy, 2017)
- Inventering av fornlämningar i Fjusö terminalområde i Joddböle samt kompletterande inventering av fornlämningar längs Ingå–Sjundeå naturgasledning (Mikroliitti Oy, 2014)
- Inventering av fornlämningar i utvidgningsområdet för produktionsområdet för jordmaterial (Mikroliitti Oy, 2013)
- Kulturlandskapsutredning för Ingå (Sarlos, 2012)
- Ingå Joddböle, arkeologisk delinventering på detaljplaneområdet (Johanna Seppä, 2007)
- Landskapsutredning för Joddböle hamn med närområde (Lohja Rudus Oy Ab, FCG Suunnittelukeskus Oy, 2007)
- Ingå Joddböle, arkeologisk detaljinventering (Heilu Oy, 2021)
- Den arkeologiska undervattensinventeringen (SubZone Oy 2019)

Naturmiljö

- Vegetations- och naturutredning (Luontotieto Keiron Oy, 2024)
- Generalplan för fastlandsområdet i Ingå, naturutredning 2013, uppdatering 3.8.2015 (Luontotieto Keiron Oy, 2015)
- Naturutredning för Joddböle i Ingå och dess närområden (Finventia, 2013)
- Ändring av Joddböle detaljplan: naturutredning (FCG Planeko Oy, 2008)
- Naturutredning för byggnadsplan och marktäktsverksamhet (Karhilahti, A., 2006)
- Joddböle III detaljplan: naturutredning. Naturtyper, vegetation, häckande fåglar och fladdermöss (Sitowise Oy, 2019)
- Joddböle IV detaljplan: utredning av häckande fåglar och fladdermöss (Sitowise Oy, 2019)
- Flygekorreutredning för Joddböle detaljplan (FCG Oy, 2023)
- Joddböle V, sammanställningsrapport över naturutredningar i planområdet (FCG Oy, 2024)
- Joddböle fladdermössutredning (sommar- och vintergömmor/FCG Oy, 2024)
- Utredning av vattenvegetation i Fagerviken i Ingå 2024 (Alleco Oy, 6.11.2024)

Miljökonsekvensbedömningar

- Grönt stålverk, Ingå, MKB-program, 14.8.2023 (AFRY)
- MKB-program för St1 Oy:s bränsleterminal i Ingå Joddböle, AFRY Finland Oy 2020
- LNG-terminal till Ingå, beskrivning av miljökonsekvensbedömningen, 17.4.2015 (Gasum Oy, Sito Oy)
- Beskrivning av miljökonsekvensbedömningen för en ökning av produktionskapaciteten och materialeffektiviteten inom produktionsområdet i Ingå (Rudus Oy, 2014)
- För Blastr Green Steel Oy:s stålfabrik som kommer att byggas i Ingå pågår MKB-förfarande. MKB-dokumenterna finns tillgängliga på följande adress:

- <https://www.ymparisto.fi/sv/medverka/miljokonsekvensbedomning/blastr-green-steel-oy-gront-stalverk-inga>
- Fingrid Oyj:s 2x400 kV:s kraftledning på avsnittet Hikiä–Ingå pågår MKB-förfarande. MKB-dokumenterna finns tillgängliga på följande adress:
- <https://www.ymparisto.fi/sv/medverka/miljokonsekvensbedomning/fingrid-abps-2x400-kv-kraftledning-mellan-hikia-hausjarvi-inga>

Bullerutredningar

- Utredning av det sammantagna bullret för planprojekten Joddböle I–IV (AFRY, 23.12.2020)
- Modellering av bullerspridningen i Fortums hamn i Ingå samt i närliggande objekt som kan störas. Modellen grundar sig på bullermätningar från 11.6.2012, 9.6.2018 och 13–14.5.2019 (Envimetria Oy)
- Bullerutredning gällande verksamheten i hamnen (Pöyry Finland Oy, 2017)
- Bullerutredning gällande LNG-fartyget (Sitowise Oy, 2022)
- LNG-fartyget, mätning av omgivningsbuller vid påfyllning (Ramboll, 2023)
- LNG-fartyget, mätning av omgivningsbuller vid normal produktion (Ramboll, 2023)
- Utredning av sammantaget buller för Joddböle planprojekt (AFRY, 28.11.2024)
- Modellering av undervattensbuller för Blastr stålfabriksprojekt (Luode Oy, 14.11.2024)

Trafikutredningar

- Utveckling av anslutningarna till stamväg 51 – Ingå 23.6.2021 (Sweco Infra&Rail Oy, beställare Ingå kommun och NMT-centralen i Nyland)
- Joddböle trafikutredning (FCG Oy, 29.11.2024)
- Förbättring av riksväg 51 vid anslutningen till länsväg 186 (Hamnvägen), Ingå vägplan (Nylands NTM-central 2023)

Sammantagna konsekvenser

- Bedömning av de sammantagna konsekvenserna av detaljplanerna Joddböle I, II, III och IV (FCG Oy, 7.8.2020, 1.12.2023)

Dessutom har följande rapporter upprättats under planeringsprocessen:

- T/kem-utredning (granskning av planens säkerhet, FCG, 10.2.2023)
- Dagvattenutredning för Joddböle V detaljplaneändring (FCG Oy, 2024)
- Plansäkerhetsgranskning (Gaia Consulting, 2024)
- Joddböle V detaljplaneändring, bedömning av klimatkonsekvenser (FCG Oy, 2024)
- Bedömning av regionekonomiska konsekvenser av fabriken för grönt stål (Ramboll, 2024)
- Joddböle planområde, grundberedning av torvproduktionsområdet, kompletterande utredningar (FCG, 25.4.2023)
- Samhällsekonomiska konsekvenser Joddböle V (Sweco, 25.11.2024)
- Joddböle V Generalplanemässig granskning (Sweco 25.11.2023)

- Modellering av värmeutsläpp till Ingå havsområden, utvärdering av alternativen med hjälp av flödesmodell (på finska): Lämpöpäästön mallinnus Inkoon merialueella. Vaihtoehtojen arviointi virtausmallin avulla. (AFRY Finland Oy, 24.4.2024, v4).
- Modellering av vattenkvalitet i Ingå havsområden, Blastr Green Steel kylningsvattenalternativens vattenkvalitetspåverkan (på finska): Vedenlaadun mallinnus Inkoon merialueella. Blastr Green Steel jäähdytysvesivaihtoehtojen vedenlaatuvaikutusten arviointi. (AFRY Finland Oy, 3.11.2024, v0.2 (luonnos)).
- Modellering av vattenkvalitet i Ingå havsområden, Blastr Green Steel hamns muddring och dess grumlighetspåverkan (på finska): Vedenlaadun mallinnus Inkoon merialueella. Blastr Green Steel sataman ruoppauksen aiheuttama samentuma. (AFRY Finland Oy, 14.11.2024, v1).
- Modellering av spridning av luftutsläpp (AFRY Finland Oy, 28.10.2024)
- Sedimentundersökningar i hamnområdet (på finska): Satama-alueen sedimenttitutkimukset (Luode)
- Fiskeundersökning (på finska): Kalastoselvitys (kala- ja vesitutkimus)
- Yngelundersökning (på finska): Poikastutkimukset (kala- ja vesitutkimus)

5 Deltagande och växelverkan

5.1 Intressenter

Enligt MBL 62 § utgörs intressenterna av markägarna i planområdet samt alla de vars boende, arbete och andra förhållanden märkbart kan påverkas av planen. Intressenter är också de myndigheter och sammanslutningar vars verksamhetsområden behandlas i planen. Intressenterna har rätt att få information om när planläggningen inleds, delta i beredningen av planen, bedöma dess konsekvenser och framföra sin åsikt om planutkastet. Intressenterna kan göra en skriftlig anmärkning gällande planen. Planens intressenter är åtminstone följande:

Myndigheter vars verksamhetsområden behandlas i planen:

- NMT-centralen i Nyland
- Nylands förbund
- Museiverket
- Västra Nylands landskapsmuseum
- Västra Nylands räddningsverk
- Trafikledsverket
- Traficom
- Byggnadstillsynsmyndigheten
- Tekniska nämnden
- Miljöansvarig myndighet
- TUKES
- Staten
- Sydspetsens miljöhälsa
- Närliggande kommuner (Raseborg, Lojo, Sjundeå, Kyrkslätt)

Övriga aktörer

- Invånare, fritidsbosatta och markägare i det närliggande området
- Företagare i det närliggande området
- Fortum Power and Heat Oy
- Fingrid Oyj
- Gasgrid Finland Oy
- Rudus Oy
- Inkoo Shipping Oy Ab
- Baltic Connector
- Floating LNG Terminal Finland Oy
- Föreningar och andra sammanslutningar som är verksamma inom planeringsområdets influensområde
- Ingå-Sjundeå Miljöförening

5.2 Myndighetssamarbete

Vartefter arbetet med detaljplanen framskrider ordnas myndighetssamråd enligt MBL 66 §. Vid behov ordnas arbetsmöten med myndigheterna vartefter planläggningen framskrider.

5.3 Preliminär tidtabell för anordnande av deltagande och växelverkan

Markanvändnings- och bygglagen förutsätter att beredningen av en plan sker i växelverkan med de personer och sammanslutningar vars förhållanden eller intressen i avsevärd mån kan påverkas av planen. (MBL 6 §). Intressenterna har rätt att delta i planens beredning, bedöma dess konsekvenser och uttala sin åsikt om planen (MBL 62 §). Intressenterna och kommuninvånarna har rätt att lämna in anmärkningar om planen under den tid planförslaget är framlagt till påseende. Alla anmärkningar får motiverade bemötanden.

Preliminär tidtabell	Planläggningsskeden
1/2023-8/2024/genomförd	<p>I inlednings- och beredningsskedet anhängiggörs planen i tidningen (Västra Nyland och Kirkkonummen Sanomat) samt på kommunens hemsidor (MBL 63 §).</p> <p>PDB:n och planutkastet behandlades i byggnads- och miljönämnden (4.6.2024, 43 §) och kommunstyrelsen lade fram (17.6.2024, 160 §) dem till offentligt påseende (MBL 62 §) i kommungården och på kommunens hemsidor www.inga.fi under perioden 24.6.2024–29.8.2024. Med en kungörelse meddelades tidpunkten när man kan bekanta sig med materialet och ge muntliga eller skriftliga åsikter om det. I kungörelsen meddelades hur åsikterna ska ges och var de tas emot. Utlåtanden begärdes av myndigheter och samfund.</p> <p>Utkastskedets informationsmöten ordnades 26.6.2024 och 14.8.2024</p>

	Sammanlagt 11 utlåtanden och 203 åsikter inlämnades gällande planen.
9-11/2024–1/2025	<p>I förslagsskedet behandlas planförslaget i byggnads- och miljönämnden och kommunstyrelsen lägger fram det till offentligt påseende i en månads tid enligt MBL 65 § och MBF 27 §. Då har intressenterna möjlighet att ge en skriftlig anmärkning gällande planförslaget. Samtidigt begär man in utlåtanden av olika myndigheter. Vid behov ordnas ett informationsmöte för allmänheten.</p> <p>När planförslaget har varit offentligt tillgängligt och de inkomna anmärkningarna och utlåtandena har tagits emot, görs vid behov mindre justeringar i materialet. Planförfattarens bemötanden av de inkomna utlåtandena och anmärkningarna godkänns av kommunfullmäktige i samband med att planen godkänns.</p>
2–4/2025	<p>Förberedelse av material för godkännandeprocessen. Då planen godkänns behandlas planförslaget i byggnads- och miljönämnden, kommunstyrelsen och därefter i kommunfullmäktige. Fullmäktige fattar beslut om godkännande. Kommunen skickar ett motiverat bemötande till de som har lämnat in en anmärkning och uppgett sin adress.</p> <p>När planen godkänts ska detta meddelas enligt MBL 67 § och MBF 94 §. I MBF 95 § stadgas hur planen ska delges.</p>

Beslutet om godkännande kungörs på samma sätt som kommunens övriga kungörelser. Man kan söka ändring i beslutet om godkännande genom att överklaga det till förvaltningsdomstolen på det sätt som stadgas i kommunallagen.

6 Kontaktuppgifter

Ingå kommun

Plankonsult FCG Oy

Planläggningschef Aija Aunio

Stadsutvecklingsdirektör Arja Sippola

tfn +358 40 524 7056

tfn +044 748 0315

aija.aunio(at)inga.fi

arja.sippola(at)fcg.fi